

НАЦИОНАЛЬНЫЙ ФОНД ПОДГОТОВКИ КАДРОВ  
МЕЖРЕГИОНАЛЬНАЯ АССОЦИАЦИЯ МОНИТОРИНГА И СТАТИСТИКИ  
ОБРАЗОВАНИЯ

ФОНД РАЗВИТИЯ ОБРАЗОВАНИЯ ВОРОНЕЖСКОЙ ОБЛАСТИ

*Доклад*  
*о состоянии и результатах деятельности*  
*системы образования Воронежской области*

ВОРОНЕЖ 2005

**ББК  
К**

**К** Доклад о состоянии и результатах деятельности системы образования Воронежской области

**С о с т а в и т е л и:** руководитель главного управления образования Воронежской области, док. тех. наук, профессор Я.Е. Львович, зам. руководителя главного управления образования Воронежской области, канд. пед. наук, доцент Г.А. Козберг, главный специалист главного управления образования Воронежской области И.В. Пешкова, зав. лабораторией педдиагностики ВОИПКРО, канд. пед. наук И.А. Дендебер.

**Р е ц е н з е н т ы:** руководитель центра мониторинга и статистики образования, канд. эконом. наук М.Л. Агранович, старший научный сотрудник центра мониторинга и статистики образования О.Н. Кожевникова.

**ОГЛАВЛЕНИЕ**

Социально-экономическая характеристика Воронежской области.....	4
Общая характеристика системы образования. Масштаб системы образования.....	8
Ресурсы системы образования. Кадровый потенциал.....	13
Финансирование системы образования.....	15
Результаты функционирования системы образования.....	23
Результаты единого государственного экзамена в 2003-2005 гг. в Воронежской области.....	26
Состояние системы начального профессионального образования в 2000-2005 гг.....	29
Уровень полученного образования.....	41
Заключение.....	43
Приложение.....	49

## Социально-экономическая характеристика Воронежской области

В результате коренных преобразований в общественной и экономической жизни страны произошло резкое усиление территориального аспекта управления. Субъекты Российской Федерации получили широкие права в вопросах социально-экономического развития. Именно на уровне республики, края, области решается большинство проблем социального развития.

В «Программе реформирования и развития системы образования Российской Федерации в условиях углубления социально-экономических реформ» было заявлено, что «политика регионализации... предусматривает создание условий для достаточно автономного функционирования и развития региональных образовательных систем в соответствии с социально-экономическими, культурными и образовательными потребностями регионов». Таким образом, региональная система образования рассматривается как важнейшая составляющая социально-экономического комплекса региона, показатели функционирования и развития которой в значительной степени определяются состоянием экономики и всей социальной сферы данной территории.

Воронежская область – один из крупных по территории (52,4 тыс. км<sup>2</sup>), численности населения и экономическому потенциалу регион Центрального Федерального округа. По итогам всероссийской переписи населения 2002 года в области проживают 2,353 тыс. человек, из них 61,9% - в городах и поселках городского типа.

Наиболее крупные города на территории области: г. Воронеж (848,7 тыс. человек), г. Борисоглебск (70,0 тыс. человек), г. Россошь (63,0 тыс. человек), г. Лиски (56,0 тыс. человек).

По плотности населения (45,4 чел./км<sup>2</sup>) область входит в число наиболее населенных регионов России. Экономически активное население составляет 1076 тыс. человек (45,2%). В возрастной структуре населения 57,6% составляет трудоспособное население, 16,9% – моложе трудоспособного возраста, 25,5% – старше трудоспособного возраста.

Демографическая ситуация в области характеризуется превышением смертности над рождаемостью. Численность постоянного населения области за последние пять лет снизилась на 105200 человек (рис. 1), в т.ч. населения г. Воронежа – на 41100 человек (рис. 2) и по данным на 1 января 2005 г. составляет 2 353 600 человек. Из них 482 412 (20,5%) – дети с момента рождения до 18 лет.

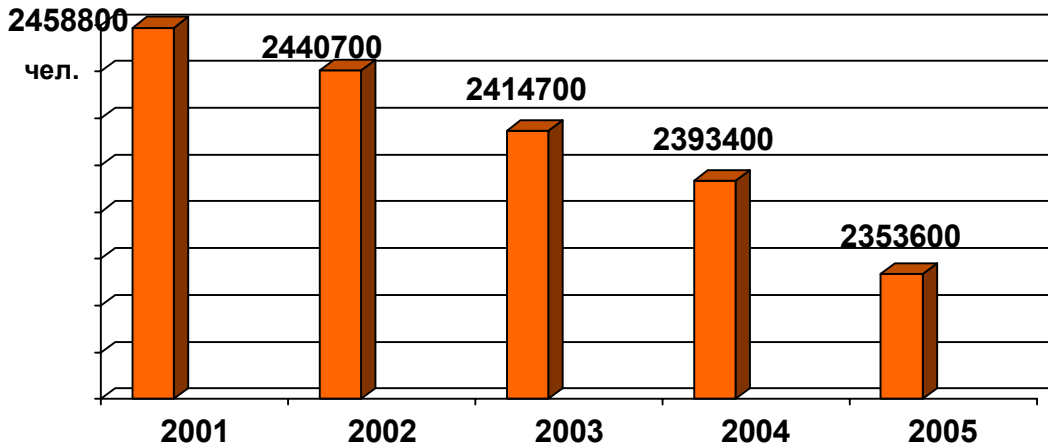


Рисунок 1. Численность постоянного населения Воронежской области в 2001-2005 гг.

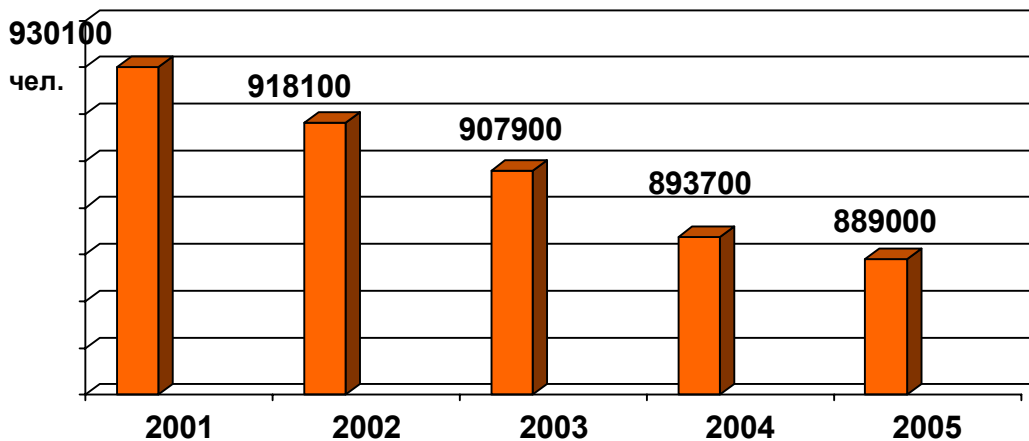


Рисунок 2. Численность населения г. Воронежа в 2001-2005 гг.

Ведущими отраслями промышленности Воронежской области являются: машиностроение и металлообработка, пищевая, энергетическая, химическая и нефтехимическая промышленность. Их удельный вес в объеме промышленного производства составляет более 80%.

Основными конкурентными преимуществами Воронежской области являются значительный научный и промышленный потенциал, а также земля, обладающая высокой степенью плодородия (около 80% земель области представлены черноземами).

Социально-экономическое развитие региона сопряжено с рядом проблем:

- недостаточная инвестиционная активность, высокий износ основных фондов, тенденция к преобладанию импортных поставок продовольствия и предметов потребления; недостаток собственных средств; малодоступность долгосрочных кредитных ресурсов; устаревшие технологии;
- низкие доходы населения, рост безработицы, сокращение рождаемости и средней продолжительности жизни в регионе, снижение потенциала трудовых ресурсов как основы развития производства, недостаточные темпы формирования цивилизованного рынка труда; отсутствие сформированных общественно-интеллектуальных центров стратегического анализа и планирования.

Основной причиной указанных проблем является общая для многих регионов с преобладанием наукоемких производств военно-промышленного комплекса (к их числу относится и Воронежская область) ситуация социально-технологического кризиса, вызванная произошедшими за последние 10-15 лет общественно-политическими преобразованиями в стране.

Тем не менее, интеграция экономики области в российскую и мировую экономику, относительная политическая стабилизация последних лет способствовали некоторому хозяйственному оживлению. Произошли заметные изменения структуры занятости, вызванные опережающим ростом сферы услуг, развитием рынка общественных коммуникаций, образовательных и медицинских услуг, инфраструктур связи и СМИ.

По результатам комплексной оценки уровня социально-экономического развития регионов России, проведенной экспертами Министерства экономического развития РФ, Воронежская область в 2005 году должна выйти на 35 место среди регионов с уровнем развития ниже среднего. В предыдущие годы Воронежская область занимала в указанной группе регионов 46-е и 40-е места в 2000 и 2003 годах соответственно.

Имеет место сокращение отставания средней заработной платы по Воронежской области от среднероссийских показателей. В 2001 году соотношение среднеобластной заработной платы и общероссийской составляло 59%, в 2003 году – 64,3%, а по итогам 2004 года – 67%. Если в целом по стране рост номинальной заработной платы в 2004 году составил 125%, то по Воронежской области – 129%.

Государственная политика развития Воронежской области направлена прежде всего на укрепление конкурентоспособности области и повышение качества жизни на ее территории. В «Доктрине развития Воронежской области» в качестве стратегической цели социальной политики обозначено создание условий для устойчивого воспроизводства, развития и реализации человеческого, интеллектуального и социально-культурного потенциала области.

Основные направления социально-экономического развития области определены в утвержденной законом Воронежской области от 10.07.2002 года № 44-ОЗ «Программе экономического и социального развития Воро-

нежской области на 2002-2006 годы». Ожидаемым результатом выполнения Программы является создание условий для самостоятельного решения регионом всего спектра социальных проблем и создания базы для поддержки перспективных направлений развития экономики с опорой на собственные ресурсы.

Одним из основных объектов развития социальной сферы области, обозначенных в Программе, является система образования. Именно от состояния этой системы, ее внутреннего и внешнего устройства, зависят такие процессы, как формирование эффективной образовательной политики в области, успешная реализация государственного и регионального образовательных стандартов, повышение качества образования, создание условий для доступности качественного образования любого уровня всем группам населения.

Роль образования на современном этапе развития страны определяется, как отмечается в «Концепции модернизации российского образования на период до 2010 года», задачами перехода России к демократическому государству, рыночной экономике, необходимостью преодоления опасности ее отставания от мировых тенденций экономического и социального развития.

В Концепции модернизации образования подчеркивается, что развивающемуся обществу нужны современно образованные, нравственные, предприимчивые люди, которые могут самостоятельно принимать решения, прогнозируя их возможные последствия, которые отличаются мобильностью, способны к сотрудничеству и обладают чувством ответственности за судьбу страны, ее социально-экономическое процветание.

К числу важнейших задач модернизации школьного образования следует отнести задачу разностороннего развития детей, их творческих способностей, умений и навыков самообразования, формирования у молодежи готовности и адаптации к меняющимся социальным условиям жизни общества.

Установленные приоритеты в значительной степени определяют направления деятельности образовательных учреждений и в целом системы образования Воронежской области. Результативность этого процесса может быть оценена с учетом анализа динамики изменения основных показателей, характеризующих состояние и развитие региональной образовательной системы.

## Общая характеристика системы образования. Масштаб системы образования

Система общего и начального профессионального образования Воронежской области характеризуется многообразием типов и видов образовательных учреждений и включает 1289 учреждений с числом обучающихся более 266 тыс. чел.

На начало 2004-2005 учебного года в области функционировали:

- 1063 государственных и муниципальных общеобразовательных учреждений с числом обучающихся 239754 чел;
- 26 вечерних (сменных) общеобразовательных учреждений с числом обучающихся 5529 чел.;
- 125 учреждений дополнительного образования детей (94807 чел.);
- 22 образовательных учреждения для детей с ограниченными возможностями (2603 чел.);
- 5 детских домов (174 чел.);
- 48 учреждений начального профессионального образования, охватывающих 17662 учащихся;
- 9 негосударственных общеобразовательных учреждений (НОУ «Гармония», «Радуга», «Альтернатива», «Светлана», «Михайловский кадетский корпус», традиционная гимназия им. Святителя Митрофания, НОУ СОШ № 39, 40, 41 ОАО РЖД ст. Воронеж, Лиски, Россошь).

Следствием сокращения общей численности населения в этот период явилось уменьшение численности контингента учащихся общеобразовательных учреждений на 60210 человек, в т.ч. в г. Воронеже – на 24279 человек (рис. 3 и 4).

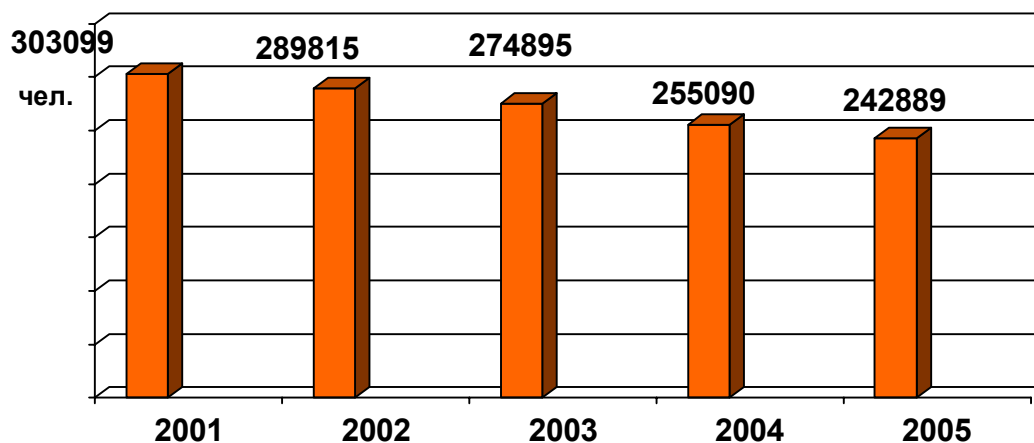


Рисунок 3. Численность контингента учащихся общеобразовательных учреждений Воронежской области в 2001-2005 гг.



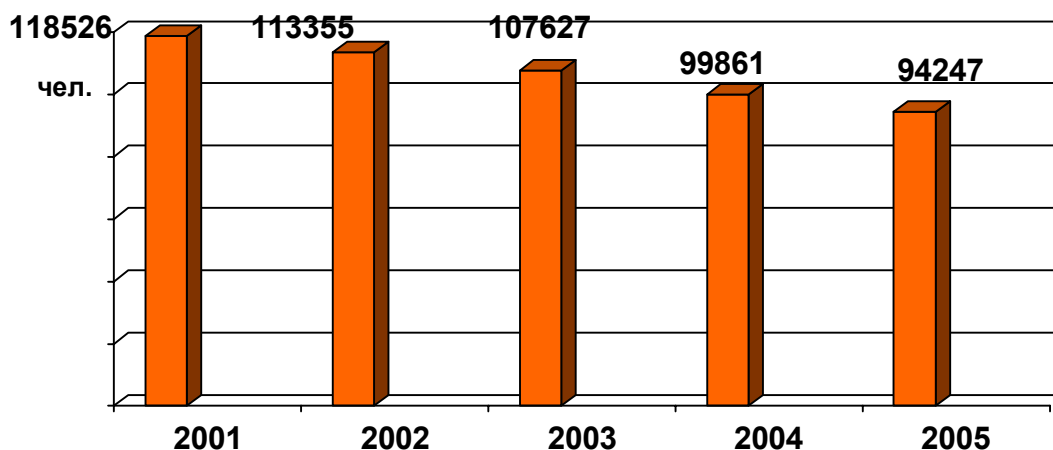


Рисунок 4. Численность контингента учащихся общеобразовательных учреждений г. Воронежа в 2001-2005 гг.

При этом, несмотря на сокращение с 2000-2001 учебного года сети общеобразовательных учреждений на 67 единиц (табл. 1), сохраняется отрицательная динамика средней наполняемости школ: 2000-2001 уч. год – 263 чел., 2001-2002 уч. год – 254 чел., 2002-2003 уч. год – 249 чел., 2003-2004 уч. год – 230 чел., 2004-2005 уч. год – 223 чел.

Таблица 1. Количество общеобразовательных учреждений в 2000-2005 годах

№ п/п	Показатель	Учебные годы				
		2000-2001	2001-2002	2002-2003	2003-2004	2004-2005
1.	Образовательных учреждений всего, их них:	1152	1141	1103	1105	1085
1.2.	начальных школ	153	148	117	124	89
1.3.	основных школ	321	316	307	305	305
1.4.	средних (полных) школ	652	655	652	654	662

Как видно из таблицы, уменьшение общего количества общеобразовательных учреждений вызвано уменьшением количества начальных и основных школ. При этом количество общеобразовательных учреждений среднего (полного) общего образования увеличилось на 10 единиц, что составляет 1,5%. Изменение доли общеобразовательных учреждений среднего (полного) общего образования в структуре региональной сети учреждений общего образования с 56,6% с 2000-2001 учебном году до 61,0% в 2004-2005 учебном году свидетельствует о расширении возможности получения учащимися среднего общего образования и повышении его зна-

чимости для дальнейшего получения образования в профессиональных учебных заведениях.

Общую характеристику сети образовательных учреждений дополняют данные о специализированных образовательных учреждениях (лицеи, гимназии, общеобразовательные учреждения с углубленным изучением отдельных предметов, образовательные учреждения для детей с ограниченными возможностями).

Таблица 2. Количество специализированных образовательных учреждений в 2000-2005 годах

№ п/п	Наименования образовательных учреждений	Учебные годы				
		2000-2001	2001-2002	2002-2003	2003-2004	2004-2005
1.	Общеобразовательные учреждения с углубленным изучением отдельных предметов	153	188	153	171	170
2.	Гимназии	21	21	20	19	17
3.	Лицеи	10	10	12	13	16
4.	Образовательные учреждения для детей с ограниченными возможностями	22	22	22	22	22

Так, на фоне стабильного количества образовательных учреждений для детей с ограниченными возможностями (их в регионе 22) наблюдается колебание количества школ с углубленным изучением отдельных предметов, уменьшение количества гимназий (от 21 до 17) и увеличение количества лицеев (от 10 до 16). Подобные изменения структуры сети общеобразовательных учреждений повышенного аккредитационного статуса обусловлены рядом факторов, среди которых можно выделить:

- желание учащихся получать образовательные услуги высокого качества в рамках профильных и углубленных учебных программ, обеспечивающих необходимый уровень подготовки к поступлению прежде всего в учреждения высшего профессионального образования;

- наличие необходимых ресурсов (кадровых, материально-технических, учебно-методических) для предоставления образовательных услуг в соответствии с заявляемым повышенным статусом;

- упорядочение государственных требований к общеобразовательным учреждениям, претендующим на получение повышенного статуса по итогам государственной аккредитации (Типовое положение об общеобразовательном учреждении, утвержденное постановлением Правительства РФ от 19.03.2001 № 196).

В целом развитие структуры сети общеобразовательных учреждений идет по пути увеличения доли учреждений, предоставляющих образовательные услуги повышенного уровня (с 16% в 2000-2001 учебном году до

18,7% в 2004-2005 учебном году), а, следовательно, в направлении дифференциации образовательных программ.

При этом доступность образования повышенного уровня ежегодно возрастает: доля обучающихся в таких учебных заведениях в 2004-2005 учебном году составила 1/5 от общего контингента. Динамика показателя представлена на рис. 5.

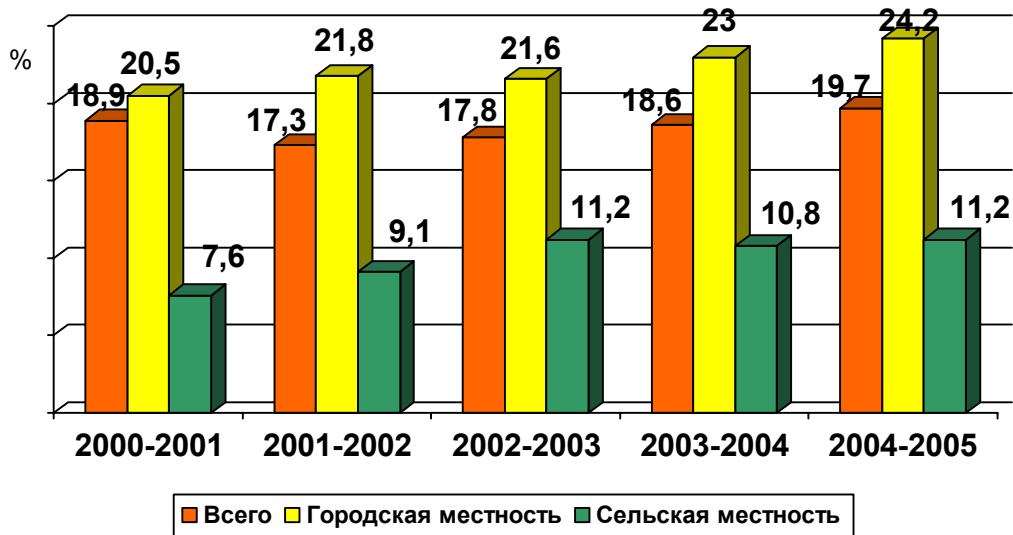


Рисунок 5. Доля учащихся, обучающихся в общеобразовательных учреждениях повышенного аккредитационного статуса

Как видно из диаграммы, доля учащихся, обучающихся в школах повышенного аккредитационного статуса, в течение пяти лет стабильно возрастала, как в городской, так и в сельской местности.

Соответственно, имеет место позитивная динамика охвата учащихся обучением по профильным и углубленным программам (рис. 6).



Рисунок 6. Охват учащихся общеобразовательных учреждений обучением по углубленным и профильным программам (процент от общего числа учащихся)

Значительную роль в профориентации, развитии познавательной и творческой активности, углублении и расширении знаний, получаемых учащимися в общеобразовательных учреждениях, играют учреждения дополнительного образовательного детей.

За период с 2000 по 2005 год охват учащихся дополнительным образованием в учреждениях, подведомственных главному управлению образования области, увеличился на 10 процентных пунктов (рис. 7).

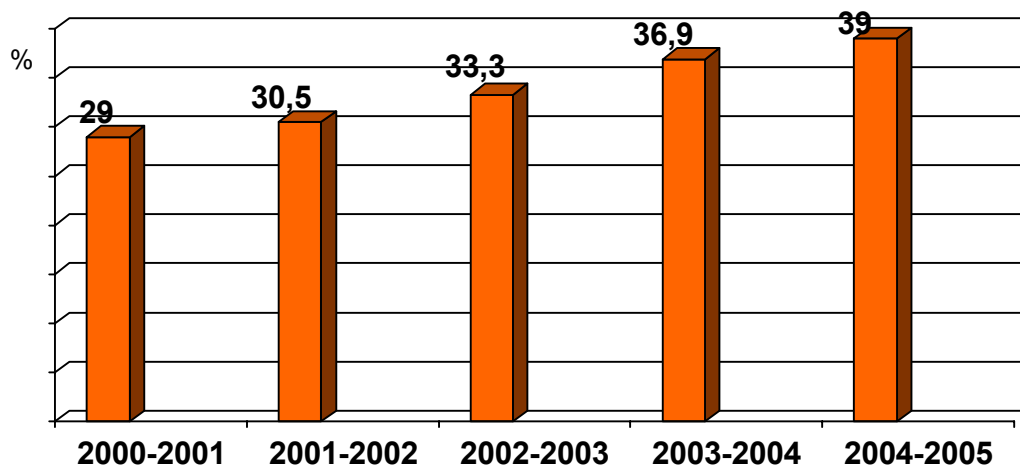


Рисунок 7. Охват учащихся дополнительным образованием (процент от общего числа учащихся)

Система дополнительного образования, наряду с учреждениями, реализующими исключительно дополнительные образовательные программы (дома и центры творчества, станции юных техников, юных натуралистов и т.п.), включает сеть творческих объединений, кружков, студий, созданных в общеобразовательных учреждениях. Динамику охвата учащихся дополнительным образованием можно проследить по данным, отраженным в таблице 3.

Таблица 3. Численность учащихся, охваченных дополнительным образованием в учреждениях различных типов и видов

№ п/п	Показатель	Учебные годы				
		2000-2001	2001-2002	2002-2003	2003-2004	2004-2005
1.	Численность занимающихся в учреждениях дополнительного образования, из них	87904	88516	91480	93998	94807
1.1.	в сельской местности	10740	10848	11329	12294	12601

чел.

Продолжение таблицы 3.

№ п/п	Показатель	Учебные годы				
		2000-2001	2001-2002	2002-2003	2003-2004	2004-2005
2.	Численность занимающихся в кружках общеобразовательных учреждений, из них	156840	160989	166056	166351	164356
2.1.	в сельской местности	82377	83229	87805	91875	87669

Данные, приведенные в таблице, показывают, что число желающих получить дополнительное образование неуклонно растет, несмотря на общее уменьшение контингента. Это свидетельствует как о повышении интереса учащихся к содержанию предлагаемых дополнительных образовательных программ, так и о гибкости системы дополнительного образования, мобильно реагирующей на новые образовательные потребности детского населения.

### Ресурсы системы образования. Кадровый потенциал

В настоящее время в общеобразовательных учреждениях области работают 29094 педагогических работника (рис. 8).



Рисунок 8. Численный состав педагогического корпуса

Анализ качественного состава педагогического корпуса области показывает ежегодный рост такого показателя, как доля преподавателей с высшим и средним профессиональным образованием (табл. 4).

Таблица 4. Качественные характеристики педагогического корпуса (в процентах от общей численности педагогических работников)

№ п/п	Индикатор	Учебные годы				
		2000-2001	2001-2002	2002-2003	2003-2004	2004-2005
1.	Доля преподавателей с высшим образованием в 5-11 классах	94,4	94,1	95,0	95,0	95,3
2.	Доля преподавателей со средним специальным и высшим образованием в 1-4 классах	98,3	97,4	98,4	98,4	98,4
3.	Доля преподавателей со стажем педагогической работы более 10 лет	71,1	71,9	73,9	75,9	78,1
4.	Доля преподавателей-мужчин	16,9	15,8	15,9	15,3	15,1
5.	Доля преподавателей пенсионного возраста	7,9	7,8	8,9	9,9	10,4

Так, не менее 94% преподавателей, работающих в 5-11 классах, имеют высшее образование; 98% преподавателей, работающих в 1-4 классах, имеют среднее специальное и высшее образование.

В то же время, вызывают тревогу такие тенденции, как увеличение численности преподавателей, имеющих стаж работы более 10 лет, и преподавателей пенсионного возраста, уменьшение числа преподавателей-мужчин. Доля преподавателей, проработавших в системе образования более 10 лет, увеличилась с 71,1% в 2000-2001 учебном году до 78,1% в 2004-2005 учебном году. Доля работающих пенсионеров возросла до 10,35%.

«Старение» педагогического корпуса области и другие негативные тенденции – следствие ряда причин, прежде всего, социально-экономического характера: приток молодых кадров сдерживается низкой заработной платой, отсутствием жилья на селе и т.п.

На основании приведенных статистических данных можно сделать следующие выводы.

1. Региональная система общего образования в течение пятилетнего периода претерпевала количественные и качественные изменения, которые вызваны объективными социально-экономическими предпосылками, демографической ситуацией, изменением образовательных потребностей населения.

В ее структуре наметился устойчивый процесс роста удельного веса общеобразовательных учреждений среднего (полного) общего образования

на фоне сокращения общего количества учреждений и численности контингента обучающихся.

2. Возросло количество общеобразовательных учреждений повышенного аккредитационного статуса, реализующих программы профильного и углубленного изучения предметов, что соответствует изменению содержания общеобразовательных потребностей населения в последние годы.

3. Имеет место рост абсолютного числа учащихся, получающих дополнительные образовательные услуги, как в учреждениях дополнительного образования детей, так и в общеобразовательных учреждениях.

Следовательно, стабильный характер имеет тенденция увеличения охвата учащихся дополнительным образованием, приобретающим особую роль на этапе введения профильного обучения и предпрофильной подготовки в учреждениях общего образования.

4. Повышается уровень профессиональной подготовленности педагогических работников, растет удельный вес педагогов с высшим и средним профессиональным образованием. Имеющаяся тенденция позволяет прогнозировать достижение значения 99% по данному показателю к 2010-2012 году.

5. В качественном составе педагогического корпуса области продолжают сохраняться выраженные негативные явления: «старение» кадров, преобладание учителей-женщин.

Решение данных проблем, возможно, прежде всего, путем обеспечения необходимых материальных и социально-бытовых условий, привлекательных для молодого трудоспособного населения.

### **Финансирование системы образования**

Важным показателем функционирования системы образования региона является ее финансирование. Доля расходов на образование в консолидированном бюджете области колеблется от 20% (2004 год) до 24% (2002 год). В 2004 году расходы на образование составили 4177777 тыс.рублей (в ценах 2000 года – 2459850 тыс.руб.) (рис. 9).

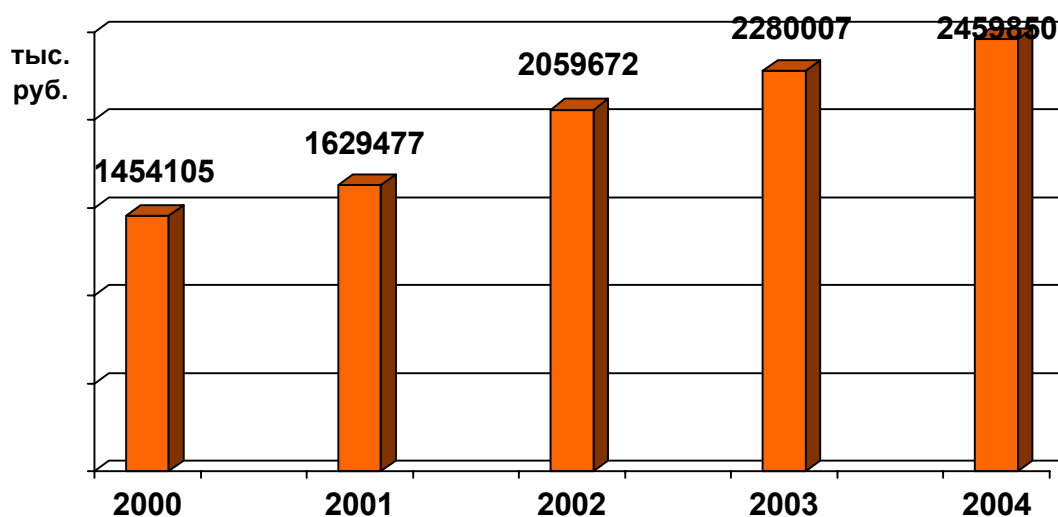


Рисунок 9. Расходы на образование в бюджете области в 2000-2004 гг. (в ценах 2000 г.)

При сохранении средней доли расходов на образование в течение 5 лет около 22% расходной части бюджета области, абсолютные затраты на отрасль с 2000 по 2004 год увеличились на 1005745 тыс.рублей (в ценах 2000 г.).

Значительная часть средств используется на заработную плату и начисления на нее: от 69% (2003 год) до 72,2% (2002 год). В 2004 году – 71%.

В среднем за 3 года (с 2002 по 2004 год) 7,1% средств затрачиваются на питание и 10,1% – на коммунальные услуги.

Ежегодно повышаются расходы на общее образование в расчете на одного учащегося (рис. 10).



Рисунок 10. Расходы на общее образование в расчете на одного учащегося в ценах 2000 г.



За период с 2000 по 2004 год расходы на общее образование в расчете на одного учащегося увеличилась в 2,1 раза по области и в 2 раза по г. Воронежу (в ценах 2000 года).

При этом стоимость содержания одного учащегося в общеобразовательных школах в г. Воронеже ниже, чем в среднем по области. Так, если в среднем за 5 лет в области она составляла 4723 рубля, то в городе – 4139,2 рубля (в ценах 2000 г.). Это связано, прежде всего, с наличием в сельской местности более затратных по сравнению с городскими малокомплектных школ.

Более полную картину дает показатель «Расходы регионального консолидированного бюджета на образование в расчете на душу населения (с учетом коэффициента удорожания условной единицы бюджетных услуг, без учета расходов на начальное профессиональное образование, рубли)» в сравнении с общероссийским показателем.

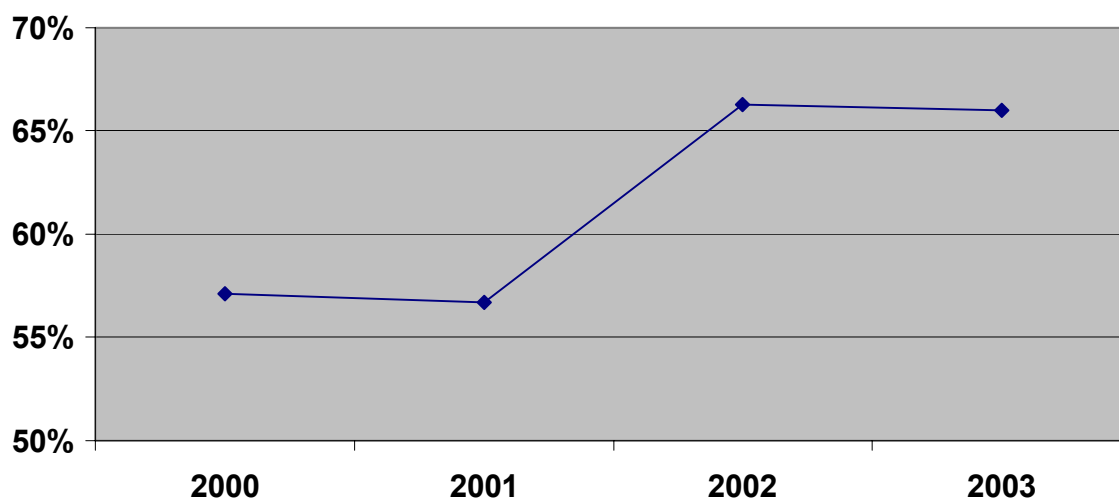


Рисунок 11. Расходы регионального консолидированного бюджета на образование в расчете на душу населения по отношению к среднему значению по РФ

Среднее значение (за четыре года) показателя финансирования образования в расчете на душу населения - 1167,5 руб. (в России - 1862 руб.), что составляет 62,7% от среднероссийского.

В Центрально-Черноземном регионе уровень финансирования образования на душу населения в Воронежской области в 2003 году составил 82% от среднего значения по региону (табл. 5).

Таблица 5. Финансирование образования в расчете на душу населения в областях Центрально-Черноземного региона

	руб.			
	2000 год	2001 год	2002 год	2003 год
Белгородская обл.	1011	1215	1710	1947
Воронежская обл.	682	889	1454	1645
Курская обл.	721	868	1593	1648

Продолжение таблицы 5.

	2000 год	2001 год	2002 год	2003 год
Липецкая обл.	1102	1252	1740	2515
Орловская обл.	1496	1483	1941	2472
Тамбовская обл.	816	911	1609	1870

Наряду с расходами, обеспечивающими текущее функционирование региональной системы образования, выделение средств осуществлялось и в рамках реализации «Программы развития образования Воронежской области на 2001-2005 годы». В ходе ее реализации в 2001-2004 гг. удалось привлечь немалые дополнительные финансовые ресурсы из областного, федерального и муниципального бюджетов и, сконцентрировав их, реально продвинуться в выполнении подпрограммы «Школьный автобус», оснащении образовательных учреждений учебно-лабораторным оборудованием, учебной и художественной литературой, спортивным инвентарем и т.д. (табл. 6).

Таблица 6. Расходование средств на реализацию мероприятий программы развития образования области в 2001-2004 гг.

Год	Федеральный бюджет			Областной бюджет			Местные бюджеты			Внебюджетные источники		
	план	факт	% к плану	план	факт	% к плану	План	факт	% к плану	план	факт	% к плану
2001	3600	3694	102,6	3000	2986	99	-	-		-	-	
2002	16500	20400	123,6	5878	5852,6	99	-	-		-	-	
2003	45213	50878	112,53	7609	10746,6	141,24	168,4	168,4	100	-	-	-
2004	34279	43068	125,6	27019	35083	129,8	0	2640,5	-	3232	1603,4	49,6
ВСЕГО	99592	118040	118,5	43506	54668,2	125,7	168,4	2808,9	-	3232	1603,4	49,6

Примечание. В 2001 году по Федеральной программе развития образования (ФПРО) в Воронежскую область было также поставлено оборудование на сумму 22,86 млн. рублей в рамках президентской программы компьютеризации сельских школ. В дальнейшем мероприятия по информатизации образования реализовывались в рамках федеральной целевой программы «Развитие единой образовательной информационной среды» и соответствующей региональной программы. С учетом реализации программы компьютеризации затраты средств федерального бюджета составили 140900 тыс. рублей.

Анализ финансирования мероприятий программы развития образования показывает, что в течение 2001-2004 гг. плановые бюджетные обязательства были перевыполнены, и, в целом, наблюдается тенденция увеличения затрат федерального и регионального бюджетов на реализацию программы.

Важными факторами, влияющими на определение ежегодного перечня мероприятий и объема затрат на их реализацию, являются приоритетные направления реализации Федеральной программы развития образования, которые ежегодно устанавливаются на федеральном уровне, а также

тенденции в государственной образовательной политике Российской Федерации.

В течение 2001-2004 гг. на федеральном уровне был принят ряд важнейших стратегических документов, определяющих приоритетные направления развития системы образования России, в том числе Концепция модернизации российского образования на период до 2010 года, Концепция реструктуризации сельских школ, Концепция профильного обучения, Приоритетные направления развития образовательной системы Российской Федерации.

Указанные документы в значительной степени определили основные направления деятельности органов управления образованием Воронежской области по обеспечению развития системы образования, начиная с 2002 года, и обусловили необходимость перераспределения ресурсов «Программы развития образования» с учетом установленных приоритетов.

Так, например, в целях *расширения доступа граждан к качественному образованию*<sup>1</sup> и в соответствии с Концепцией реструктуризации сельских школ в Воронежской области были разработаны подходы к формированию сети *базовых сельских школ*, принято постановление администрации области от 20.10.2002 № 852 «О развитии системы общего образования в сельской местности». В рамках реализации указанного документа впервые в 2003 году за счет средств областного бюджета были закуплены и переданы в районы области 25 автобусов (10,5 млн. рублей), а в 2004 году – 70 автобусов (35,0 млн. руб.) для сельских базовых школ, которые в настоящее время осуществляют подвоз учащихся из отдаленных сел и деревень. Кроме того, на сумму 3,0 млн. рублей были пополнены учебниками библиотеки сельских базовых школ.

В 2002 году реализована губернаторская программа укрепления спортивно-материальной базы общеобразовательных учреждений Воронежской области (постановление администрации области от 21.06.2002 № 592): во всех общеобразовательных школах, расположенных в сельской местности, за счет средств областного бюджета (15,8 млн. рублей) установлено спортивное оборудование на открытых площадках, закуплен спортивный инвентарь. В 2003 и в 2004 году приобретение оборудования для школ-новостроек из средств областного бюджета были израсходованы 11,2 млн. рублей, в 2004 г. – 9,65 млн. рублей.

Другим фактором, обуславливающим необходимость внесения коррективов в областную программу развития образования, являются механизмы и практические принципы совместной реализации Федеральной программы развития образования федеральными органами исполнительной власти и органами исполнительной власти субъектов РФ. Согласно предложенным формам участия в ФПРО в 2001 году главным управлением образования был разработан Координационный план совместных действий с Минобразовани-

---

<sup>1</sup> Одно из главных направлений модернизации российского образования на период до 2010 года

ем России по реализации комплексного проекта, целями которого являлись совершенствование и поддержка общего образования в сельской местности.

Результатом реализации комплексного проекта стало приобретение учебно-лабораторного оборудования и 18-ти полнокомплектных кабинетов физики, химии и биологии для 133-х сельских базовых школ. На эти цели были выделены средства федерального (10 млн. рублей), областного (8,7 млн. рублей) и муниципальных (1,3 млн. рублей) бюджетов.

Аналогичный проект был реализован и в 2003 году в соответствии с Соглашением между Минобразованием России и администрацией Воронежской области «О сотрудничестве по укреплению и развитию материально-технической базы учреждений образования в рамках реализации Федеральной программы развития образования». По данному проекту общеобразовательные учреждения области получили оборудование для кабинетов физики, химии и биологии на сумму 20,0 млн. рублей (8,0 млн. рублей – федеральный бюджет (ФБ), 12, 0 млн. рублей – областной бюджет (ОБ)). Реализация проектов позволила пополнить имеющуюся базу сельских базовых общеобразовательных школ в целом на 17%.

В соответствии с соглашением между администрацией Воронежской области и исполнительной дирекцией Федеральной целевой программы (ФЦП) «Дети России» в 2003 году в Воронежскую область были поставлены спортивное оборудование и спортивный инвентарь на сумму 15,5 млн. рублей (8,5 млн. рублей – ФБ; 7,0 млн. рублей – ОБ). Средства областного бюджета на эти цели были выделены за счет сметы главного управления образования, в т.ч. по строке «Расходы на реализацию региональных целевых программ».

В 2003 и 2004 гг. по направлению «Федеральные экспериментальные площадки для введения единого государственного экзамена» ФПРО сумма средств, выделенных из федерального бюджета Воронежской области на проведение эксперимента по введению единого государственного экзамена и создание Регионального центра обработки информации ЕГЭ, составила 15,45 млн. рублей. Расходы областного бюджета составили 1,964 млн. рублей, муниципальных бюджетов – 1,771 млн. рублей, образовательных учреждений – 1,449 млн. рублей. Выполнение работ осуществлялось в соответствии с государственными контрактами, заключенными между главным управлением образования администрации Воронежской области и Министерством образования РФ.

В 2004 году в рамках ФПРО было подписано Соглашение между Минобразованием России и администрацией Воронежской области о сотрудничестве по выполнению государственной программы Минобразования России на 2004-2007 годы «Безопасность образовательного учреждения». Во исполнение соглашения в 2004 году образовательные учреждения получили противопожарное оборудование на сумму 13,4 млн. рублей на условиях паритетного финансирования из средств федерального бюджета и бюджета Воронежской области.

В качестве совместных проектов ФПРО и ОПРО рассматриваются и те

мероприятия, где доля средств ФБ значительно превосходит долю средств ОБ, в которых Воронежская область принимает на себя организационно-технические функции. Например, в 2003 году по Федеральной программе развития образования в основные и средние общеобразовательные учреждения Воронежской области были поставлены 971 комплект 100-томников библиотеки отечественной классической художественной литературы на сумму 2,0 млн. рублей; в 2004 г. – 1381 комплект 8-томников энциклопедии «Мировая история» – на сумму 1,76 млн. рублей.

В течение 2002-2004 гг. за счет средств федерального бюджета по ФПРО продолжались строительство и реконструкция объектов образования области: реконструкция котельной ПЛ № 29 г. Россошь в целях перевода на газовое отопление (7,0 млн. рублей); строительство нового учебно-лабораторного корпуса Воронежской государственной лесотехнической академии (12,0 млн. рублей); реконструкция здания под учебный корпус Борисоглебского государственного педагогического института (9,0 млн. рублей); реконструкция учебного корпуса ВГАСУ (14,0 млн. руб.). В 2002 г. завершилась реконструкция спортивного зала ПУ № 45 г. Новохоперска (1,5 млн. рублей).

В рамках Федеральной адресной инвестиционной программы (ФАИП) в 2004 году осуществлялось строительство 7-ми средних общеобразовательных школ (в 2003 г. – 2-х). Общий объем средств федерального бюджета на эти цели составил 12,0 млн. рублей, областного бюджета – 27,3 млн. рублей (в 2003 г. ФБ – 7,5 млн. руб., ОБ – 6,26 млн. руб.).

Значительные объемы средств бюджетов всех уровней и внебюджетных источников были привлечены для реализации мероприятий «Программы информатизации Воронежской области на 2001-2005 годы».

В 2001-2004 гг. по данной программе были израсходованы 78,7 млн. рублей средств областного и муниципальных бюджетов, внебюджетных источников, что позволило привлечь федеральные средства в объеме 71,76 млн. рублей.

Концентрация финансовых средств позволила получить конкретные результаты в формировании образовательной информационной среды Воронежской области.

В 2001 году в результате реализации программы в 754 сельских школах области была поставлена 1351 единица вычислительной техники, 39 принтеров, 754 комплекта электронных изданий учебного назначения, что позволило заметно изменить сложившееся соотношение с 350 учащихся на один современный компьютер до 125 учащихся.

В 2002 году была организована поставка 1862 единицы вычислительной техники в городские и поселковые школы области, 144 единицы в интернатные учреждения, что сократило количество учащихся, приходящихся на один современный компьютер до 60. Кроме того, были закуплены оборудование и фонд медиа-материалов по различным областям знаний, сформирована региональная медиатека и фактически

завершен переход на использование лицензионно-чистых программных средств в отрасли.

В 2003 году была произведена поставка 422 компьютеров, 42 принтеров, 37 мультимедиа проектов в 37 профессиональных училищ и лицеев и 5 детских домов. Кроме того, 16 компьютеров, два принтера и мультимедиа проектора были поставлены в 4 учреждения общего и дополнительного образования.

В 2004 году в общеобразовательные учреждения Воронежской области и г. Воронежа поступили 1696 компьютеров, 551 принтер, 75 мультимедиа проекторов и 83 источника бесперебойного питания. Школам переданы 932 комплекта программ для организации деятельности библиотек и 436 комплектов медиатек.

Число учащихся, приходящихся на один компьютер в среднем по области, достигло 39.

Начиная практически с нулевого уровня развития телекоммуникаций, в 2004 году 306 школ (100% от количества образовательных учреждений среднего (полного) общего образования) получили доступ к сети Интернет по коммутируемому каналу, 179 (58,5%) школ – по высокоскоростному.

Анализ разработки и реализации «Программы развития образования Воронежской области на 2001-2005 годы», «Программы информатизации образования Воронежской области на 2001-2005 гг.», других целевых программ в сфере образования позволяет сделать вывод о том, что в области накоплен определенный позитивный опыт программно-целевого управления развитием областной системы образования. Как показывает практика последних лет, данный метод представляет собой достаточно гибкий инструмент активного воздействия на экономические и социальные процессы в системе образования. Программно-целевое управление позволяет в значительной степени концентрировать бюджетные средства на решении наиболее важных для развития и модернизации региональной системы образования проблем. Важным позитивным результатом разработки и реализации областных целевых программ в сфере образования следует считать возможность включения Воронежской области в проекты Федеральной программы развития образования, других федеральных целевых программ на условиях софинансирования. Это позволяет привлекать средства федерального бюджета на условиях пропорционального софинансирования из средств областного бюджета для достижения целей развития региональной образовательной системы.

Областные целевые программы стимулируют привлечение средств муниципальных образований и образовательных учреждений для совместной реализации программных мероприятий.

При этом формируются и развиваются такие позитивные тенденции, как:

- улучшение условий организации образовательной деятельности в государственных и муниципальных учреждениях за счет укрепления и

обновления материально-технической и учебно-лабораторной базы, что, в свою очередь, является предпосылкой повышения качества образования;

- постепенное освоение субъектами управления образованием стратегического мышления, а также методологических принципов, средств и способов стратегического управления, адекватных социально-экономической ситуации и новым требованиям к образованию со стороны государства и общества. Можно сказать, что разработка и реализация областных целевых программ стимулируют обновление не только управляемого объекта, но и самой управляющей системы.

Эти результаты и складывающиеся тенденции можно охарактеризовать, как соответствующие задачам, поставленным в Доктрине развития Воронежской области и предполагающим «мобилизацию совокупного потенциала региона для реализации *новой миссии Воронежской области* в системе российской государственности и экономики – миссии интеллектуального центра, лидера в управлении, центра развития науки, образования, здравоохранения, современного обустройства среды обитания».

### Результаты функционирования системы образования

Для оценки результатов функционирования системы образования могут быть использованы такие показатели деятельности общеобразовательных учреждений, как выпуск учащихся из 9-х классов, выпуск учащихся из 11-х классов, отчисление учащихся по неуспеваемости, результаты единого государственного экзамена выпускников 11-х классов.

Как показывает статистика, увеличение числа учащихся, завершивших обучение на ступени основной общеобразовательной школы, наблюдалось до 2002 года включительно, после чего наметился спад (рис. 12).

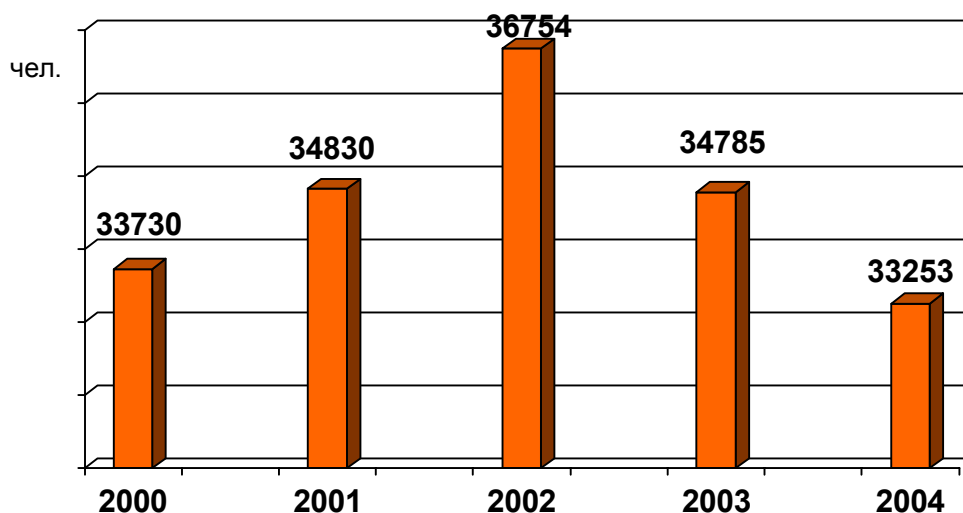


Рисунок 12. Выпуск учащихся из 9-х классов общеобразовательных школ

Прием в 10-е классы в 2000-2004 гг. в среднем составлял около 66% от выпуска основной школы.

На рисунке 13 представлен выпуск учащихся из 11 классов общеобразовательных школ.

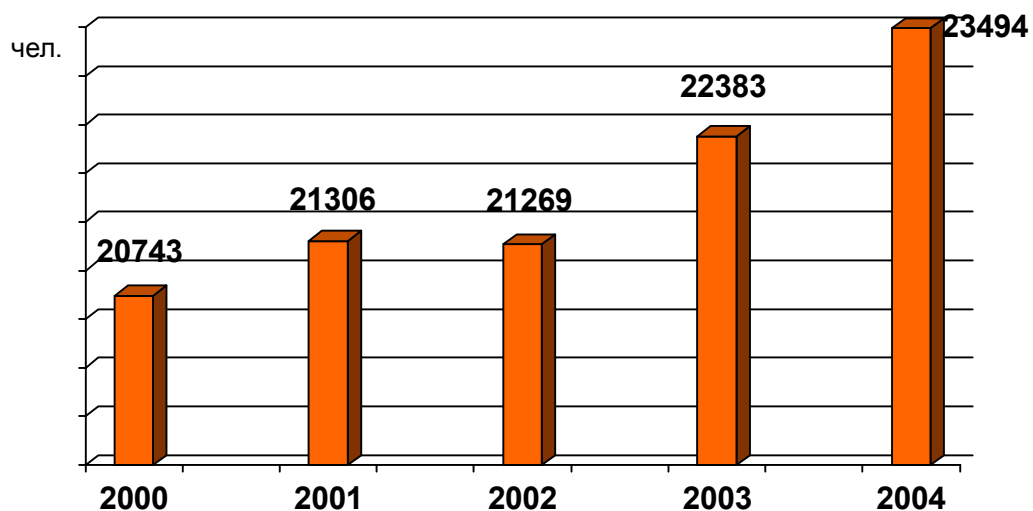


Рисунок 13. Выпуск учащихся из 11 классов общеобразовательных школ

Как видно из диаграмм, увеличение числа выпускников средних школ в период с 2002 по 2004 год соответствует увеличению числа выпускников основной школы в период с 2000 по 2002 год. На фоне роста абсолютного числа выпускников 11 классов, начиная с 2002 года, наблюдается и рост коэффициента выпуска - доли выпускников от общего числа 17-летних подростков, проживающих в области (рис. 14).

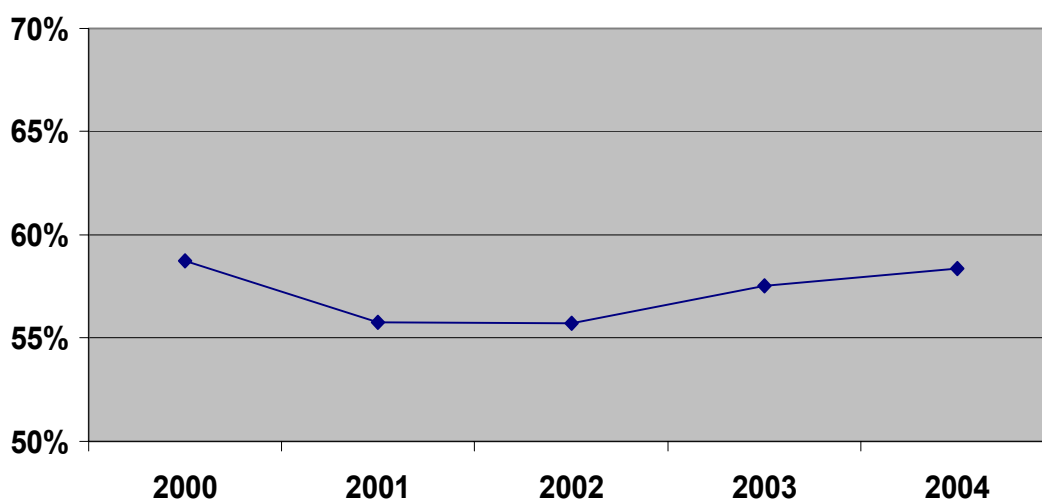


Рисунок 14. Выпуск учащихся из 11 классов общеобразовательных школ по отношению к численности 17-летнего населения области

Один из показателей результативности обучения – число отчисленных за неуспеваемость.



За период с 2000-2001 по 2004-2005 учебный год из общеобразовательных учреждений Воронежской области за неуспеваемость были отчислены 233 учащихся (рис. 15). Доля отчисленных учащихся по годам изменяется в пределах от 0,012% до 0,016% от общего контингента, и имеет тенденцию к уменьшению.

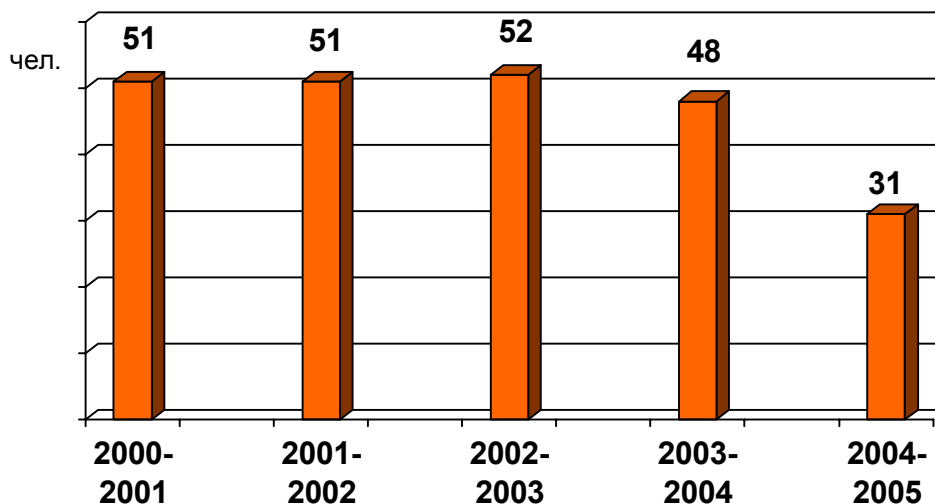


Рисунок 15. Число учащихся, отчисленных за неуспеваемость в 2001-2005 гг.

Уровень учебных достижений выпускников средней образовательной школы, начиная с 2003 года, может оцениваться с учетом результатов единого государственного экзамена.

В схему эксперимента по введению ЕГЭ в Воронежской области включены 8 общеобразовательных предметов: математика, русский язык, история России, физика, химия, биология, география, естествознание. В 2003-2004 гг. экзамен по математике в форме ЕГЭ сдавали все выпускники школ в качестве обязательного, остальные 7 предметов – в форме ЕГЭ в том случае, если избирали их в качестве экзаменов по выбору.

В 2005 г. в схему эксперимента было внесено изменение, связанное с предоставлением выпускникам права выбора формы сдачи обязательного экзамена по алгебре и началам анализа – письменная контрольная работа или единый государственный экзамен по математике.

В связи с этим сопоставление результатов ЕГЭ по математике в 2003-2005 гг. может быть осуществлено только с учетом коррективов, внесенных в схему эксперимента.

Результаты ЕГЭ по другим предметам также могут служить информационной базой для оценки результатов обучения в системе общего образования с обязательной поправкой на условия эксперимента – эти экзамены сдавали выпускники по желанию и, как правило, в случае хорошей текущей успеваемости по избранным предметам.

## Результаты единого государственного экзамена в 2003-2005 гг. в Воронежской области

В ходе проведения единого государственного экзамена в 2003-2005 годах в Воронежской области были получены следующие результаты:

### Химия

Оценка	Воронежская область, процент от общего числа учащихся, сдавших данный предмет			Россия (июньская сессия), процент от общего числа учащихся, сдавших данный предмет		
	2003 г.	2004 г.	2005 г.	2004 г.	2003 г.	2002 г.
2	14,5	8,52	5,0	14,9	14,3	11,9
3	38,4	31,4	29,5	39,2	38,4	49,3
4	37,1	37,9	38,5	29,6	36,2	29,4
5	10,0	22,2	27,0	16,3	11,1	9,4

### Обществознание

Оценка	Воронежская область, процент от общего числа учащихся, сдавших данный предмет			Россия (июньская сессия), процент от общего числа учащихся, сдавших данный предмет		
	2003 г.	2004 г.	2005 г.	2004 г.	2003 г.	2002 г.
2	6,4	6,8	5,4	6,7	6,0	4,5
3	33,0	36,2	22,1	36,6	40,8	45,6
4	40,2	33,3	39,1	36,5	45,6	42,8
5	20,4	23,7	33,4	20,3	7,6	7,1

### Русский язык

Оценка	Воронежская область, процент от общего числа учащихся, сдавших данный предмет			Россия (июньская сессия), процент от общего числа учащихся, сдавших данный предмет		
	2003 г.	2004 г.	2005 г.	2004 г.	2003 г.	2002 г.
2	7,0	6,6	3,2	7,1	8,3	3,8
3	37,6	40,4	32,9	45,7	44,0	42,0
4	47,8	44,2	45,2	39,7	42,2	47,2
5	7,6	8,9	18,6	7,5	5,5	7,0

**География**

Оценка	Воронежская область, процент от общего числа учащихся, сдавших данный предмет			Россия (июньская сессия), процент от общего числа учащихся, сдавших данный предмет		
	2003 г.	2004 г.	2005 г.	2004 г.	2003 г.	2002 г.
2	10,6	16,7	13,1	16,6	11,0	7,4
3	48,0	40,9	34,5	45,1	43,7	49,8
4	34,5	30,2	30,9	28,9	34,9	33,3
5	6,8	12,2	21,4	9,4	10,5	9,4

**Биология**

Оценка	Воронежская область, процент от общего числа учащихся, сдавших данный предмет			Россия (июньская сессия), процент от общего числа учащихся, сдавших данный предмет		
	2003 г.	2004 г.	2005 г.	2004 г.	2003 г.	2002 г.
2	7,5	4,3	3,1	7,8	8,5	10,2
3	40,8	44,2	31,0	47,6	46,0	49,6
4	38,5	36,6	39,1	34,0	35,7	32,0
5	13,2	14,9	26,8	10,6	9,8	8,1

**Математика**

Оценка	Воронежская область, процент от общего числа учащихся, сдавших данный предмет			Россия (июньская сессия), процент от общего числа учащихся, сдавших данный предмет		
	2003 г.	2004 г.	2005 г.	2004 г.	2003 г.	2002 г.
2	15,2	19,1	8,3	19,5	14,1	11,8
3	41,2	32,2	21,3	34,1	42,0	42,9
4	32,3	34,6	40,0	35,4	32,4	36,6
5	11,3	14,0	30,3	11,1	11,4	8,7

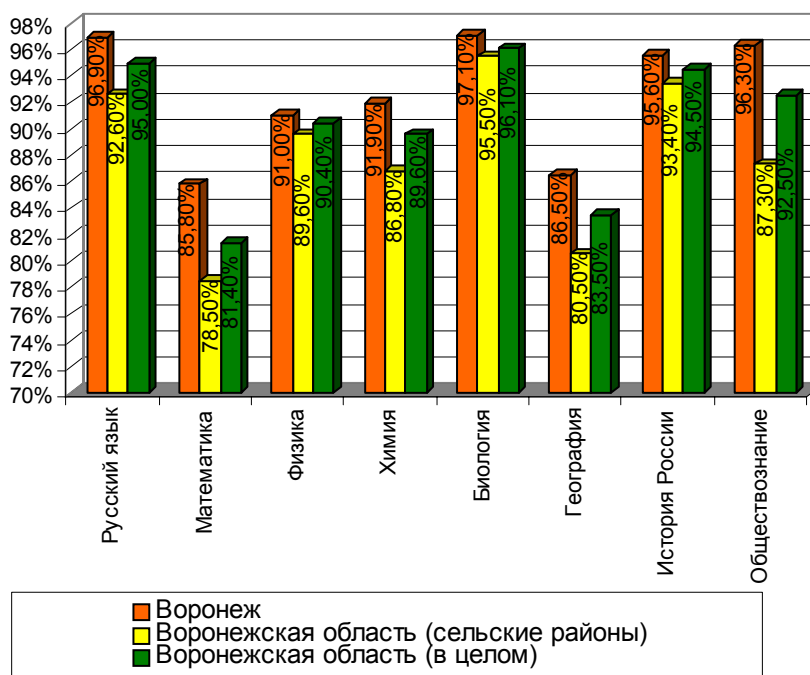
**Физика**

Оценка	Воронежская область, процент от общего числа учащихся, сдавших данный предмет			Россия (июньская сессия), процент от общего числа учащихся, сдавших данный предмет		
	2003 г.	2004 г.	2005 г.	2004 г.	2003 г.	2002 г.
2	14,7	12,1	6,0	14,5	10,3	8,8
3	44,7	45,1	34,4	42,2	44,8	45,6
4	34,0	34,5	42,3	34,7	37,2	37,3
5	6,6	8,4	17,3	8,6	7,7	8,3

## История России

Оценка	Воронежская область, процент от общего числа учащихся, сдавших данный предмет			Россия (июньская сессия), процент от общего числа учащихся, сдавших данный предмет		
	2003 г.	2004 г.	2005 г.	2004 г.	2003 г.	2002 г.
2	7,6	6,4	5,5	9,8	9,7	11,2
3	38,8	36,6	33,8	41,7	44,5	45,1
4	37,8	32,9	34,9	33,3	36,2	36,6
5	15,8	24,0	25,8	15,3	9,6	7,2

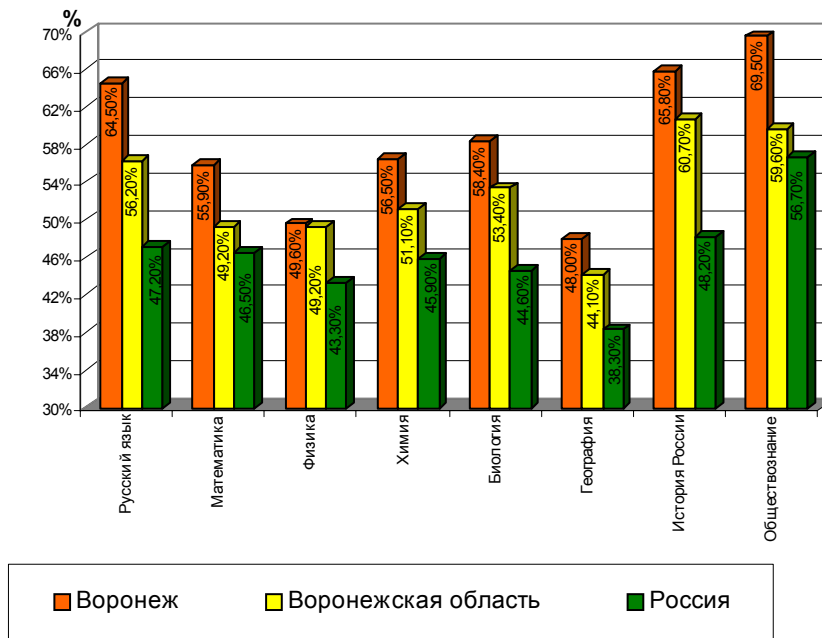
### Доля выпускников, успешно сдавших ЕГЭ в 2004 г. в Воронежской области



В целом результаты единого государственного экзамена дают возможность более объективной оценки результативности деятельности системы образования. Результаты ЕГЭ выступают основой для корректировки процесса обучения (изменение учебных программ, выбор учебников и т.п.). Возрастает степень доверия учащихся и их родителей к новой (нетрадиционной) форме проведения государственной (итоговой) аттестации, чему в немалой степени способствует совмещенный характер ЕГЭ, т.е. возможность предоставления его результатов в вузы и ссузы для участия в конкурсе без прохождения дополнительных вступительных испытаний. Об этом свидетельствуют и данные о числе учащихся, принявших участие в ЕГЭ: например, если русский язык в 2003 году сдавали 8 791 человек, то в

2004 году – 14366 человек; историю России сдавали в 2003 году – 1929 человек, в 2004 – 2181 человек.

### Доля выпускников, получивших "4" и "5" на экзаменах по технологии ЕГЭ в 2004 г.



Результаты, полученные в ходе ЕГЭ, показывают, что в целом выпускники образовательных учреждений Воронежской области успешно справляются с предложенными заданиями. Сравнительный анализ результатов ЕГЭ (Воронежская область – Россия) показывает, что количество выпускников получивших оценки «4» и «5» в Воронежской области выше или равны средним по Российской Федерации. Кроме того, практически по всем предметам учащиеся набрали высшие баллы, в том числе 100 баллов.

### Состояние системы начального профессионального образования в 2000-2005 гг.

Сеть учреждений начального профессионального образования (НПО) области включает 48 образовательных учреждений (в т.ч. 8 профессиональных лицеев, 39 – профессиональных училищ, 1 – учебно-производственный центр), расположенных на территории 20 муниципальных районов (из 31) и 2 городских округов (из 3). Наибольшее количество учреждений НПО (17) функционируют в областном центре – г. Воронеже. Численность обучающихся в учреждениях НПО составляет 18619 человек.

С 1 января 2005 года 40 учреждений начального профессионального образования, находящихся ранее на финансировании из федерального бюджета, переданы в ведение Воронежской области.

Сокращение объемов финансирования, отрицательная динамика демографической ситуации в 2000-2004 гг. привели к сокращению сети учреждений НПО и численности контингента в них (рис. 16 и 17).

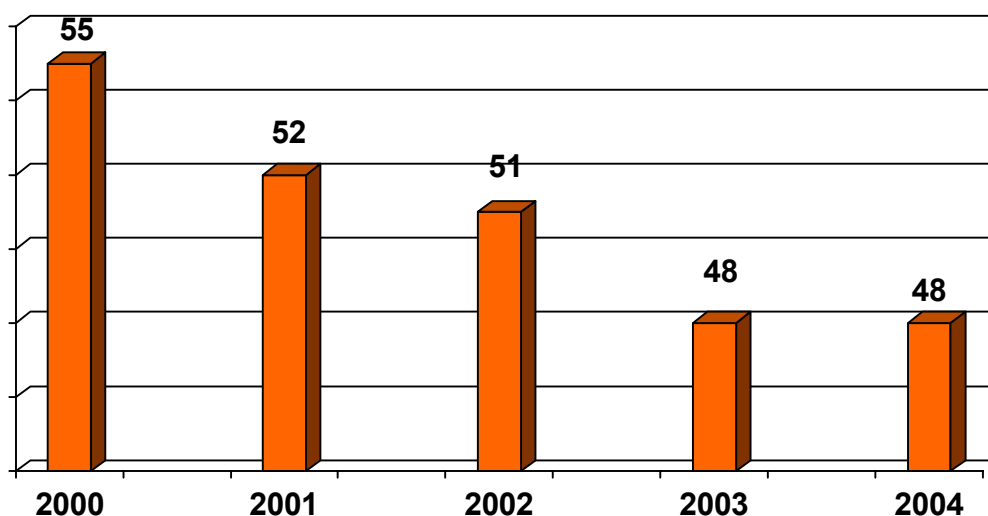


Рисунок 16. Количество учреждений начального профессионального образования

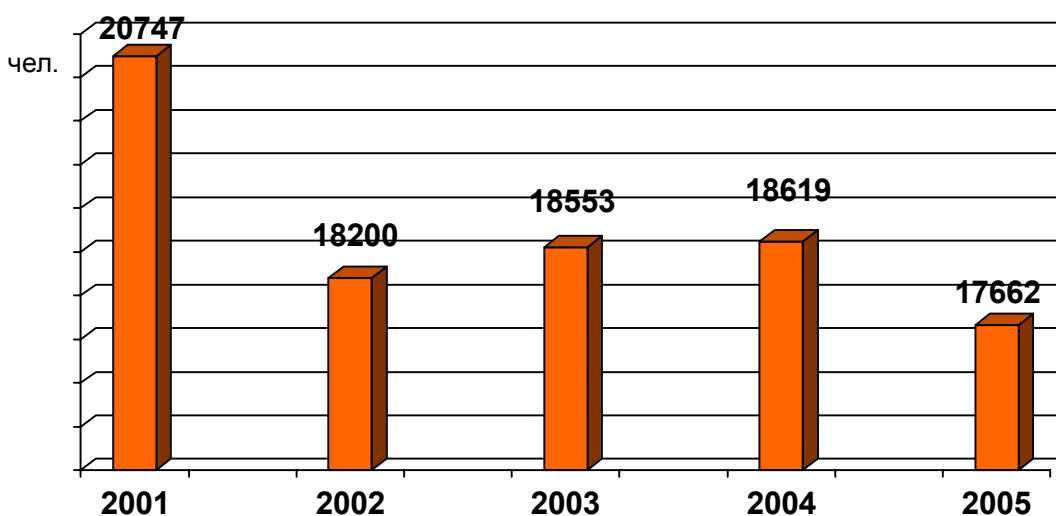


Рисунок 17. Численность обучающихся в учреждениях начального профессионального образования

Таким образом, за период с 2000 по 2004 год количество учреждений начального профессионального образования сократилось на 12,7%, а численность контингента – на 10,3%. На колебания численности контингента в этот период оказывали влияние такие факторы, как демографическая ситуация в регионе, реорганизационные процессы в системе начального и среднего профессионального образования, повышенное стремление выпускников общеобразовательных учреждений к получению профессионального образования более высокого уровня, а также постепенное увеличение востребованности специальностей НПО в промышленности и сфере услуг.

Изменение структуры сети образовательных учреждений начального профессионального образования отражено на диаграммах (рис. 18):

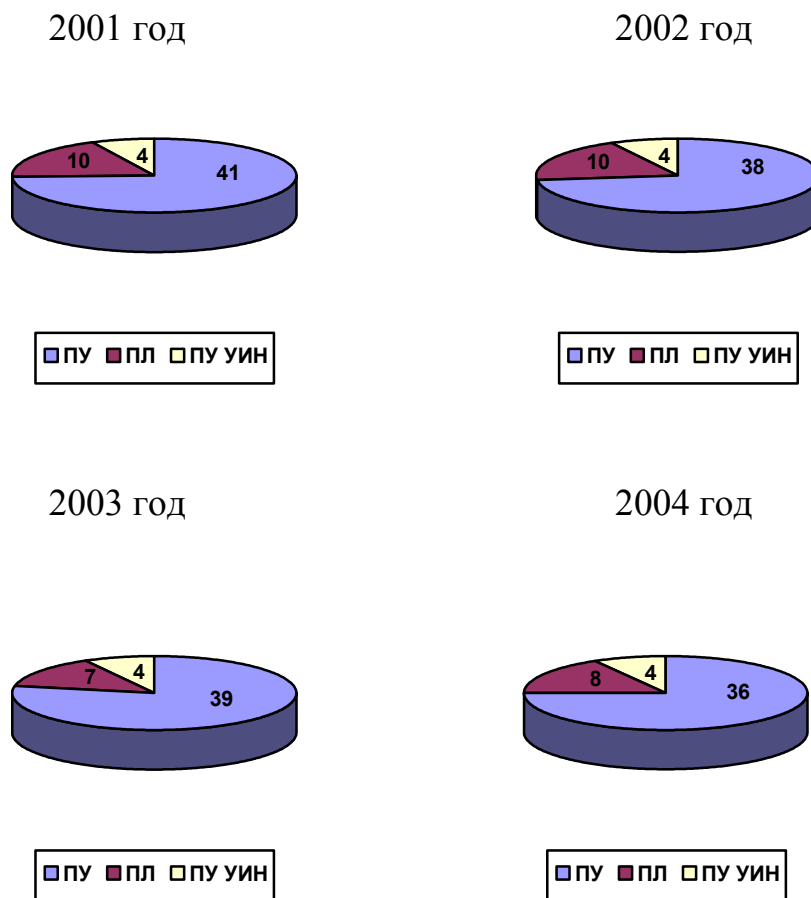


Рисунок 18. Структура сети учреждений начального профессионального образования в 2001-2004 гг.

Из диаграмм видно, что уменьшение общего количества учреждений начального профессионального образования в основном обусловлено сокращением (на 12,2% ежегодно) количества профессиональных училищ (ПУ). При этом количество профессиональных лицеев (ПЛ), реализующих интегрированные образовательные программы начального и среднего профессионального образования и обеспечивающих приобретение обучающимися конкретной профессии повышенного уровня квалификации с возможностью получения, в необходимых случаях, среднего профессионального образования, изменилось незначительно: с 10 – в 2001 г. до 8 – в 2004 г. Количество профессиональных училищ управления исполнения наказаний (ПУ УИН) осталось прежним.

В учреждениях начального профессионального образования области ведется подготовка по 73 профессиям для целого ряда отраслей хозяйственного комплекса:

- промышленность;
- переработка;
- строительство;

- сельское хозяйство;
- бытовое обслуживание;
- легкая промышленность;
- торговля;
- питание;
- железнодорожный транспорт.

К сожалению, в первые годы перехода к рыночной экономике основные потребители рабочих кадров (промышленность, строительство и сельское хозяйство) практически не востребовали выпускников профессиональных училищ. В этих условиях ориентация педагогических коллективов на потребности рынка труда привела к открытию во многих профессиональных училищах и лицеях подготовки специалистов в основном для сферы обслуживания. Сегодня в училищах обучается более 3 тысяч человек (17%) именно для этих отраслей (повара, швеи, кондитеры).

Однако в последние несколько лет происходит некоторая стабилизация производства, оживление инвестиционной деятельности.

По данным Главного управления труда и социального развития администрации Воронежской области ежегодная потребность в кадрах в регионе составляет более 20 тыс. человек. Причем наиболее востребованы именно рабочие кадры. Например, спрос на токарей превышает предложение в 20 раз, фрезеровщиков – более чем в 10 раз, электриков – в 7 раз, слесарей-сантехников – в 9 раз, электрогазосварщиков – в 11 раз, штукатуров и каменщиков – в 9 раз и т.д.

В условиях спада производства профессиональные училища утратили квалифицированные педагогические кадры, практически прекратили обновлять учебное оборудование, резко снизили набор учащихся для промышленного производства.

С другой стороны, в учреждениях начального профессионального образования за короткий период была начата подготовка по таким профессиям, как оператор ЭВМ, секретарь-референт, бухгалтер, парикмахер, бармен. В то же время имеющийся на рынке рабочей силы спрос на эти профессии не носит массового характера, и, следовательно, подготовка по ним сразу в нескольких училищах явно избыточна.

Недостаточное внимание руководителей и коллективов учреждений начального профессионального образования было направлено на отрасли, которые сегодня активно развиваются: сети и системы коммуникаций, таможенное дело, экспедиторское дело, организация грузоперевозок, туризм и многие другие, в которых наряду со специалистами требуются и рабочие кадры.

Подготовка необходимых кадров для экономики региона должна осуществляться в сотрудничестве профессиональных учреждений с предприятиями, организациями, службой занятости, с физическими лицами в целях обеспечения согласованности действий, и с учетом взаимовыгодных интересов. В то же время контрактная подготовка специалистов по конкретным заказам не превышает 10 % от числа учащихся (см. табл. 7).



Таблица 7. Структура подготовки специалистов

	1998 г.	2000 г.	2004 г.
Подготовка по заданию службы занятости (тыс. чел.)	0,5	0,5	0,3
Подготовка по договорам с предприятиями (тыс. чел.)	0,3	0,2	0,2
По индивидуальным договорам с физическими лицами (тыс. чел.)	1,7	1,7	1,1

Для реализации образовательных программ профессиональной подготовки и общеобразовательных программ учреждения начального профессионального образования Воронежской области располагают кабинетами по общеобразовательным предметам и предметам профессионально-технического цикла, вычислительной техникой, лабораториями, учебно-производственными мастерскими. Их количество и динамику его изменения за период с 2000-2001 учебный год по 2004-2005 учебный год представлены в таблице 8.

Таблица 8. Общее количество кабинетов, лабораторий, мастерских в учреждениях НПО

№ п/п	Показатель	Годы				
		2000	2001	2002	2003	2004
1.	Кабинеты по общеобразовательным предметам	355	362	332	333	333
2.	Кабинеты по предметам профессионально-технического цикла	380	399	350	349	351
3.	Кабинеты вычислительной техники	39	38	43	41	50
4.	Лаборатории	95	96	87	89	91
5.	Учебно-производственные мастерские	250	265	219	213	238

Изменение количества специализированных кабинетов по годам чаще всего связано с появлением новых специальностей, набором (годовым, двухгодичным, трехгодичным), что обуславливает необходимость переоборудования кабинетов, а также с обеспечением техникой (компьютеры, тренажеры, станки и т.д.).

Информация о недостающих помещениях (в процентах от общего количества имеющихся) приведена в приложении (табл. № 4.5. Ресурсы. Условия обучения) и представлена на рис. 19.

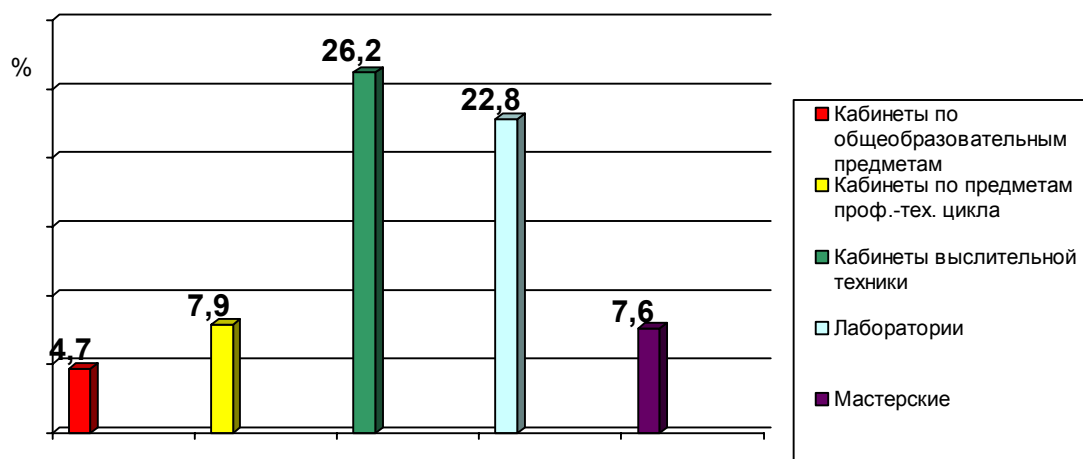


Рисунок 19. Доля недостающих в процентах от общего количества имеющихся соответствующих помещений (в среднем за пять лет).

Имеющаяся в распоряжении учреждений начального профессионального образования учебно-лабораторная база не позволяет в настоящее время обеспечивать реализацию государственных образовательных стандартов, как по образовательным предметам, так и по предметам специальных циклов в полном объеме и на высоком уровне.

В годы перестройки материальной базе профобразования был нанесен значительный ущерб. Практически не проводилась реконструкция, не осуществлялось строительство объектов образования, что было вызвано недостаточным финансированием системы начального профессионального образования (табл. 9).

Таблица 9.

	1998 г.	2000 г.	2004 г.
Доля расходов на проведение ремонтных работ (в процентах)	2,3	5,5	14
Количество мест в общежитиях	8518	9142	7981

Слабой остается учебно-методическая база учебно-производственного процесса. Станочное оборудование морально и физически устарело. По оценкам специалистов, станочный парк изношен на 60%, выработали свой срок эксплуатации 80% тракторов всех марок, 70% зерноуборочных комбайнов, 90% грузовых автомобилей, которые используются как в учебном процессе, так в подсобных хозяйствах. Приобретение нового оборудования сдерживается его высокой стоимостью и ростом цен.

При этом во многих учебных заведениях резко снизилось поступление внебюджетных средств, их доля от общего бюджета незначительна.

Низкий доход приносят подсобные (учебные) хозяйства, практически отсутствует внебюджетная деятельность мастерских в большинстве учебных заведений.

Недостаточные финансовые средства привлекаются учебными заведениями за счет развития платных образовательных услуг.

Позитивные сдвиги наметились в обеспечении персональными компьютерами учащихся учреждений начального профессионального образования (табл. 10).

Таблица 10. Оснащенность учебного процесса вычислительной техникой

№ п/п	Показатель	Учебные годы				
		2000-2001	2001-2002	2002-2003	2003-2004	2004-2005
1.	Количество компьютеров	577	560	432	414	789
2.	Численность учащихся дневных учреждений НПО в расчете на 1 компьютер	34,84	35,62	41,39	43,51	21,39

С 2000 по 2003 гг. численность учащихся, приходящихся на 1 персональный компьютер, колебалась от 35 до 43 человек. Реальные сдвиги в лучшую сторону наметились в 2003-2004 учебном году.

Таким образом, можно говорить о заметном продвижении ситуации с обеспеченностью образовательного процесса вычислительной техникой в направлении достижения принятого в российской практике в качестве достаточного норматива – 15-20 учащихся на 1 ПК.

Тем не менее, обеспечение учреждений начального профессионального образования компьютерами продолжает оставаться актуальной задачей. Требования, предъявляемые к специалистам-выпускникам системы начального профессионального образования со стороны работодателей, предполагают более высокий уровень владения вычислительной техникой, который может быть достигнут при числе обучающихся 3-4 человека на один современный компьютер.

В целях создания необходимых условий для получения различными категориями населения качественного профессионального образования на современной учебно-материальной базе и в соответствии с подписанным 20.09.2004 года трехсторонним договором между администрацией Воронежской области, Национальным фондом подготовки кадров и Фондом развития образования Воронежской области по реализации пилотного проекта «Реформа системы образования» на 2004-2006 годы запланировано создание ресурсных центров системы начального профессионального образования. В 2005 г. созданы 4 ресурсных центра на базе ПЛ-7 г. Воронежа для подготовки, переподготовки и повышения квалификации кадров для предприятий строительства и коммунального хозяйства, ПЛ-6 г. Лиски –

для промышленности и транспорта, ПЛ-49 р.п. Анна – для агропромышленного комплекса и ПУ-53 г. Воронежа – для сферы обслуживания.

Созданные ресурсные центры как многофункциональные и многопрофильные структуры планируется оснастить новейшим оборудованием, мебелью и компьютерной техникой.

Необходимо отметить, что система начального профессионального образования выполняет важную социальную функцию, что обусловлено структурой контингента профессиональных училищ и профессиональных лицеев (табл. 11).

Таблица 11. Категории обучающихся в учреждениях начального профессионального образования, нуждающихся в социальной поддержке

	1998 г.	2000 г.	2004 г.
Дети из малообеспеченных семей (процент)	89	80	80
Дети-сироты (чел.)	337	497	960
Инвалиды (чел.)	26	36	57
Дети с ограниченными возможностями (чел.)	58	60	184

Поэтому заметное влияние на численность контингента учреждений начального профессионального образования оказывает такой фактор как наличие общежитий и обеспечение горячим питанием (табл. 12).

Таблица 12. Обеспеченность общежитиями и горячим питанием учащихся учреждений начального профессионального образования

№ п/п	Обеспеченность общежитиями	Годы				
		2000	2001	2002	2003	2004
1.	Доля мест в общежитии, занятых под проживание учащихся (процент от проектного количества)	39,9	38,6	37,0	39,8	44,5
2.	Доля учащихся, проживающих на частных квартирах (процент от числа мест в общежитии, не занятых под проживание учащихся)	18,7	18,7	17,7	21,7	27,1
3.	Доля обучающихся в учреждениях начального профессионального образования, пользующихся горячим питанием (процент от общей численности)	48,2	81,5	78,1	85,9	87,1

Статистические данные свидетельствуют о тенденции роста приведенных в таблице показателей, которая особенно выражена по показателю «обеспеченность питанием»: 2000 г.- 48,2%, 2004 г. – 87,1%.

В настоящее время намечены пути создания определенных условий для социально незащищенных категорий учащихся: ориентация училищ №12, 30, 40, 34, 38 на обучение детей этих категорий (особенно, детей-сирот) с обеспечением постоянного контроля, расширением кадрового состава педагогов и других работников указанных училищ.

Затраты бюджета на содержание учреждений начального профессионального образования ежегодно увеличиваются и за 4 года возросли на 68,0 млн. рублей в ценах 2001 года (рис. 20).

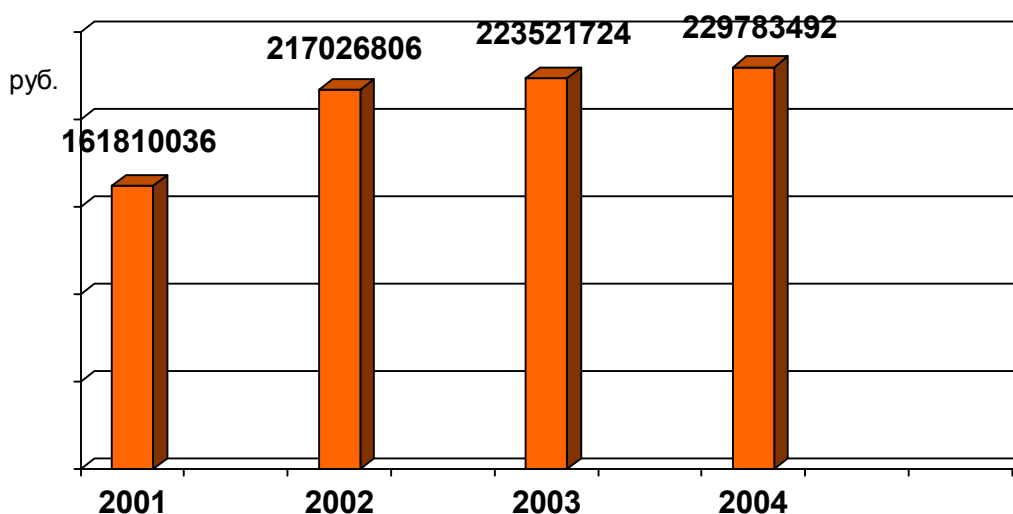


Рисунок 20. Затраты бюджетных средств на финансирование учреждений начального профессионального образования (в ценах 2001 года)

Ежегодно к ним добавляются поступления внебюджетных средств, доля которых от бюджетных расходов в среднем за четыре года составляла около 15% (рис. 21). В 2004 г. поступления внебюджетных средств составили 41497078 рублей (в ценах 2001 г. – 28687003 рублей).

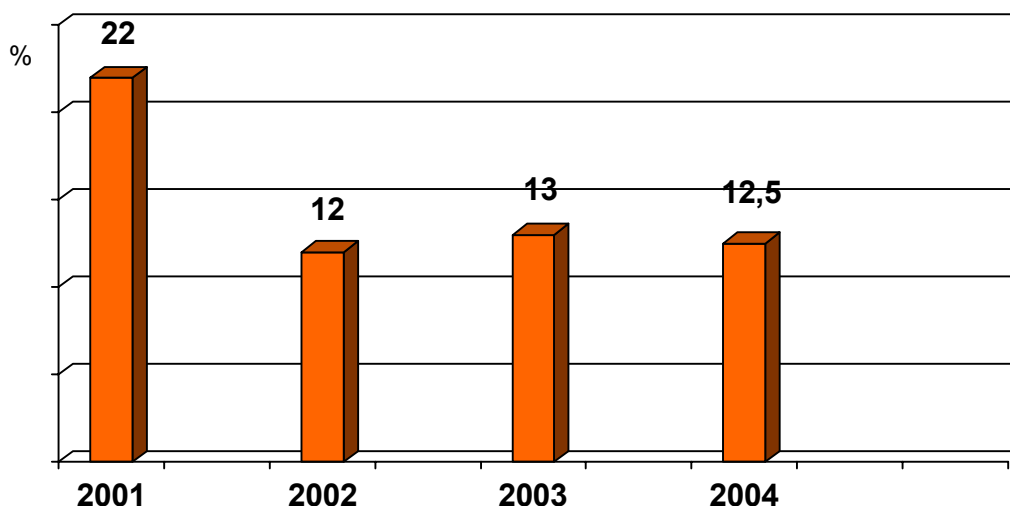


Рисунок 21. Поступление внебюджетных средств (процент внебюджетных средств от бюджетных)

Соответственно, ежегодно увеличиваются затраты за счет средств бюджета на одного учащегося начального профессионального образования (рис. 22). В 2004 г. они составляли 14770 рублей (в ценах 2001 г.). Это на 13% больше чем в 2003 г. и на 7,6% больше чем в 2002 г.

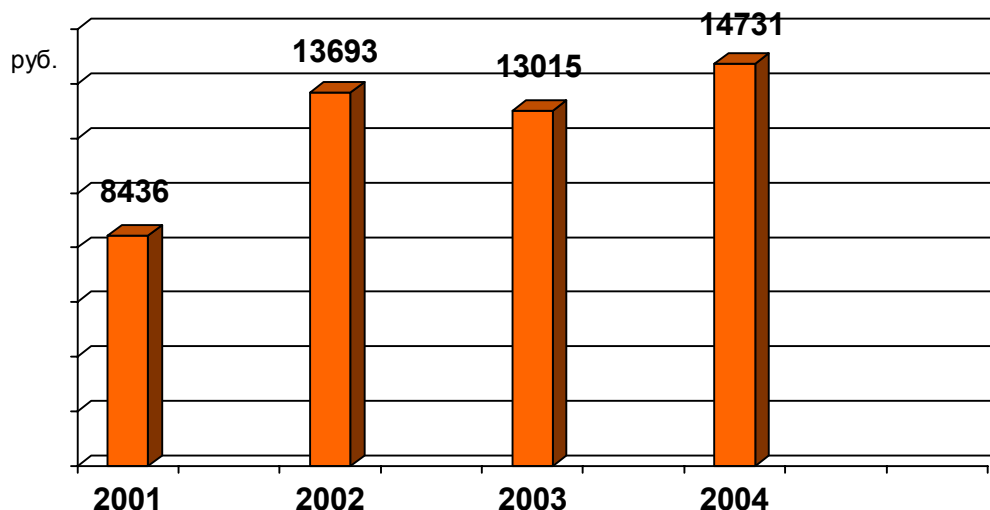


Рисунок 22. Затраты на счет средств бюджета на одного учащегося учреждений начального профессионального образования в год (в ценах 2001 г.)

Дополнительно к бюджетным расходам в 2004 году на одного учащегося расходовались 4101 руб. (в ценах 2001 г. – 2828 руб.) из внебюджетных средств (рис. 23). Таким образом, в общей сумме затрат на одного учащегося в учреждениях начального профессионального образования в 2004 г. внебюджетные средства составляли 16%, в 2003 г. – 11,3%, в 2002 г. – 11%, в 2001 г. – 18%.

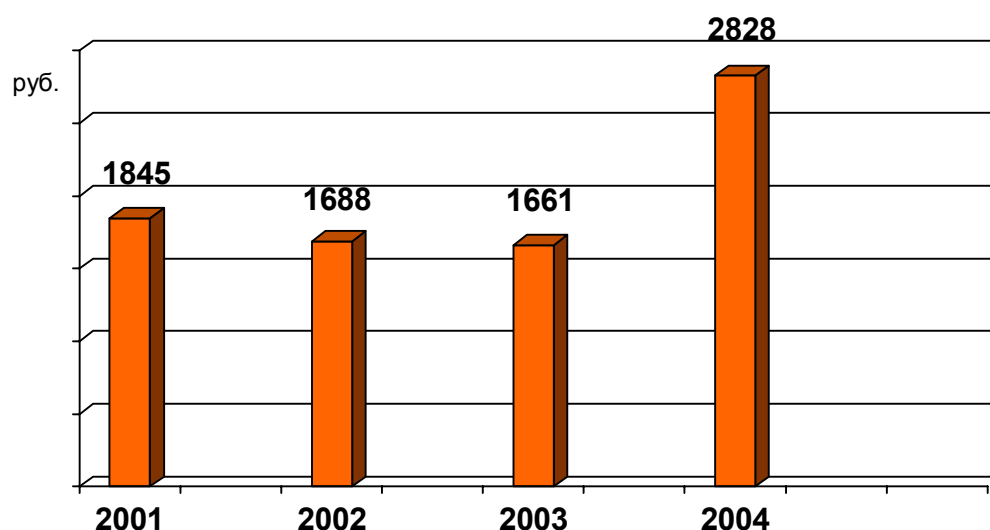


Рисунок 23. Затраты на одного учащегося учреждений начального профессионального образования в год из внебюджетных средств (в ценах 2001 г.)

Возможным источником внебюджетных средств является плата за обучение учащихся на договорной основе.

За три года (с 2001 по 2003 гг.) на основе договоров обучено 6927 учащихся, что составляет 12% от общего контингента (рис. 24).

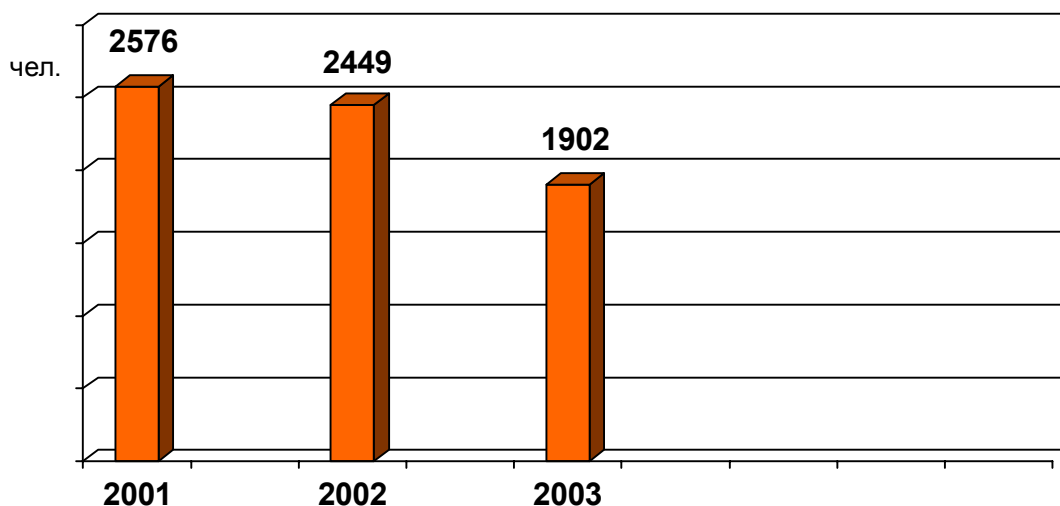


Рисунок 24. Число учащихся, обучающихся на основе договоров

В организации учебного процесса в системе начального профессионального образования задействованы 2429 педагогических работников. Динамику изменения численности педагогических работников учреждений НПО можно наблюдать на рисунке 25.



Рисунок 25. Численность педагогических работников системы начального профессионального образования

Колебания численности педагогических работников в учреждениях системы начального профессионального образования связаны в первую очередь с процессами оптимизации и реорганизации сети учреждений (слияние, присоединение, реорганизация, изменение статуса и т.п.).

61% кадрового корпуса системы начального профессионального образования составляют инженерно-педагогические работники с высшим образованием, 7,5% – мастера производственного обучения с высшим обра-

зованием, 20% – мастера со средним профессиональным индустриально-педагогическим образованием (приложение, табл. 4.4).

Динамику обеспеченности профессиональными кадрами учреждений начального профессионального образования можно проследить по таблицам 13 и 14.

Таблица 13. Уровень образования профессиональных кадров учреждений начального профессионального образования

№ п/п	Индикатор	Годы				
		2000	2001	2002	2003	2004
1.	Доля инженерно-педагогических работников с высшим образованием (процент)	58,4	60,2	61,4	61,0	60,8
2.	Доля мастеров с высшим инженерно-педагогическим образованием (процент)	6,2	7,7	7,4	5,6	7,5
3.	Доля мастеров со средне-специальным индустриально-педагогическим образованием (процент)	24,5	22,8	25,5	22,2	20,1

Таблица 14. Кадровая обеспеченность учреждений начального профессионального образования

	1998 г.	2000 г.	2004 г.
Численность работающих (чел.)	2068	2098	2133
Обеспеченность кадрами (процент)	80,1	78,8	78,9
Имеют высшую квалификацию (процент)	20,0	28,0	33,0
С высшим образованием (процент)	95,2	94,5	94,2
Мастера, имеющие разряды выше или на уровне присваиваемых учащимся (чел.)	97,1	96,6	86,0

Практика показывает, что педагогические и административные кадры системы начального профессионального образования достаточно подготовлены к работе в прежних условиях, когда обеспечивалось плановое наполнение училищ учащимися. В настоящее время, в условиях динамических изменений во внешней для системы начального профессионального образования среде, от работников профессиональных училищ и лицеев требуется высокий уровень подготовленности не только в узкопрофессиональных вопросах, но и в сфере менеджмента, стратегического планирования деятельности учреждений с ориентацией на потребности различных категорий населения и отраслей региональной экономики.

Достаточно сложная обстановка сложилась с кадрами мастеров производственного обучения. Многие из них (квалифицированные кадры) перешли на другую работу из-за низкой зарплаты. Потребность в мастерах производственного обучения составляет в настоящее время 900 человек. При этом средний уровень профессиональной подготовленности специалистов, оставшихся в системе начального профессионального образования, невысок: 14% из них имеют разряд ниже того, который присваивается учащимся по окончании училища.



В рамках общей оценки ситуации в системе начального профессионального образования можно сделать вывод о том, что не все учреждения сумели адаптироваться к сегодняшней ситуации, в которой приходится готовить кадры. Они недостаточно ориентированы на складывающийся рынок труда, на тенденции развития профобразования и человеческих ресурсов, на формирующиеся взаимозависимости рынка труда и рынка образовательных услуг, на учет требований экономики региона к профессионально-квалификационной структуре подготовки кадров.

### Уровень полученного образования

В период с 2000 по 2004 год учреждения начального профессионального образования с аттестатом о полном среднем образовании закончили 22 251 человек, выпущено рабочих 42 699 человек, подготовлено водителей для Вооруженных Сил РФ 1 433 человека.

Таблица 15. Качество подготовки специалистов

№ п/п	Индикатор	Годы				
		2000	2001	2002	2003	2004
1.	Доля учащихся выпускного курса, получивших разряды выше установленных (процент)	21,6	28,4	21,2	22,3	24,0
2.	Доля учащихся выпускного курса, получивших разряды ниже установленных (процент)	2,2	2,4	2,4	2,2	2,4
3.	Доля выпускников дневных учреждений, не получивших аттестат о полном среднем образовании (процент)	19,7	16,8	14,0	12,8	12,2
4.	Доля выпускников учреждений начального профессионального образования, поступивших в учреждения среднего профессионального образования (процент)	3,8	4,0	3,9	4,2	3,8
5.	Доля выбывших учащихся (процент)	6,3	15,9	15,2	13,9	17,5

Анализ статистических данных свидетельствует о наличии некоторых выраженных позитивных и нейтральных тенденций (табл. 15):

-уменьшение доли выпускников дневных учреждений, не получивших аттестат о полном среднем образовании;

-рост доли учащихся выпускного курса учреждений начального профессионального образования, получивших разряды выше установленных;

-стабилизация доли учащихся выпускного курса учреждений начального профессионального образования, получивших разряды ниже установленных.

В то же время вызывают тревогу значения такого показателя, как доля выбывших учащихся в % к численности обучающихся: с 2000-2001 учебного года по 2004-2005 учебный год он вырос на 11,2 процентных пункта..

В качестве основных направлений развития системы начального профессионального образования и преодоления имеющихся в ней негативных тенденций в условиях передачи учреждений начального профессионального образования с федерального на региональный уровень можно обозначить следующие:

1. Увеличение на базе профессиональных училищ и лицеев объемов профессиональной подготовки и переобучения незанятого населения по сокращенным программам.

2. Расширение объемов платных образовательных и бытовых услуг населению, изменение структуры сельскохозяйственного производства в сельских профессиональных училищах и лицеях.

3. Определение конкретной специализации каждого учебного заведения при ликвидации подготовки по невостребованным профессиям.

4. Поиск путей и направлений спонсорства и соучредительства.

5. Создание на базе некоторых профессиональных училищ и лицеев ресурсных или пилотных центров, с оснащением их современным учебно-производственным оборудованием с целью проведения обучения учащихся выпускных групп, мастеров производственного обучения и преподавателей.

6. Разработка новых учебных планов и программ, в т.ч. модульных и краткосрочных.

7. Развитие социального партнерства с предприятиями, вузами, ссузами, в том числе платной подготовки кадров за счет средств юридических лиц.

8. Реструктуризация, укрупнение учреждений системы начального профессионального образования.

9. Развитие договорной подготовки кадров с физическими лицами.

В итоге это приведет к:

- объединению отдельных училищ друг с другом;
- введению 25-30% областного госзаказа от приема 2004г. на подготовку кадров по особо важным профессиям и обучение детей-сирот, детей с недостатками в развитии;

- введению не менее 25-30% подготовки кадров за счет введения платного обучения, за счет социальных партнеров и служб занятости;

- переводу подготовки по некоторым специальностям за счет средств физических лиц;

- привлечению дополнительных финансовых средств не менее чем в объеме 30 % от областного финансирования за счет развития внебюджетного финансирования;

- переводу отдельных училищ в режим деятельности структурных подразделений вузов и ссузов с отработкой двух, трех уровневой подготовки кадров;

- определению основных профилей подготовки кадров для каждого профучилища, исключая дублирование профессии и введение плановых показателей набора, финансируемых за счет средств облзаказа.

## Заключение

Одним из главных направлений деятельности органов государственной власти субъектов Российской Федерации и соответствующих органов управления образованием является развитие региональных образовательных систем с учетом местных социально-экономических условий, национальных и культурно-исторических особенностей на основе государственных требований, национальной доктрины и стратегии развития образования, выработанных центральными органами (ст. 29 Закона РФ «Об образовании»).

Обеспечение развития региональной системы, а также стабильного ее функционирования, требует проведения систематического анализа параметров, состояния системы и процессов, в ней протекающих.

Информационную основу анализа составляют данные, полученные в ходе мониторинга, в т.ч. образовательная статистика.

На основе анализа статистических данных, оперативной отчетной информации органов управления образованием различных уровней, результатов социологических обследований можно выделить ряд проблем, требующих со стороны управляющей подсистемы компенсирующих, направленных на преодоление (смягчение) негативных тенденций, воздействий.

Среди наиболее существенных проблем можно выделить следующие.

Демографический спад и снижение рождаемости обуславливают устойчивую тенденцию сокращения численности контингента школьников, особенно на селе, что приводит к возрастанию стоимости обучения одного учащегося в малочисленной школе.

Сохраняется высокая текучесть педагогических кадров в сельской местности и дефицит кадров по ряду профилей учительских профессий (иностранный язык, технология, основы безопасности жизнедеятельности). Нередко из-за отсутствия педагогов-предметников учащиеся сельских школ не в полной мере осваивают обязательный минимум содержания образования.

Существующая учебно-материальная база далеко не всегда позволяет эффективно решать задачи развития содержания и повышения качества образования. Около 5,3% средних и основных общеобразовательных школ области расположены в ветхих и аварийных помещениях, 19,2% - в приспособленных.

Физически и морально стареет учебное оборудование: в учреждениях начального профессионального образования изношенность учебно-производственного оборудования составляет до 80-100%, в общеобразовательных учреждениях около 80% учебно-лабораторного оборудования используется уже более 20 лет.

В то же время из-за недостаточного финансирования значительная часть выделенных бюджетных средств расходуется на заработную плату

сотрудников. Руководители большинства образовательных учреждений не имеют возможности распоряжаться даже ограниченными финансовыми ресурсами в силу осуществления бухгалтерского учета и отчетности централизованными бухгалтериями при муниципальных органах управления образованием и бухгалтериями сельских администраций.

Существенны различия в качестве образования выпускников городских школ и сельских малочисленных школ. Уровня знаний многих выпускников сельских школ не достаточно для продолжения обучения в учреждениях среднего и высшего профессионального образования.

Повышение квалификации педагогических и руководящих кадров и последующая их аттестация еще не в полной мере обеспечивают требуемый уровень качества обучения.

Недостаточно используется для решения задач социально-экономического развития области и региональной системы образования научно-технический, кадровый и образовательный потенциал профессиональной школы.

К решению проблем образования недостаточно широко и активно привлекаются общественность и работодатели, в целом население области. Партнерство учреждений образования с представителями рынка труда и другими сферами развивается низкими темпами. Отсутствует эффективный мониторинг изучения общественного мнения по проблемам образования.

Серьезной проблемой остается неготовность значительной части молодежи к адекватному поведению на современном рынке труда, характеризующаяся недостатком информации и опыта в решении проблем трудоустройства, инициативы и самостоятельности в поиске подходящего места работы. Отсутствуют механизмы гибкого реагирования профессиональной школы на структурные изменения социально-экономической сферы региона.

Не соответствует современному уровню требований развитие информационной инфраструктуры управления отраслью, что снижает эффективность и оперативность управления, делает систему образования недостаточно открытой.

Острой остается проблема отсутствия адекватных современным требованиям средств независимого контроля качества образования, диагностики изменений в системе, выявления различий между развивающимися образовательными учреждениями. При этом проблема оценки качества образования рассматривается в широком диапазоне: от научных основ оценки качества образования до организационно-правовых механизмов функционирования и развития.

Анализ состояния системы образования Воронежской области позволяют выделить сложившиеся в региональной системе образования *противоречия*:

- между декларируемыми целями образования и финансовыми, материальными, кадровыми, управленческими и другими ресурсами, с помощью которых эти цели могут быть достигнуты;
- между содержанием и качеством образования, предоставляемого учреждениями региональной системы образования и требованиями к ним со стороны обучающихся и рынка труда;
- между потребностями региональной системы в финансовых ресурсах и реальными возможностями бюджетного финансирования;
- между предложением и спросом на региональном рынке образовательных услуг;
- между содержанием образования в учреждениях, ответственных за повышение квалификации и переподготовку работников образования, и реальными потребностями администраций и педагогических работников учреждений региональной системы образования;
- между существующим структурами и технологиями управления образованием и инновационными процессами, происходящими в региональной системе образования;
- между нарастающей потребностью в демократизации регионального управления и отсутствием реальных эффективных практических механизмов управления системой образования.

Пути и механизмы преодоления указанных противоречий нашли отражение в стратегии и тактике, обозначенных в ряде программных документов регионального уровня, а также проекте «Реформа системы образования Воронежской области», в котором Воронежская область выступает пилотным регионом.

Реализация стратегии развития региональной системы образования предполагает:

- перевод региональной системы общего среднего и начального профессионального образования в новое качество;
- отработку на региональном уровне основных элементов программы модернизации образования.

Указанные цели предполагают решение следующих задач:

- создать механизм эффективного и справедливого использования общественных ресурсов в образовании;
- развить потенциал управления, создать адекватную современным требованиям систему оценки качества образования и мониторинга состояния региональной системы образования;
- оптимизировать школьную сеть путем создания школьных ассоциаций, базовых общеобразовательных учреждений (в том числе учебно-воспитательных комплексов) и развития дистанционного образования;
- реформировать систему начального профессионального образования путем реструктурирования сети ее учреждений, создания ресурсных центров по различным профилям подготовки, усиления взаимосвязи со-

держания начального профессионального образования с требованиями рынка труда;

- развить инфраструктуру региональной телекоммуникационной сети, обеспечивающей организационную, техническую и технологическую основу формирования единого информационного образовательного пространства области, развитие дистанционного образования и эффективное управление инновационными процессами в региональной образовательной системе.

Итогом указанных изменений должен стать переход региональной системы образования в новое состояние, которое характеризуется открытостью, мобильностью, своевременной реакцией на изменения внешней среды и запросы потребителей, восприимчивостью к инновациям, экономической целесообразностью и управляемостью.

Одним из наиболее адекватных современной социально-экономической ситуации методов стратегического управления является программно-целевой подход к управлению развитием региональной образовательной системы.

Начиная с 2006 г., в Воронежской области в связи с завершением срока выполнения программ развития и информации образования начнется реализация областных целевых программ «Развитие образования» и «Формирование единой информационной среды системы образования Воронежской области» на период до 2010 года.

Основные направления реализации программ определены в соответствии с проведенным проблемно-ориентированным анализом состояния функционирования региональной системы образования, а также результатов, полученных в 2001-2005 гг. в ходе применения программно-целевого метода управления.

Основными направлениями деятельности органов государственной власти Воронежской области по обеспечению функционирования и развития региональной образовательной системы в 2006-2010 гг. будут:

- в сфере общего образования:

- создание условий, обеспечивающих гарантии прав граждан на получение общего образования в соответствии с федеральным и региональным законодательством;
- сохранение общедоступности дошкольного образования, увеличение степени охвата населения услугами дошкольных учреждений;
- развитие системы общего образования в сельской местности и процесса моделирования и отработки оптимизации сети учреждений общего образования;
- совершенствование порядка и технологии проведения итоговой аттестации выпускников общеобразовательных школ в рамках эксперимента по введению единого государственного экзамена;
- продолжение работ по экспериментальной отработке новой структуры и содержания образования;

- организация введения предпрофильной подготовки в общеобразовательных учреждениях области и эксперимента по профильному обучению на третьей ступени общеобразовательной школы;
- повышение роли системы дополнительного образования в решении задач воспитания и развития детей;
- развитие межведомственного взаимодействия в решении проблем сохранения здоровья школьников, профилактике безнадзорности и правонарушений среди несовершеннолетних;
  - в сфере информатизации образования:
- развитие сети школьных медиатек;
- доукомплектование образовательных учреждений вычислительной техникой;
- развитие использования телекоммуникаций в образовании и управлении образованием;
- развитие единого информационного образовательного пространства области, включая процесс обеспечения единого государственного экзамена;
- выполнение требований государственных образовательных стандартов в форме поставок вычислительной техники и предоставления доступа к информационным образовательным ресурсам;
- наполнение инфраструктуры создаваемой информационной среды путем создания собственных информационных ресурсов и подготовки квалифицированных кадров;
- мероприятия по сервисному и эксплуатационному обслуживанию вычислительной техники, обеспечению ее сохранности, информационной поддержке ЕГЭ и дальнейшей информатизации органов управления образованием.
  - в сфере обеспечения системы образования высококвалифицированными кадрами:
- улучшение качественного состава педагогического корпуса области;
- повышение уровня профессионализма педагогических кадров; усиление государственной поддержки и стимулирования труда педагогических и управленческих работников образования;
- совершенствование системы подготовки и повышения квалификации педагогических работников и руководителей общеобразовательных учреждений, учреждений дополнительного образования детей;
- формирование условий для непрерывного профессионального роста кадров;
- повышение уровня закрепляемости молодых специалистов, направленных по государственному распределению в учреждения образования до 90 % от направляемых;
  - в сфере профессионального образования:
- улучшение качества профессионального образования обеспечение доступности, усиление практической направленности, приведение профессиональных образовательных программ в соответствие с запросами лично-

сти, потребностями рынка труда, перспективами развития региональной экономики и социальной сферы;

- обеспечение непрерывного, многоуровневого профессионального образования, развитие профессионально-корпоративных образовательных комплексов, центров, ассоциаций;

- обеспечение устойчивого развития учреждений начального профессионального образования в условиях передачи в ведение Воронежской области;

- создание ресурсных центров на базе учреждений начального профессионального образования, осуществляющих профессиональное обучение учащихся на основе современного производственного и имитационного оборудования, передовых технологий и обеспечивающих подготовку и переподготовку высококвалифицированных специалистов в соответствии с требованиями экономики региона.



Общее образование

Таблица 1. Экономика

п/п	Показатель	2001	2002	2003	2004	2005	ед. изм.
1	ВРП (на душу населения)	15 797,2	21 740,5	26 396,8	36 620,7	-	рубли
2	Среднедушевой денежный доход населения	1022,4	1239,0	2023,3	2564,0	3391,2	рубли
	ДАННЫЕ ГОСКОМСТАТА (не пересчитанные на индекс инфляции)	2000 год-1476	2001-2023	2002-2574	2003-3391		
3	Расходы регионального консолидированного бюджета на образование всего	1 454 105	1 908 117	2 754 362	3 405 746	4 177 777	рубли

Таблица 2. Масштаб системы образования

п/п	Показатель	2000-2001	2001-2002	2002-2003	2003-2004	2004-2005	ед. изм.
1	Общее количество начальных школ	153		117		89	ед.
	<i>Из них с численностью:</i>						
2	До 10 чел.	69		48		35	ед.
4	10-14	23		21		22	ед.
5	15-20	26		17		6	ед.
6	21-29	12		8		6	ед.
7	30-40	5		5		2	ед.

8	41-60	5		5		6	ед.
9	61-100	5		6		5	ед.
10	101-180	4	0	3	0	2	ед.
10	101-120	2		2		2	ед.
10	121-180	2		1		0	ед.
11	181-280	0		0		1	ед.
12	281 и более	4		4		4	ед.
13	Общее количество основных школ	321		307		305	ед.
	<i>Из них с численностью:</i>						
14	40 и менее	63		68		99	ед.
15	41-100	185		186		168	ед.
16	101-200	55		39		26	ед.
17	201-280	9		8		7	ед.
18	281-400	6		3		2	ед.
19	401-640	2		3		3	ед.
20	641 и более	1		0		0	ед.
21	Общее количество средних полных школ	652		652		662	ед.
	<i>Из них с численностью:</i>						
22	100 и менее	99		107		157	ед.
23	101-200	219		232		217	ед.
24	201-280	75		74		60	ед.
25	281-400	54		42		33	ед.
26	401-640	45		52		79	ед.
27	641 и более	160	0	145	0	116	ед.
28	641 - 880	58		65		65	ед.
29	881-1120	42		39		28	ед.
30	1121-1361	33		20		16	ед.
31	1361-1600	13		16		6	ед.
<b>32</b>	1601 и более	14		5		1	ед.

Таблица 2.1. Масштаб системы образования

п/п	Показатель	2000- 2001	2001- 2002	2002- 2003	2003- 2004	2004- 2005	ед. изм.
1	Общеобразовательных учреждений с углубленным изучением различных предметов	153	188	153	171	170	ед.
2	Гимназий	21	21	20	19	17	ед.
3	Лицеев	10	10	12	13	16	ед.
4	Кадетских учреждений	0	0	0	1	1	ед.
5	Образовательных учреждений для детей с ограниченными возможностями здоровья	21	21	21	21	21	ед.
6	в общеобразовательных учреждениях с углубленным изучением различных предметов	12329	14591	14063	14064	14679	чел.
7	городские поселения	6161	7216	6180	7066	8503	чел.
8	сельская местность	6168	7375	7883	6998	6176	чел.
9	в гимназиях	20740	20544	18995	17213	15083	чел.
10	городские поселения	20050	19885	18383	16624	14524	чел.
11	сельская местность	690	659	612	589	559	чел.
12	в лицеях	9735	9386	10572	10901	12875	чел.
13	городские поселения	9357	9045	9305	9741	10572	чел.
14	сельская местность	378	341	1267	1160	2303	чел.
15	в кадетских учреждениях	0	0	0	60	88	чел.
16	городские поселения	0	0	0	60	88	чел.
17	сельская местность	0	0	0	0	0	чел.
18	в учреждениях и классах для детей с ограниченными возможностями здоровья в том числе:	3907	3711	3446	3247	3045	чел.

19	в классах	1115	1019	812	669	532	чел.
20	городские поселения	684	608	442	337	288	чел.
21	сельская местность	431	411	370	332	244	чел.
22	в учебно-воспитательных учреждениях для детей с девиантным поведением	100	100	100	100	90	чел.
23	семейное образование	26	38	18	28	13	чел.
24	индивидуальное на дому	643	737	920	950	1534	чел.
25	Численность занимающихся в кружках обще- образовательных учреждений	156840	160989	166056	166351	164356	чел.
26	технические кружки	10361	9758	10296	10469	10311	чел.
27	эколо-биологические кружки	8269	8997	8865	9422	9298	чел.
28	туристско-краеведческие кружки	11368	13137	13521	13255	12992	чел.
29	спортивных кружков	43343	42194	42929	44770	45272	чел.
30	кружки художественного творчества	46736	49557	51121	50712	48930	чел.
31	другие кружки	36763	37346	39324	37723	37553	чел.
32	Численность занимающихся в кружках обще- образовательных учреждений в сельской ме- стности	82377	83229	87805	91875	87669	чел.
33	технические кружки	6152	6185	6426	6386	6367	чел.
34	эколо-биологические кружки	4650	4911	5056	5503	5573	чел.
35	туристско-краеведческие кружки	6846	7068	8156	8118	7633	чел.
36	спортивных кружков	25212	23869	25098	26504	26240	чел.
37	кружки художественного творчества	24364	24789	25755	25320	24182	чел.
38	другие кружки	15153	16407	17314	20044	17674	чел.

**Таблица 2.2. Масштаб системы образования (интернаты)**

п/п	Показатель	2000-2001	2001-2002	2002-2003	2003-2004	2004-2005	ед. изм.
1	Общее число учреждений	12	12	12	13	13	ед.
2	Всего обучающихся	2426	2393	2423	2333	2239	чел.
3	сельская местность	174	165	157	139	124	чел.
4	в начальных школах	0	0	0	0	0	чел.
5	из них в образовательных учреждениях для детей дошкольного и младшего школьного возраста	0	0	0	0	0	чел.
6	в основных школах	522	513	635	495	509	чел.
7	в средних (полных) школах в том числе:	1764	1741	1668	1728	1634	чел.
8	городские поселения	1622	1607	1547	1622	1543	чел.
9	сельская местность	142	134	121	106	91	чел.

**Таблица 3. Финансовые ресурсы.**

п/п	Индикатор	2004-2005	ед. изм.
1	Доля внебюджетных средств в доходах общеобразовательных учреждений	3,91	процент
	в т. ч. доля средств от реализации платных дополнительных образовательных услуг во внебюджетных средствах	11,64	процент

**Таблица 3.1. Ресурсы. Состояние школьных зданий и условия обучения школьников.**

п/п	Индикатор	2000-2001	2001-2002	2002-2003	2003-2004	2004-2005	ед. изм.
1	Доля учебных заведений						
	- требующих капитального ремонта	-	36,01	-	39,24	-	процент
	- находящихся в аварийном состоянии	-	1,70%	-	0,46	-	процент
	- имеющих все виды благоустройства	-	53,71	-	56,51	-	процент
2	Доля учащихся, обучающихся в школах						
	- требующих капитального ремонта	-	38,11	-	49,32	-	процент
	- находящихся в аварийном состоянии	-	2,32	-	0,63	-	процент
	- имеющих все виды благоустройства	-	80,89	-	82,80	-	процент
3	Доля учебных заведений, ведущих занятия в 2 и 3 смены	52,46	51,54	64,68	54,65	54,64	процент
4	4. Доля учащихся во 2-ю и 3-ю смены	20,93	19,97	19,53	18,19	16,27	процент
	- в т.ч. во 2-ю смену	20,93	19,97	19,53	18,19	16,27	процент
5	Учебная площадь школ в расчете на 1 учащегося						
	<b>ВАРИАНТ 1</b>	-	3,14	-	3,61	-	м <sup>2</sup>
6	Средняя численность обучающихся в школах всего, в т.ч.:	266	257	252	233	227	чел.
	городская местность	782	752	718	664	614	чел.
	сельская местность	167	161	161	149	149	чел.
7	Наполняемость класса всего						
	<b>ВАРИАНТ 1</b>	18	18	17	16	16	чел.
	городская местность	24	23	23	23	22	чел.
	сельская местность	13	13	12	11	11	чел.

8	Доля вакансий в штате преподавателей всего	0,26	0,23	0,22	0,15	0,18	процент
	в т.ч. по предметам						
	русский	-	0,03	0,03	0,03	0,09	процент
	математика	0,06	0,06	0,03	0,03	0,03	процент
	иностраннный	1,04	0,86	0,71	0,69	0,60	процент
	ИКТ	0,61	0,28	1,46	0,23	0,64	процент
9	Доля учащихся, пользующихся горячим питанием	-	53,14	-	65,27	-	процент
10	Численность учащихся в расчете на 1 компьютер	-	48,02	-	33,31	-	чел.
11	Количество школьных учебников в библиотеках в расчете на 1 учащегося	-	17,58	-	16,44	-	единиц

### Таблица 3.2. Ресурсы. Кадры.

п/п	Индикатор	2000-2001	2001-2002	2002-2003	2003-2004	2004-2005	ед. изм.
1	Доля преподавателей с высшим образованием в 5-11 классах	94,42	94,14	95,03	95,00	95,32	процент
2	Доля преподавателей со средним специальным и высшим образованием в 1-4 классах	98,27	97,35	98,44	98,38	98,44	процент
3	Доля преподавателей со стажем педагогической работы более 10 лет	71,09	71,88	73,87	75,89	78,05	процент
4	Доля преподавателей-мужчин	16,88	15,78	15,88	15,31	15,10	процент
5	Доля преподавателей пенсионного возраста	7,88	7,77	8,91	9,88	10,35	процент

**Таблица 3.3. Педагоги – социальное положение и нагрузка.**

п/п	Индикатор	2000-2001	2001-2002	2002-2003	2003-2004	2004-2005	ед. изм.
1	Соотношение учащихся и преподавателей всего, в т.ч.:						
	<b>ВАРИАНТ 1</b>	11	11	10	10	9	
	в 1-3(4) классах	15	15	15	14	15	
	в 5-11 (12) классах	10	10	9	8	8	

**Начальное профессиональное образование****Таблица 4. Начальное профессиональное образование. Общие показатели.**

п/п	Показатель	2000-2001	2001-2002	2002-2003	2003-2004	2004-2005	ед. изм.
1	Численность учащихся в учреждениях НПО на базе основного общего образования	15353	15278	13999	14142	13833	чел.
2	Численность учащихся, окончивших учреждения НПО с аттестатом о полном среднем образовании	4225	4758	4448	4341	4479	чел.
3	Выпущено рабочих всего	8665	9245	8413	8186	8190	чел.
4	Выпущено рабочих, подготовка водителей для вооруженных сил	380	296	240	279	238	чел.
5	Выпущено рабочих, переподготовка механизаторских кадров	0	0	74	0	0	чел.
6	Выпущено рабочих, дневные учебные заведения	7471	8116	7239	7081	7161	чел.
7	Выпущено рабочих, вечерние (сменные) профучилища и отделения	266	255	180	221	189	чел.



8	Численность выпускников дневных учебных заведений, не получивших полного среднего образования	1469	1369	1012	909	875	чел.
9	Выпущено рабочих, отделения на базе среднего (полного) общего образования	1777	1989	1779	1831	1807	чел.
10	Выбыло учащихся, дневные учебные заведения	1275	1334	1125	1011	1281	чел.
11	Выбыло учащихся, вечерние (сменные) профучилища и отделения	0	0	0	5	8	чел.
12	Численность учащихся на конец отчетного года, всего	20747	20551	18553	18619	17662	чел.
13	Численность учащихся на конец отчетного года, подготовка водителей для вооруженных сил	102	77	104	0	0	чел.
14	Численность учащихся на конец отчетного года, переподготовка механизаторских кадров	0	0	0	0	0	чел.
15	Численность обучающихся дневных учреждений на конец отчетного года	20103	19949	17879	18015	16880	чел.
16	Численность принятых на базе основного общего образования	5331	5293	5146	5600	4926	чел.
17	Численность принятых в дневные учреждения всего	9105	9296	8458	8741	7307	чел.
18	Численность принятых на базе полного среднего образования	2212	2175	1782	2024	1589	чел.
19	Численность принятых в группы молодежи, не получающих полное среднее образование	1339	1372	997	869	579	чел.
20	Численность учащихся общеобразовательных учреждений, обученных в учреждениях НПО	101	0	0	133	0	чел.
21	Численность обучающихся вечерних (сменных) профучилищ и отделений на конец отчетного года	35	9	0	34	212	чел.

Таблица 4.1. Общие показатели.

п/п	Показатель	2000- 2001	2001- 2002	2002- 2003	2003- 2004	2004- 2005	ед. изм.
1	Численность выпускников, получивших разряды выше установленных	1668	2380	1572	1629	1767	чел.
2	Число учащихся, получивших дипломы с отличием	404	486	415	416	677	чел.
3	Число учащихся, получивших разряды, классы, категории выше установленных	1264	1894	1157	1213	1090	чел.
4	Число учащихся, получивших разряды, классы, категории ниже установленных	170	198	178	163	177	чел.
5	Кабинеты, всего по общеобразовательным предметам	355	362	335	333	333	ед.
6	Количество недостающих кабинетов по общеобразовательным предметам	7	26	16	16	14	ед.
7	Кабинеты, всего по предметам профтехцикла	380	399	350	349	351	ед.
8	Количество недостающих кабинетов по предметам профтехцикла	19	33	27	30	35	ед.
9	Всего кабинетов вычислительной техники	39	38	43	41	50	ед.
10	Количество недостающих кабинетов по вычислительной технике	9	14	11	11	8	ед.
11	Лаборатории, всего	95	96	87	89	91	ед.
12	Количество недостающих лабораторий	18	21	23	23	21	ед.
13	Учебно-производственные мастерские, всего	250	265	219	213	238	ед.
14	Количество недостающих мастерских	13	16	28	21	13	ед.
15	Число мест в общежитиях, занятых под проживание учащихся	3613	3510	3134	3184	3466	ед.
16	Проектное количество мест в общежитиях	9066	9099	8473	7999	7794	ед.
17	Число учащихся, проживающих на частных квартирах	1022	1043	947	1046	1171	ед.
18	Численность обучающихся в учреждениях НПО, пользующихся горячим питанием	9694	16255	13960	15466	14707	чел.
19	Количество электронно-вычислительных машин	577	560	432	414	789	ед.

**Таблица 4.2. Численность работников системы НПО**

п/п	Показатель	2000- 2001 2008	2001- 2002 2028	2002- 2003 1900	2003- 2004 1850	2004- 2005 1838	ед. изм. чел.
1	Численность руководящих и инженерно-технических работников по состоянию на 1 января						чел.
2	Численность руководящих и инженерно-технических работников с высшим образованием	1226	1221	1167	1129	1117	чел.
3	Численность старших мастеров по состоянию на 1 января	46	43	41	41	39	чел.
4	Численность старших мастеров с высшим инженерно-педагогическим образованием	5	7	7	5	7	чел.
5	Численность старших мастеров со средним специальным индустриально-педагогическим образованием	12	13	11	10	9	чел.
6	Численность мастеров производственного обучения по состоянию на 1 января	993	957	874	810	813	чел.
7	Численность мастеров производственного обучения с высшим инженерно-педагогическим образованием	59	70	61	43	57	чел.
8	Численность мастеров производственного обучения со средним специальным индустриально-педагогическим образованием	242	215	222	179	162	чел.
9	Количество инженерно-педагогических работников по штату	2663	2582	2446	2417	2354	чел.
10	Количество старших мастеров по штату	49	49	45	43	40	чел.

11	Количество мастеров производственного обучения по штату	1422	1385	1251	1230	1208	чел.
12	Численность выбывших инженерно-педагогических работников - (ф.20 (профтех) сводная гр.13 стр.116	231	237	120	214	163	чел.
13	Численность выбывших старших мастеров	6	4	2	7	3	чел.
14	Численность выбывших мастеров производственного обучения	115	131	72	106	85	чел.

**Таблица 4.3. Уровень полученного образования, доступность образования.**

п/п	Индикатор	2000- 2001	2001- 2002	2002- 2003	2003- 2004	2004- 2005	ед. изм.
1	Коэффициент выпуска (отношение выпуска к численности населения в соответствующем возрасте – 17и летних	-	-	-	-	19,75	процент
2	Доля учащихся выпускного курса, получивших разряды выше установленных	21,56	28,43	21,19	22,31	24,04	процент
3	Доля учащихся выпускного курса, получивших разряды ниже установленных	2,20	2,37	2,40	2,23	2,41	процент
4	Доля выпускников дневных учреждений, не получивших аттестат о полном среднем образовании	19,66	16,87	13,98	12,84	12,22	процент
5	Доля выпускников НПО, поступивших в учреждения: среднего специального профессионального образования	3,79	4,00	3,91	4,21	3,80	процент

	высшего профессионального образования	35,49	42,66	95,18	62,61	66,39	процент
6	Доля выбывших учащихся в % к численности обучающихся	6,33	15,94	15,16	13,91	17,54	процент

**Таблица 4.4. Ресурсы. Кадры.**

п/п	Индикатор	2000- 2001	2001- 2002	2002- 2003	2003- 2004	2004- 2005	ед. изм.
1	Доля инженерно-педагогических работников с высшим образованием	58,44	60,21	61,42	61,03	60,77	процент
2	Доля мастеров с высшим инженерно-педагогическим образованием	6,16	7,70	7,43	5,64	7,51	процент
3	Доля мастеров со средним специальным индустриально-педагогическим образованием	24,45	22,80	25,46	22,21	20,07	процент
4	Доля вакансий в штате педагогических работников	21,22	21,46	22,32	23,46	21,92	процент
	в т.ч. мастеров	29,37	30,26	29,40	33,15	31,73	процент
5	Коэффициент выбытия кадров	11,01	11,69	6,32	11,57	8,87	процент
	в т.ч. мастеров	11,65	13,50	8,09	13,28	10,33	процент

**Таблица 4.5. Ресурсы. Условия обучения.**

п/п	Индикатор	2000-2001	2001-2002	2002-2003	2003-2004	2004-2005	ед. изм.
1	Доля недостающих помещений в % от общего количества имеющихся соответствующих помещений						

	кабинетов	4,52	9,14	7,42	7,88	7,77	процент
	лабораторий	18,95	21,88	26,44	25,84	23,08	процент
	мастерских	5,20	6,04	12,79	9,86	5,46	процент
2	Обеспеченность общежитиями:						
	доля мест в общежитии, занятых под проживание учащихся (в процентах от проектного числа мест)	39,85	38,58	36,99	39,80	44,47	процент
	доля учащихся, проживающих на частных квартирах в % к числу мест в общежитии, не занятых под проживание учащихся	18,74	18,66	17,74	21,72	27,06	процент
3	Обеспеченность питанием: доля обучающихся в учреждениях НПО, пользующихся горячим питанием	48,22	81,48	78,08	85,85	87,13	процент
4	Численность учащихся в расчете на инженерно-педагогического работника	9,84	10,10	9,71	10,06	9,61	чел.
5	Численность учащихся дневных учреждений НПО в расчете на 1 компьютер	34,84	35,62	41,39	43,51	21,39	чел.
6	Распределение принятых в дневные учреждения по уровню образования (доля в общей численности принятых):						
	на базе основного общего	58,55	56,94	60,84	64,07	67,41	процент
	на базе полного среднего	24,29	23,40	21,07	23,16	21,75	процент
	не получающие полного среднего образования	14,71	14,76	11,79	9,94	7,92	процент

7	Распределение принятых учащихся в дневные учебные заведения по продолжительности программ обучения (доля в общей численности принятых):						
	Короткие - до 1 года	21,52	21,44	15,81	16,85	15,59	процент
	Свыше 1 года до 2 лет включительно	15,45	15,19	14,51	13,97	11,25	процент
	Свыше 2 лет до 3 лет включительно	49,93	52,30	57,38	58,84	62,45	процент
	Свыше 3 лет	10,65	6,16	6,01	7,50	7,80	процент
8	Численность учащихся общеобразовательных школ, обученных в учреждениях НПО	101	0	0	133	0	чел.
	% от численности учащихся школ	0,05	0,00	0,00	0,08	0,00	процент