

НАЦИОНАЛЬНЫЙ ФОНД ПОДГОТОВКИ КАДРОВ  
МЕЖРЕГИОНАЛЬНАЯ АССОЦИАЦИЯ МОНИТОРИНГА И СТАТИСТИКИ  
ОБРАЗОВАНИЯ

ФОНД РАЗВИТИЯ ОБРАЗОВАНИЯ ВОРОНЕЖСКОЙ ОБЛАСТИ

*Доклад*  
*о состоянии и результатах деятельности*  
*системы образования*  
*Бобровского муниципального района*  
*Воронежской области*

ВОРОНЕЖ 2005

**ББК**  
**К**

**К** Доклад о состоянии и результатах деятельности системы образования Бобровского муниципального района Воронежской области

**С о с т а в и т е л и:** глава местного самоуправления Бобровского района Воронежской области Балбеков А.И., начальник отдела образования Бобровского муниципального района Воронежской области Мосолов О.Н.

**Р е ц е н з е н т ы:** Агранович М.Л., к. э. н., руководитель центра мониторинга и статистики образования, Кожевникова О.Н., ст. науч. сотрудник центра мониторинга и статистики образования

## Содержание

Введение.....	4
<i>Раздел I. Масштаб системы образования.....</i>	<i>6</i>
<i>Раздел II. Общее образование.....</i>	<i>11</i>
<i>Раздел III. Ресурсы системы образования.....</i>	<i>13</i>
Финансовые.....	13
Состояние школьных зданий.....	16
Кадровый потенциал системы образования.....	18
Заключение.....	19
Приложение.....	21

## Введение

Модернизация системы образования, отражающая потребности современного уровня развития страны, затрагивает интересы всего общества.

Основной целью модернизации образования является создание устойчивого механизма развития системы образования, в том числе и муниципальной системы образования Бобровского района.

Для достижения указанной цели в 2000-2001 годах были поставлены следующие приоритетные, взаимосвязанные задачи на период до 2010 года:

- обеспечение гарантий доступности и равных возможностей получения полноценного образования;

- достижение нового современного качества дошкольного, общего и профессионального образования;

- формирование в системе образования нормативно-правовых и организационно-экономических механизмов привлечения и использования внебюджетных ресурсов;

- повышение социального статуса и профессионализма работников образования, усиление их государственной и общественной поддержки;

- развитие образования как открытой государственно-общественной системы на основе распределения ответственности между субъектами образовательной политики и повышения роли всех участников образовательного процесса: учащихся, педагогов, родителей, образовательных учреждений.

Новые организационно-экономические механизмы управления системой образования, изменение системы финансирования общеобразовательных учреждений, повышение их экономической самостоятельности, создание государственно-общественных институтов в управлении системой образования и каждого образовательного учреждения неизбежно приводят к пересмотру основных принципов взаимодействия общества и системы образования, в особенности на муниципальном уровне и на уровне общеобразовательного учреждения.

Достижение общественного согласия в этой области является достаточно сложным процессом, поскольку большая часть граждан слабо вовлечена в работу действующей образовательной системы и не имеет возможности влиять на ее развитие, это обусловлено слабым информированием о деятельности системы образования.

Привлечение различных социальных групп к управлению системой образования требует должного информационного обеспечения. Эффективная работа в данном направлении возможна при условии регулярного информирования как общества, так и самой системы образования объективными, сопоставимыми данными о состоянии и результатах деятельности системы образования.

Получение регулярной информации о состоянии и результатах деятельности муниципальной системы образования позволит реально повысить качество управления образованием на всех уровнях, максимально расширить участие общества в жизнедеятельности системы образования, в том числе и в управлении системой на основе повышения доступности достоверной информации о ней.

Задача настоящего доклада – представить информацию, о деятельности муниципальной системы образования по решению перспективных задач развития образования в 2000-2005годах,ознакомить с проблемами и перспективами системы образования, а также привлечь общественность к обсуждению проблем, стоящих перед системой образования, наметить пути их решения.

При подготовке данного доклада были использованы следующие данные:

- Данные государственного статистического наблюдения за системой образования.
- Данные статистической отчетности по вопросам труда и занятости.
- Данные демографической статистики о численности населения.
- Данные финансово-экономических показателей развития территории.

## Раздел I. Масштаб системы образования

Масштаб системы образования оценивается по основным показателям, характеризующим распределение учащихся по типам и видам учреждений, структуре сети общеобразовательных учреждений, потери в системе и др.

По данным государственного статистического наблюдения за системой образования наблюдается общая тенденция по снижению количества обучающихся (диаграмма 1). Это, прежде всего, связано с общей демографической ситуацией как в стране и регионе, так и в Бобровском районе в частности (диаграмма 2).

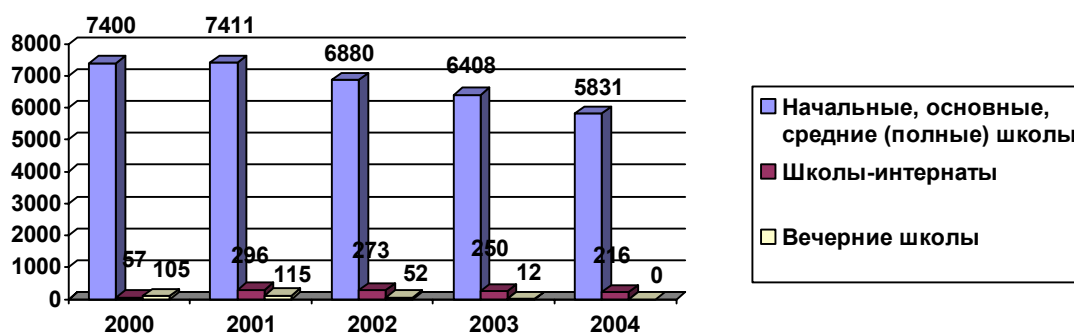


Диаграмма 1. Распределение обучающихся по типам и видам учреждений.

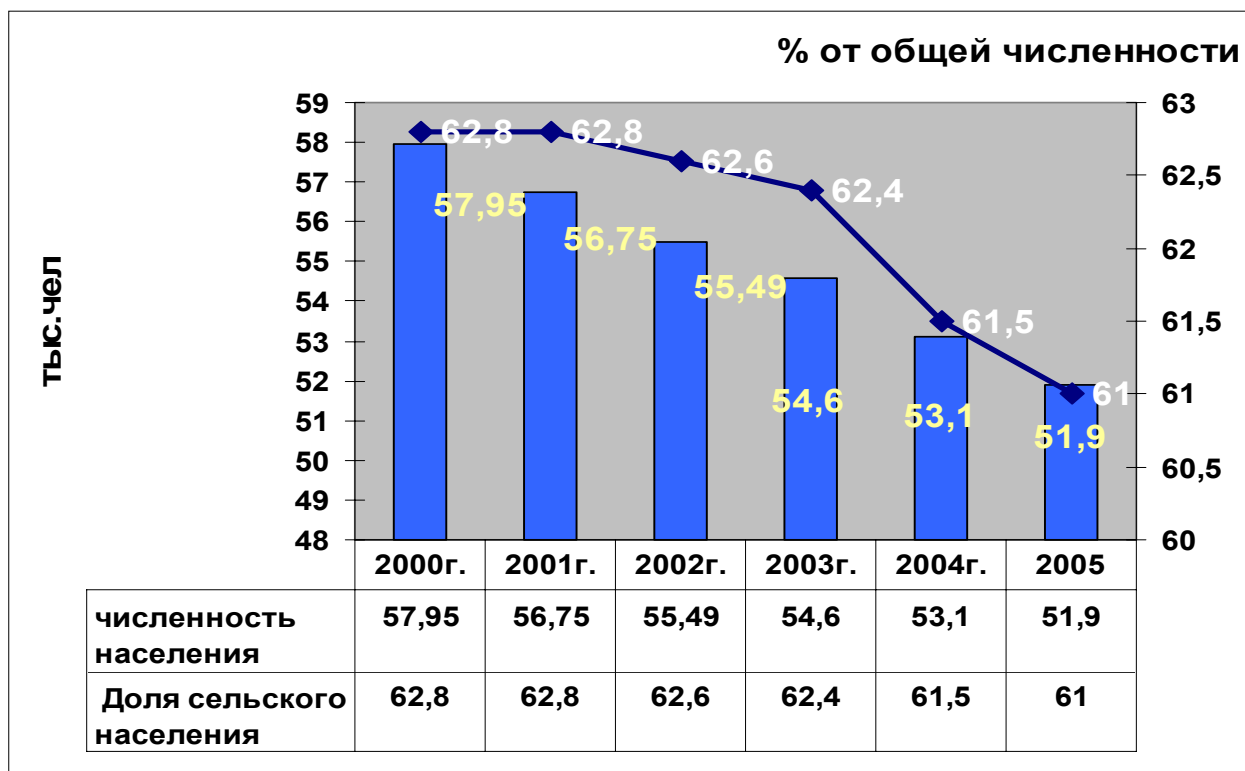


Диаграмма 2. Численность населения Бобровского района.

В этой же зависимости находится и структура сети с 2000 года. Она представлена общеобразовательными учреждениями (начальными, основными, средними) и специализированными: «Бобровской специальной (коррекционной) школой-интернатом для детей сирот и детей, оставшихся без попечения родителей» и ГООУ «Бобровской специальной (коррекционной) общеобразовательной школой-интернатом (2 вида)» и до 2004 года – вечерней школой.

Снижение контингента учащихся и задачи повышения эффективности деятельности системы образования повлекли за собой изменение количества общеобразовательных учреждений с 30 в 2000 году до 28 в 2004 году и реорганизацию вечерней школы (диаграмма 3).

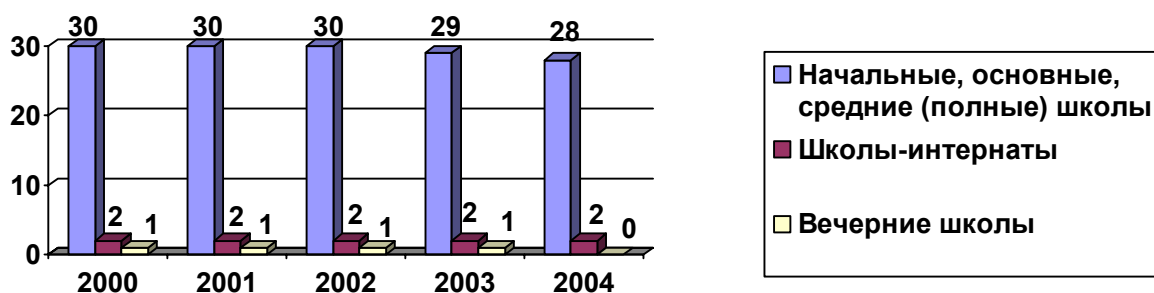


Диаграмма 3. Структура сети учреждений образования.

Процесс снижения контингента повлек за собой и изменение сетевого показателя по распределению школ по численности учащихся (приложение, табл. 1).

Из приведенных данных видно, что имеется тенденция к укрупнению существующих начальных школ и обратный процесс в школах основного образования. Средние (полные) школы представлены более значительным диапазоном и определенной стабильностью в численности учащихся, что объясняется переходом школ из одной категории по численности учащихся в другую как с положительной динамикой, так и с отрицательной. Однако и в данной категории наметилась тенденция по увеличению школ с численностью учащихся до 200 человек (диаграмма 4).

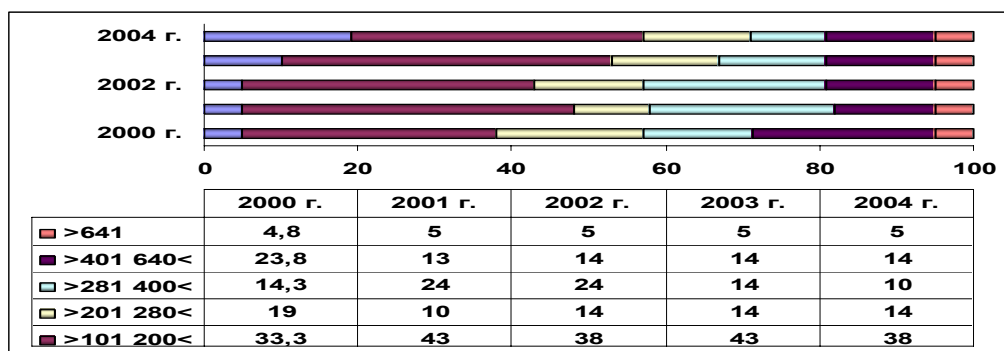


Диаграмма 4. Распределение школ по численности учащихся. Средние школы.

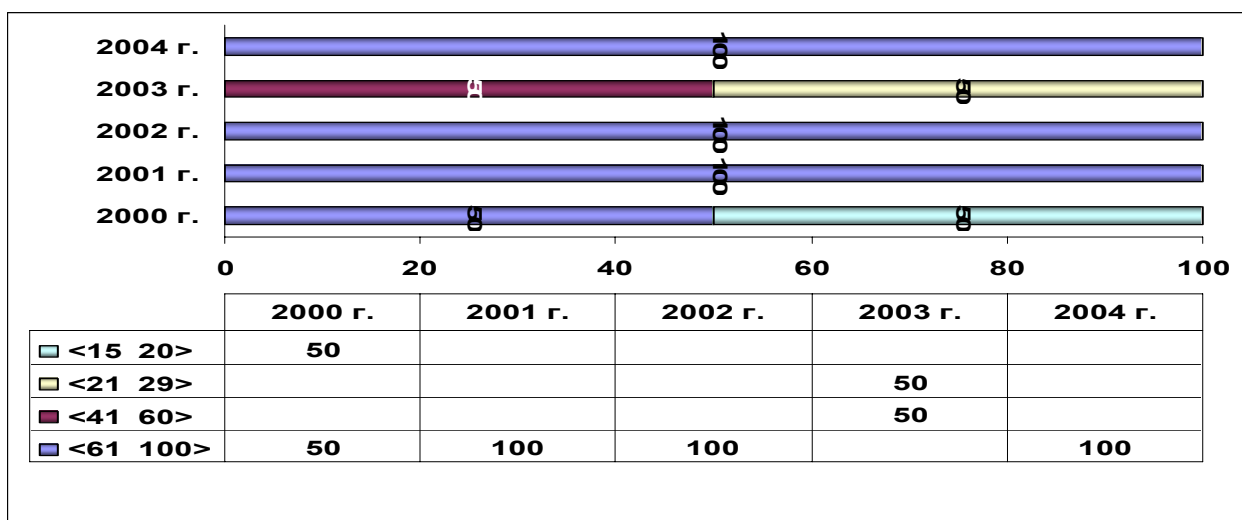


Диаграмма 5. Распределение школ по численности учащихся. Начальные школы.

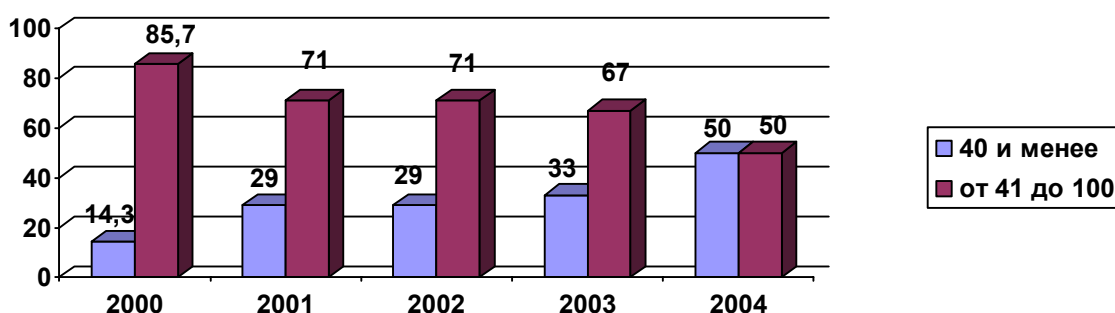


Диаграмма 6. Распределение школ по численности учащихся. Основные школы.

С учетом складывающейся ситуации намечается одно из основных направлений реструктуризации сети общеобразовательных учреждений, предусматривающее либо реорганизацию в форме присоединения начальных и основных школ с контингентом до 40 человек к более крупным учреждениям, либо преобразование данных школ в филиалы базовых средних образовательных учреждений.

При анализе масштаба системы образования использованы соотношения численности детей, пользующихся услугами различных уровней образования, с общим количеством детей данного возраста (коэффициент охвата образованием). Анализируя полученные данные, можно выделить общую тенденцию к увеличению коэффициента охвата дошкольным образованием, что прежде всего связано с существующим социальным заказом и развитием новых форм дошкольного воспитания, таких как ГКП и др. (Диаграмма 7.)



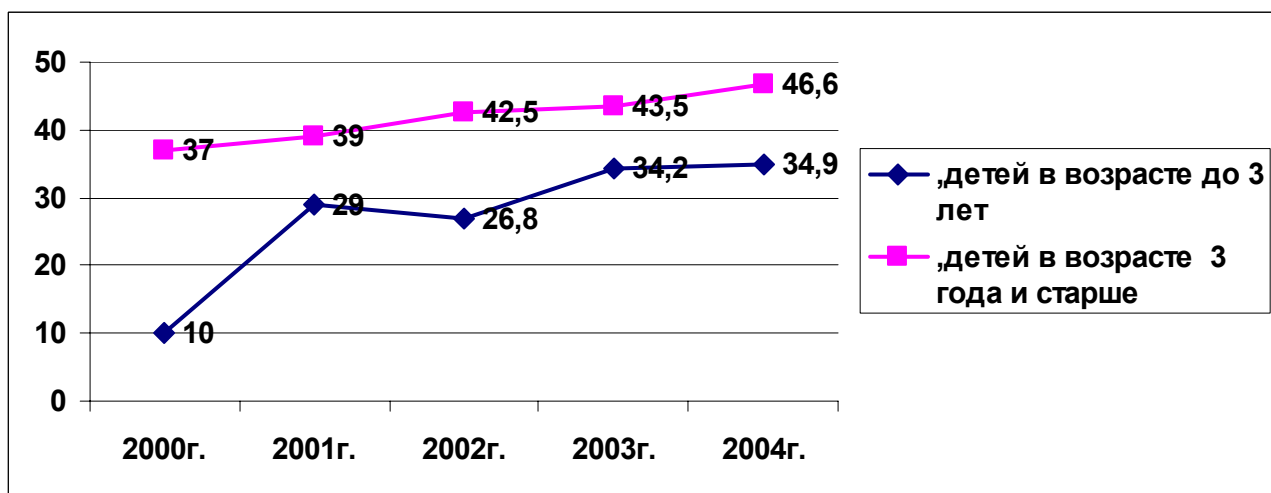


Диаграмма 7. Коэффициент охвата дошкольным образованием.

В то же время нельзя признать достаточным достигнутый уровень обеспечения дошкольным образованием и требуются серьезные решения по данному вопросу, в том числе в ходе реализации программы по реструктуризации сети учреждений, используя варианты внедрения программ дошкольного образования на базе общеобразовательных учреждений (диаграмма 8).

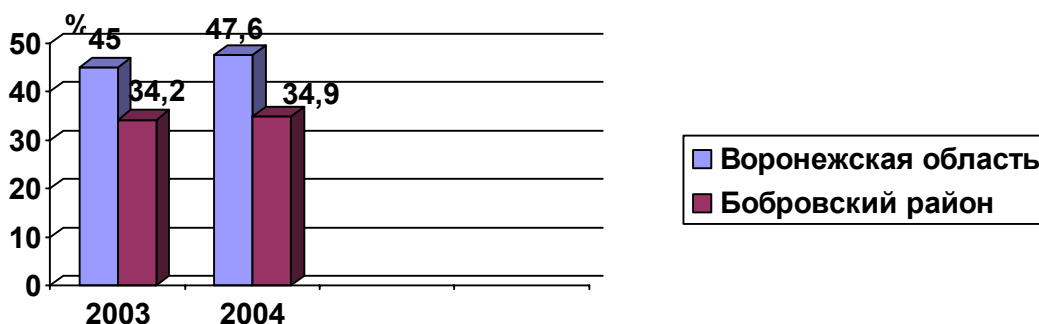


Диаграмма 8. Сравнительные данные по охвату дошкольным образованием.

По статистическим данным, коэффициент охвата начальным, общим, основным общим полным средним образованием и НПО составляет 98,3 %, то есть все дети, подлежащие обучению в соответствии с возрастными и медицинскими показателями, находятся на обучении. Данный показатель достигается за счет усилий заинтересованных ведомств по реализации позиции «всеобуча».

В Бобровском районе есть незначительное количество учащихся, обучающихся по программам экстерната, индивидуального обучения и семейного образования. Невостребованность данных форм обучения связано прежде всего с рядом социально-экономических и территориальных факторов (уровень образования родителей, благосостояние семей, максимальный охват средним общим образованием и др.). Также на данный показатель влияет определенная инертность и консерватизм педагогической среды и неготовность родителей и учащихся к реализации подобных форм обучения.

Потери в системе «коэффициент выбытия» позволяют определить динамику перемещения учащихся. Как правило, это связано с миграционными процессами как внутрирегиональными, так и межрегиональными. В основном показатели не имеют устойчивой тенденции к снижению или к увеличению, но в 2004 году наблюдается увеличение показателей по всем ступеням образования (диаграмма 9).

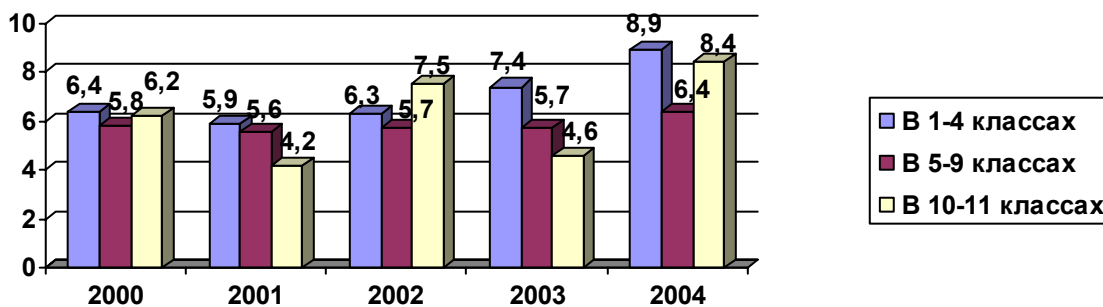


Диаграмма 9. Потери в системе – коэффициент выбытия.

Особенно заметен рост в 1-4 классах, что в большей степени связано с общими миграционными процессами. Переезд же из одного населенного пункта в другой по причине неудовлетворенности школой, в особенности в условиях «одно село – одна школа», маловероятен.

В то же время показатели выбывших по «основным показателям», то есть в учреждения НПО, исключенных из общеобразовательных учреждений, переведенных в специализированные учреждения (колонии), поступивших на работу, не работающих и не обучающихся, составили минимальный процент. Таким образом, можно утверждать, что основные причины носят безотносительный характер к системе образования, то есть находятся вне ее. В то же время каждый факт выбытия требует детального изучения и при необходимости оперативного реагирования. (Диаграмма 10.)

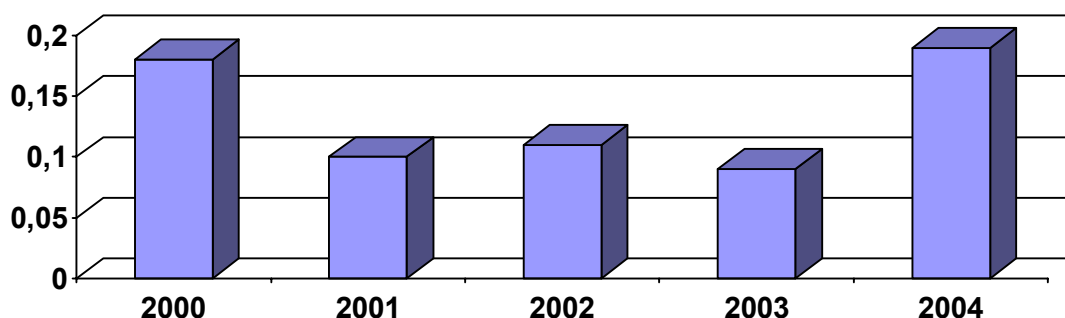


Диаграмма 10. Доля выбывших из общего образования в группы учреждений НПО.

Продолжает расти число учащихся, получивших полное среднее образование по общеобразовательным программам на территории муниципалитета.

Это связано с изменением позиции семьи и ее желанием давать образование детям первоначально среднее полное общее, а затем высшее образование. Данный факт подтверждается и количеством выпускников, поступивших в высшие учебные заведения.

Доля выпускников основного общего образования (диаграмма 11), перешедших на следующую ступень, имеет нестабильный характер. Колебание числа поступивших в 10 класс в 2003 году связано с рядом факторов, в том числе и с определенными опасениями по участию в эксперименте ЕГЭ. Стабилизация в последующий период говорит о нормализации ситуации. (Приложение, табл. 2.)

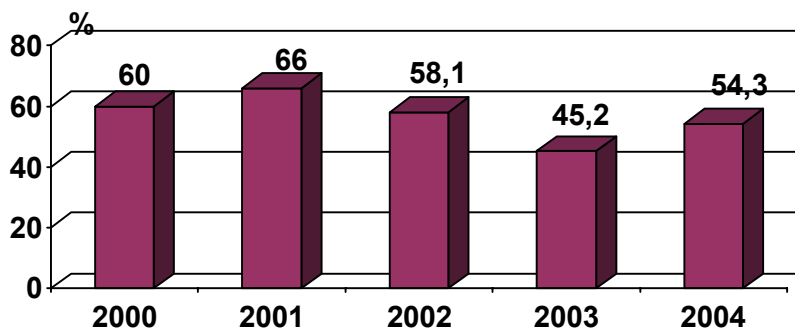


Диаграмма 11. Доля выпускников общего среднего образования, перешедших на следующую ступень.

## Раздел II. Общее образование

Развитие системы образования определяется рядом факторов, в том числе экономическими составляющими. Основным показателем в данном блоке является количественный показатель расходов в расчете на одного учащегося (диаграмма 12). Увеличение расходов связано с общим ростом инфляции, а также с определенным увеличением в 2003-2004 гг. средств, направленных непосредственно на учебные расходы. Необходимо отметить, что данные, приведенные в диаграмме 12, отражены без учета коэффициента инфляции. С коэффициентом инфляции количество расходов на одного учащегося имеет более низкий показатель: в 2001 г. на долю одного учащегося приходится 2 994,0 рублей, в 2002 г. – 5 683,0 рублей, в 2003 г. – 6 828,0 рублей, в 2004 г. – 6 830,0 рублей.

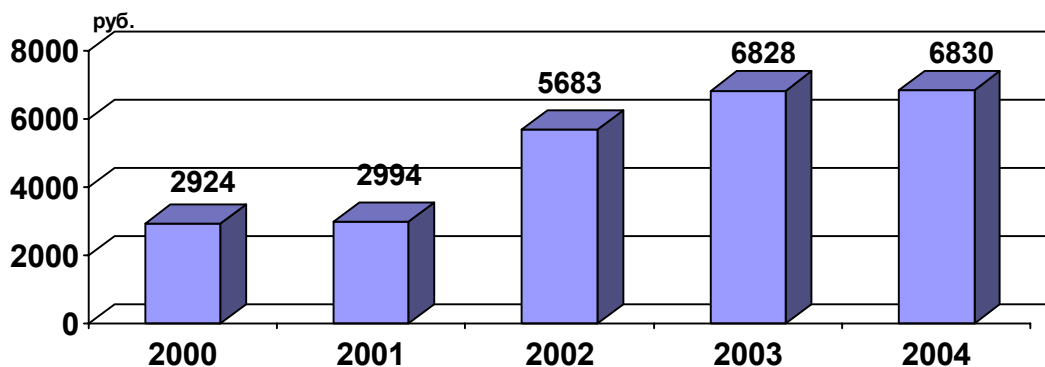


Диаграмма 12. Расходы бюджета в расчете на одного учащегося.

Одним из показателей эффективности работы сети общеобразовательных учреждений являются расходы бюджета на 1 учащегося. На нижеприведенном графике они рассчитаны по группам школ в зависимости от численности учащихся в них за 2004 год. На примере приведенных данных видна экономия средств в связи с их снижением при увеличении среднего количества обучаемых в учебном заведении. (Диаграмма 13.)

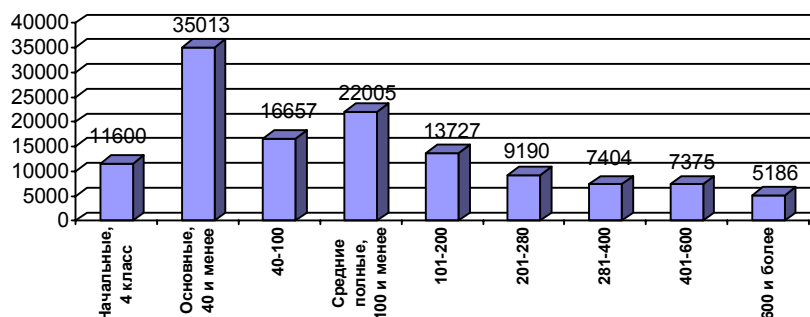


Диаграмма 13. Расходы бюджета на одного учащегося по группам школ в зависимости от численности учащихся.

Зачастую, влияние на наполняемость классов и как следствие экономию средств имеет статус школы и уровень реализуемых образовательных программ.

В 2003 году средние общеобразовательные школы Бобровского района вступили в эксперимент по введению единого государственного экзамена, при этом сдача государственной итоговой аттестации в новой форме предполагалась по 8 предметам, из которых математика в 2003 и в 2004 году являлась обязательной.

В 2005 году выпускникам 11-х классов предоставили право выбора сдачи математики в форме ЕГЭ или в традиционной форме. Это позволило им подойти к выбору предметов и подготовке к сдаче экзаменов в новой форме ответственно и сознательно, что практически исключило получение неудовлетворительных оценок (приложение, табл. 4, 5, 6).

Качество подготовки учащихся мы оцениваем по следующим показателям: количество учащихся, получивших неудовлетворительные оценки в 4, 9, 11 классах; доля учащихся, оставленных на повторный курс обучения, результаты ЕГЭ. (Приложение, табл. 5, 6, 7). Дополнительное образование Бобровского района находится в стадии развития и расширения зоны охвата, что прежде всего связано с существующим социальным заказом на обеспечение занятости и развития детей и подростков района (диаграмма 14).

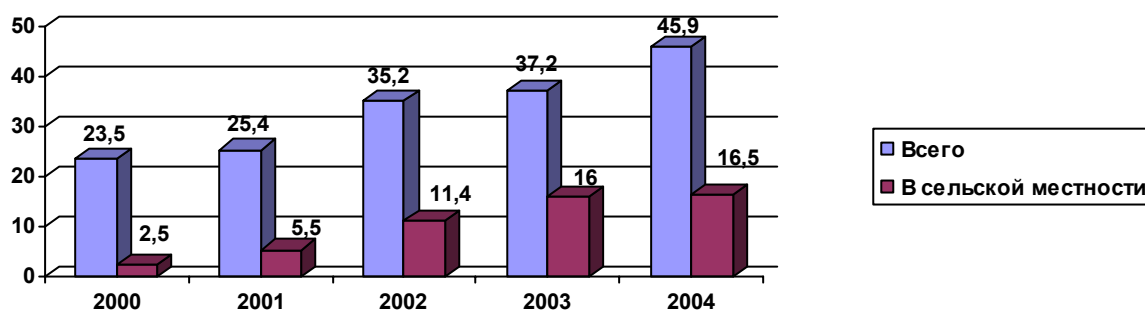


Диаграмма 14. Охват учащихся дополнительным образованием.

Дополнительное образование развивается по следующим направлениям:

- общий рост охвата дополнительным образованием, в том числе в сельской местности;
- рост охвата учащихся кружковой работой, в том числе школьной кружковой работой.

### Раздел III. Ресурсы системы образования

#### Финансовые

Финансовые ресурсы системы образования представлены как бюджетными, так и внебюджетными поступлениями. Основные источники доходов в системе образования составляют бюджетные средства, в том числе регионального и федерального бюджетов. Так, в 2004 году была полностью профинансирована реализация федеральных целевых программ, региональных программ развития образования и др.

В то же время продолжает оставаться значительная часть централизованных расходов в финансировании общего образования, что в большей части определяется сложившейся практикой и схемой финансирования (диаграмма 15).

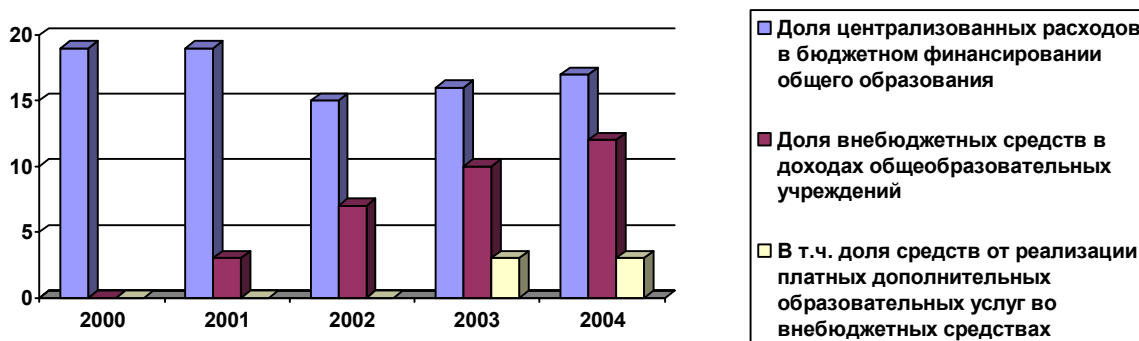
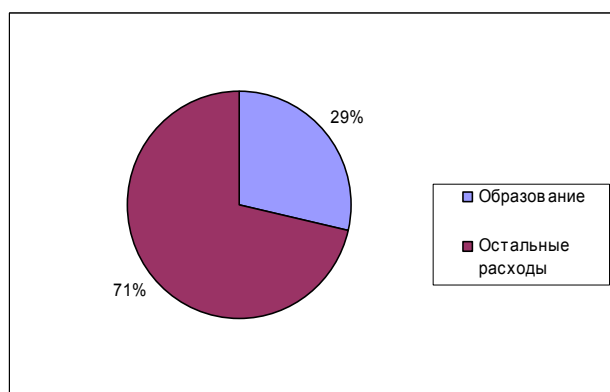
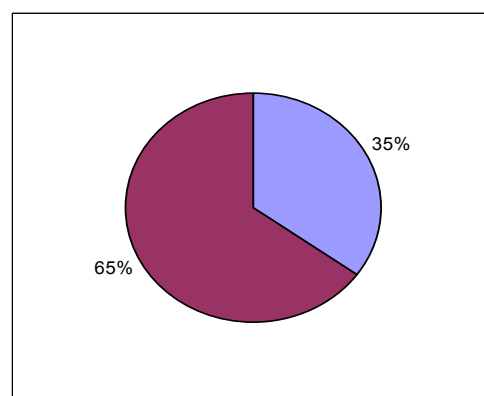


Диаграмма 15. Финансирование муниципального образования.

Для обеспечения деятельности образовательных учреждений района районным бюджетом в 2004 году было фактически профинансировано расходов на 70964 тыс. руб., что на 28% больше, чем в 2003 году, но необходимо учесть, что коэффициент инфляции в 2004 г. в Воронежской области составил 113,7%, а в 2003 г. – 111,7%. Доля расходов на образование в местном бюджете составила 29 % в 2003 году и 35% 2004 году. (Диаграмма 16.)



2003 год



2004 год

Диаграмма 16. Доля расходов на образование в местном бюджете.

Структура расходов бюджета образовательной отрасли в 2004 году представлена следующим образом (диаграмма 17):

- общее образование – 81,5%;
- дошкольное образование – 7,4%;
- дополнительное образование – 5,5%.

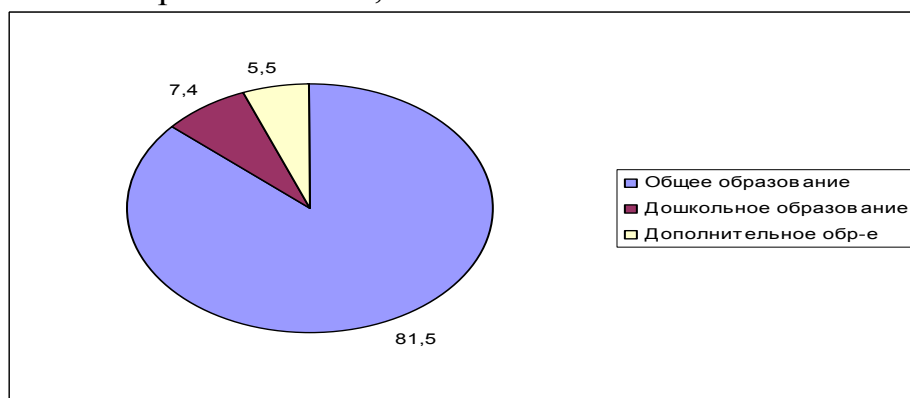


Диаграмма 17. Структура расходов бюджета образовательной области.

В 2004-2005 гг. финансирование реализации основных образовательных программ в части финансирования расходов на оплату труда, расходов на учебные пособия, технические средства обучения, расходные материалы и хозяйственные нужды осуществляется на основе выделения целевой образовательной субвенции муниципальным органом власти. Сравнительная характеристика структуры образовательной субвенции по Бобровскому району приведена в диаграмме 18.



Диаграмма 18. Сравнительная характеристика структуры субвенции на реализации общеобразовательных программ

Структура расходов по основным статьям бюджетной классификации может быть представлена следующим образом (диаграмма 19).

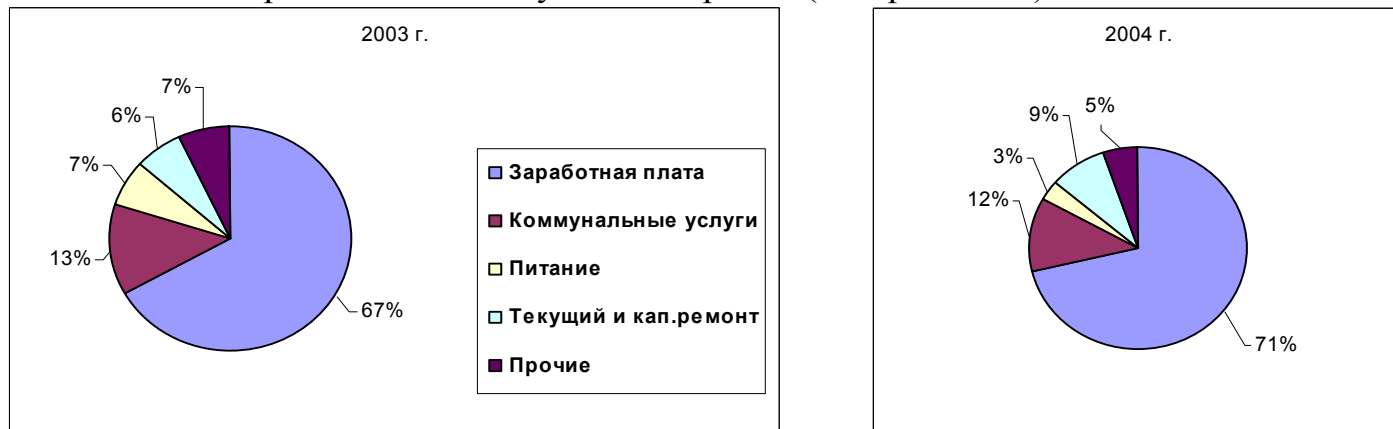


Диаграмма 19. Структура расходов по основным статьям бюджетной классификации.

Современное состояние финансирования системы образования, рост самостоятельности общеобразовательных учреждений определяют динамику привлечения внебюджетных средств в сферу образования, в том числе и за счет реализации платных дополнительных образовательных услуг.

В 2003-2004 гг. отмечается начало поступления дополнительных доходов в систему образования, в том числе за счет реализации платных дополнительных образовательных услуг, что соответственно составило в 2003 г. – 2 %, а в 2004 г. – 2,1% от общей суммы поступивших внебюджетных средств.

### Состояние школьных зданий

В настоящее время в оперативном управлении системы образования Бобровского района находятся различные здания и сооружения. Диапазон дат постройки зданий колеблется от 1907г. (с. Николо-Варваринка) до 2004 года. Деятельность администрации муниципального района направлена на поддержание существующего состояния зданий, а также проведения работ по благоустройству существующих зданий. Ежегодно на эти цели выделяется от 7 до 10% консолидированного бюджета системы образования. С 2000 по 2004 год в строй введено 5 новых зданий общеобразовательных учреждений, проведен капитальный ремонт в 8 учебных заведениях. Аварийных зданий и сооружений нет (диаграмма 20).

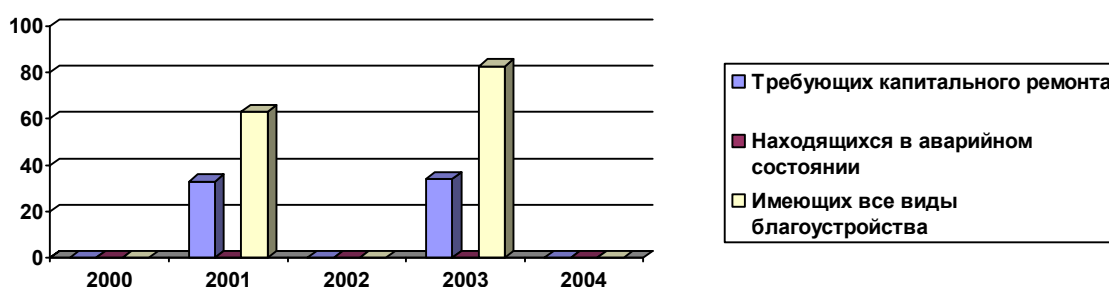


Диаграмма 20. Состояние школьных зданий.

На территории района одно образовательное учреждение осуществляет работу в 1 и 2 смену. Динамика снижения количества обучающихся во вторую смену связана с общим снижением контингента обучающихся, а также с перераспределением учебных часов в большей степени в 1 смену.

Увеличение учебной площади в расчете на 1 учащегося (диаграмма 21) определяется двумя основными факторами:

- общим снижением контингента обучающихся;
- введением в строй новых зданий с большей площадью, чем существующие.

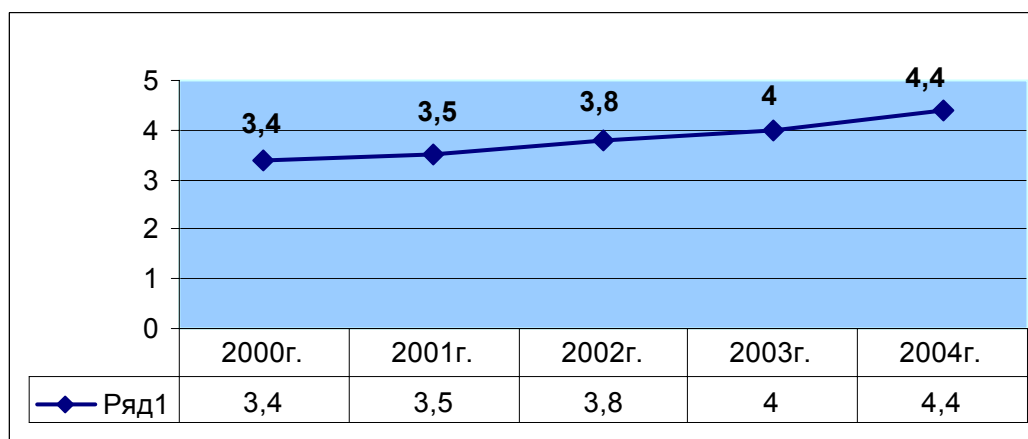


Диаграмма 21. Учебная площадь школ в расчете на 1 учащегося.



Одновременно со снижением численности учащихся снижается и наполняемость классов (диаграмма 22).

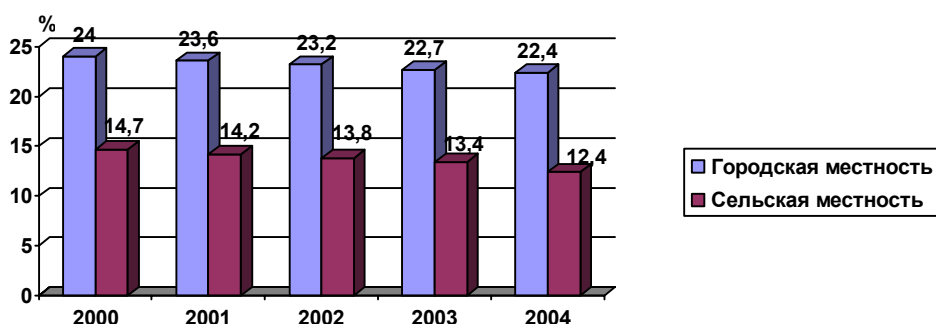


Диаграмма 22. Средняя наполняемость классов.

В 2004 г. произошло резкое снижение наполняемости классов в сельских школах, и подобная тенденция имеет перспективу роста. Это приводит к снижению эффективности использования финансовых, кадровых ресурсов, имеющих в системе образования. (Приложение, табл. 6.)

За весь анализируемый период стабильными остаются показатели по отсутствию вакансий в штате преподавателей и обеспечению учащихся горячим питанием, которым традиционно пользуются 100% учащихся с 1 по 11 классы. Финансирование организации горячего питания происходит за счет бюджетных и внебюджетных средств.

Благодаря участию в федеральных, региональных целевых программах по информатизации образования, а также активной позиции администрации муниципального района по участию в софинансировании данных программ, к 2004 г. в школах установлено 304 компьютера. Количество учащихся на 1 компьютер составляет 18 человек (диаграмма 23).

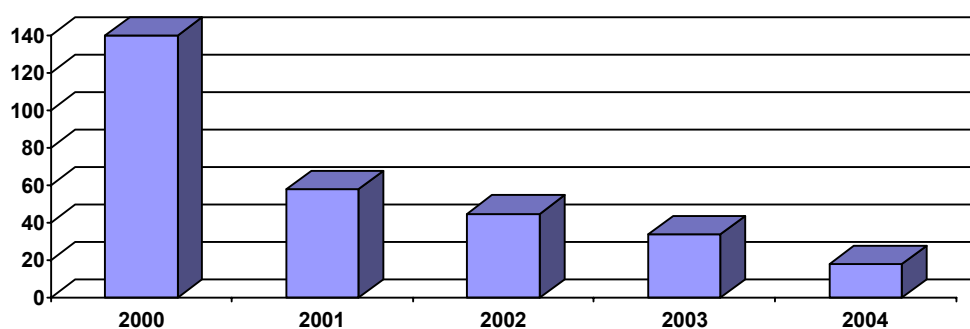


Диаграмма 23. Численность учащихся в расчете на 1 компьютер.

В то же время происходит снижение количества школьных учебников на одного учащегося в библиотеках школ с 10,3 в 2000 г. до 5 в 2004 г. Это прежде всего связано с отсутствием централизованного финансирования и приобретением учебников в основном за счет средств родителей, с переходом школ на новые учебные программы (списание старых учебников).

## Кадровый потенциал системы образования

Одним из определяющих ресурсов является кадровый потенциал системы образования. По состоянию на 2004 год в системе образования работают 795 педагогов, из них доля преподавателей с высшим образованием составляет 96,9 %. Продолжает расти количество преподавателей пенсионного возраста и имеющих стаж свыше 10 лет. Это определяется рядом факторов, в том числе социально-экономическим положением, отсутствием молодых специалистов, особенно на селе и др. (диаграмма 24).

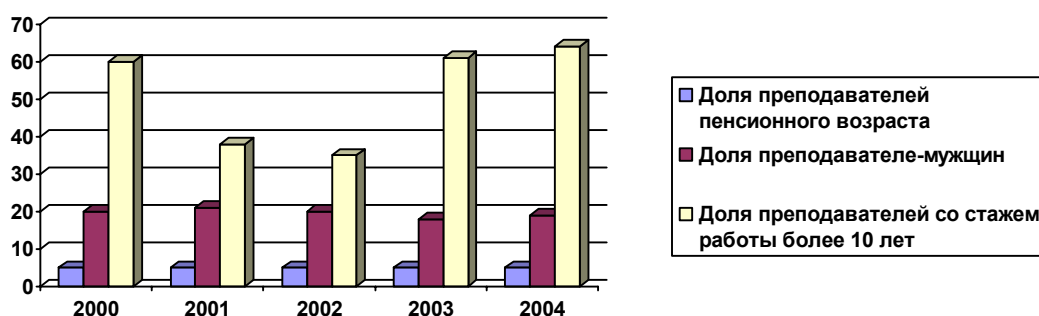


Диаграмма 24. Кадровый состав системы образования.

После 2002 г. несколько стабилизировалась доля преподавателей-мужчин в образовательных учреждениях.

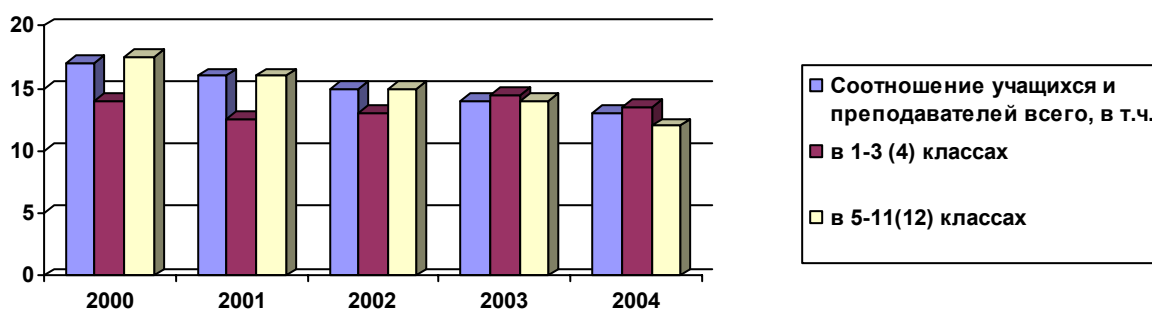


Диаграмма 25. Соотношение учащихся и преподавателей.

Немаловажный показатель продуктивной деятельности коллективов общеобразовательных учреждений – соотношение учащихся и преподавателей. Важен этот показатель и с психологической точки зрения (по мнению психологов, учащийся комфортно чувствует себя в коллективе, где не менее 12 человек). Данные диаграммы показывают, что этот показатель неуклонно сокращается. Так, если в 2000 г. на долю одного преподавателя приходилось 16-18 учащихся, то в 2004 г. – 13. Это связано в большей степени с демографической ситуацией на территории района, наличием рабочих мест в селах района и других факторах.

## Заключение

Анализ результатов деятельности системы образования Бобровского района проведен по следующим основным направлениям:

- развитие процесса (потери в системе «второгодники», переход на следующую ступень и др.);
- полученные результаты (спектр образовательных услуг, результаты и др.);
- имеющиеся ресурсы (финансирование образования, состояние школьных зданий, техническая оснащенность, педагогические кадры).

Полученные данные позволяют сделать заключение о стабилизации ситуации в системе образования и наметившейся тенденции к развитию.

Это подтверждается такими положительными тенденциями и факторами как:

- увеличение финансовых средств, направляемых на образование из всех источников финансирования, в том числе за счет внебюджетных средств;
- проведение оптимизации сети общеобразовательных учреждений без значительных социальных последствий;
- развитие востребованных форм образования;
- рост охвата дошкольным образованием, в том числе за счет новых форм его организации;
- низкий процент «потерь в системе» образования по основной причине – выбытие;
- исполнение социального заказа на увеличение охвата учащихся дополнительным образованием и кружковой работой, в том числе в сельской местности;
- достойный уровень обеспечения компьютерной техникой в общеобразовательных учреждениях.

Основные проблемы заключены в следующих моментах:

- осложнение демографической ситуации, в том числе и на ближайшую перспективу;
- снижение количества учащихся в расчете на одного преподавателя;
- снижение эффективности использования средств финансирования при одновременном росте доли средств, выделяемых на образование в консолидированном бюджете;
- низкий уровень обеспечения учащихся учебной площадью и слабая материально-техническая база;
- старение педагогических кадров.

Дальнейшее развитие муниципальной системы образования должно быть связано с реализацией следующих направлений государственной образовательной политики:

- усиление роли дошкольного (предшкольного) образования через интеграцию учебных заведений дошкольного и общего образования. Развитие раз-

личных форм дошкольного образования, в том числе в форме групп кратковременного пребывания;

- переход на нормативно-подушевое финансирование;
- перевод образовательных учреждений на бюджетную самостоятельность;
- введение профильного обучения в старшей школе, в том числе через различные формы интеграции общеобразовательных учреждений;
- целевая работа по подготовке и поддержке педагогических кадров, в том числе на селе.

О.Н.Мосолов  
Начальник отдела образования Бобров-  
ского муниципального района  
Воронежской области

**Контингент обучающихся в муниципальных  
общеобразовательных учреждениях**

		Количество учащихся, человек					
		2000	2001	2002	2003	2004	2005
1	МОУБСОШ №1	1297	1181	1158	1088	1050	1008
2	МОУБСОШ №2	583	563	547	507	473	481
3	МОУБСОШ №3	530	465	460	433	403	378
4	МОУБСОШ №4	463	493	478	470	471	425
5	МОУ Н- Варваринская ООШ	42	38	38	39	35	31
6	МОУ Н- Буравлянская ООШ	10	14	14	10	7	5
7	МОУ Песковатская ООШ	76	77	77	72	72	60
8	МОУ Анновская ООШ	64	71	70	68	60	57
9	МОУ Тройнянская ООШ	47	41	39	50	46	40
10	МОУ Чибисовская ООШ	77	69	64	62	53	57
11	МОУ Коршевская СОШ	322	298	298	283	259	245
12	МОУ Липовская СОШ	167	149	145	126	113	102
13	МОУ Мечетская СОШ	160	141	140	137	121	116
14	МОУ Никольская СОШ	145	134	127	107	104	94
15	МОУ С- Александровская СОШ	172	259	254	233	199	200
16	МОУ С-Березовская СОШ	168	163	159	152	138	135
17	МОУ Шестаковская СОШ	225	224	215	188	171	158
18	МОУ Шишовская СОШ	203	184	181	155	144	139
19	МОУ Юдановская СОШ	153	137	135	128	120	104
20	МОУ Ясенковская СОШ	419	382	376	336	313	279
21	МОУ Октябрьская СОШ	97	83	83	93	73	67
22	МОУ Чесменская СОШ	187	173	171	149	142	73
23	МОУ Хреновская №1	441	398	396	370	386	411
24	МОУ Хреновская №2	362	356	355	344	359	347
25	МОУ Слободская СОШ	363	323	323	314	257	159
26	МОУ Пчелиновская СОШ	117	108	107	103	94	76

		Количество учащихся, человек					
		2000	2001	2002	2003	2004	2005
27	МОУ В-Икорецкая СОШ	277	270	264	242	218	200
28	Бобров школа-сад №3		59	59	61	51	68
29	Нач. №4	65	59	59	61	29	
30	Песковатская нач. школа	20					
31	Хреновская ООШ	108	88	82	56		

Таблица 2

**Контингент обучающихся, завершивших обучение в 9-х классах  
и зачисленных в 10класс**

	2002			2003			2004		
	Численность учащихся, окончивших 9 класс, (чел.)	Численность учащихся, зачисленных в 10 класс (чел.)	Доля выпускников 9 класса, зачисленных в 10 класс, процент	Заверш. об в 9 кл. (чел.)	Зачисл. в 10 кл. (чел.)	% зачисл. в 10 (чел.)	Заверш. об в 9 кл. (чел.)	Зачисл. в 10 кл. (чел.)	% зачисл. в 10 (чел.)
МОУБСОШ №1	155	110	70,9	146	105	71,9	148	109	73,6
МОУБСОШ №2	73	49	67,1	76	57	75	59	50	84,7
МОУБСОШ №3	76	52	68,4	47	25	53,9	54	34	62,9
МОУБСОШ №4	38	26	68,4	35	19	54,3	24	26	108
МОУ Н-Варва-ринская ООШ	5			7			6		
МОУ Н-Бурав-лянская ООШ				2			2		
МОУ Песковатская ООШ	6			14			14		
МОУ Анновская ООШ	7			6			7		
МОУ Тройнянская ООШ	7			6			7		
МОУ Чибисовская ООШ	11			6			6		
МОУ Коршевская СОШ	36	32	88,8	27	15	55,5	25	20	80
МОУ Липовская СОШ	22	16	72,7	17	9	52,9	14	7	50
МОУ Мечетская СОШ	14	13	92,8	34	19	55,9	9	8	88,8
МОУ Никольская СОШ	18	14	77,7	9	6	66,6	14	10	71,4
МОУ С-Александровская СОШ	27	16	52,3	34	6	17,6	14	8	57,1

	Численность учащихся, окончивших 9 класс, (чел.)	Численность учащихся, зачисленных в 10 класс (чел.)	Доля выпускников 9 класса, зачисленных в 10 класс, процент	Заверш. об в 9 кл. (чел.)	Зачисл. в 10 кл. (чел.)	% зачисл. в 10 (чел.)	Заверш. об в 9 кл. (чел.)	Зачисл. в 10 кл. (чел.)	% зачисл. в 10 (чел.)
МОУ Шеста-ковская СОШ	15	21	140	26	14	53,8	17	9	52,9
МОУ Шишовская СОШ	29	17	58,6	25	13	52	18	11	61
МОУ Юдановская СОШ	13	13	100	16	12	75	15	9	60
МОУ Ясенковская СОШ	37	16	43,2	57	31	54,4	32	16	50
МОУ Октябрьская СОШ	10	4	40	15	5	33,3	8		
МОУ Чесменская СОШ	15	12	80	37	30	81,1	43	8	18,6
МОУ Хреновская №1	51	30	58,8	44	33	75	43	25	58,1
МОУ Хреновская №2	45	25	55,5	47	20	42,5	56	30	53,6
МОУ Слободская СОШ	52	40	76,9	42			40		
МОУ Пчелинов-ская СОШ	19	13	68,4	13	8	61,5	13	3	23,1
МОУ В-Икорецкая СОШ	28	25	89,2	17	18	100	20	7	35
Всего	(поставить сумму)	(поставить сумму)	Вычислить процент	(поставить сумму)	(поставить сумму)	Вычислить процент	(поставить сумму)	(поставить сумму)	Вычислить процент



Таблица 3

**Средняя наполняемость классов, чел.**

класс	2002	2003	2004
город			
1	21,5	19,2	21
2	19,5	20,9	19,2
3	21,3	18,7	20,4
4	21	22,5	20,5
5	22,4	20,4	23,6
6	22,7	21,8	21,2
7	24,8	23,6	24,3
8	26,4	23,2	22,4
9	25,3	24,1	23,5
10	23,6	25,8	24,3
11	25,6	22,6	25
Всего город	23,1	22,1	22,3
село			
1	12,6	11,7	10,7
2	11,9	12,4	11,1
3	11,6	12,2	11,6
4	8,6	12,2	11,9
5	15,1	13,9	11,9
6	14,8	14	11,5
7	13,9	15,4	14,1
8	15,1	14,4	15,3
9	16,2	14,8	14,3
10	13,3	13	10,5
11	14,7	12,7	12
Всего село	13,4	13,3	12,3
Итого по району	18,2	17,7	17,3

Таблица 4

**Число штатных единиц административно-хозяйственного персонала в  
Расчете на 1 обучающегося**

Учреждения	2002	2003	2004
МОУ БСОШ № 1	28,6	27	23,6
МОУ БСОШ № 2	18,8	17,9	17,4
МОУ БСОШ № 3	17	11,9	11,3
МОУ БСОШ № 4	17,4	15,2	15,4
МОУ В-Икорецкая СОШ	13,1	8,6	7,9
МОУ Коршевская СОШ	11,3	11,3	10,3
МОУ Липовская СОШ	7	6,7	6,1
МОУ Мечетская СОШ	8,1	5,9	6,1
МОУ Никольская СОШ	5,6	5,2	6,1
МОУ Октябрьская СОШ	3,6	3,9	4,1
МОУ Пчелиновская СОШ	4,2	3,9	3,6
Учреждения	2002	2003	2004
МОУ С-Александровская СОШ	11,1	5,2	8,1
МОУ С-Березовская СОШ	8,8	7,6	6,8
МОУ Слободская СОШ	13,4	10,9	9,5
МОУ Хреновская СОШ №1	12,4	11,6	11,9
МОУ Хреновская СОШ №2	12,4	12	11,9

Учреждения	2002	2003	2004
МОУ Чесменская СОШ	7,1	5,8	5,4
МОУ Шестаковская СОШ	7,2	6	6
МОУ Шишовская СОШ	9,1	8,1	7,4
МОУ Юдановская СОШ	5,4	5,9	5,4
МОУ Ясенковская СОШ	13,6	9,2	12,6
МОУ Анновская ООШ	7,6	6,7	5,8
МОУ Н-Буравлянская ООШ	1,7	0,9	2,5
МОУ Н-Варваринская ООШ	4,5	3,8	3,4
МОУ Песковатская ООШ	8	8	6,7
МОУ Тройнянская ООШ	5,7	0,4	4,5
МОУ Чибисовская ООШ	6,2	4,8	14,3

Таблица 5

### Уровень полученного образования

(средний балл выпускников по ступеням образования по результатам независимого тестирования)

	2001	2002	2003	2004	2005
<b>русский язык:</b>					
4 класс	3,71	3,58	3,61	3,58	3,59
9 класс	3,39	3,47	3,43	3,39	3,45
11 класс	3,7	3,67	3,65	3,69	3,8
<b>математика</b>					
4 класс	3,71	3,62	3,58	3,57	3,49
9 класс	3,48	3,51	3,44	3,42	3,42
11 класс	3,64	3,69	3,61	3,72	3,71
<i>Школы начальные, 4 класс</i>					
русский язык:	3,77	3,54	3,62	3,63	3,58
математика	3,69	3,64	3,51	3,56	3,52
	3,11	3,15	3,21	3,25	3,28
<i>Школы основные с численностью учащихся 40 человек и менее</i>					
<b>4 класс</b>					
русский язык:	3,59	3,54	3,49	3,42	3,5
математика	3,65	3,62	3,6	3,61	3,63
<b>9 класс</b>					
русский язык:	3,11	3,15	3,21	3,25	3,28
математика	3,29	3,28	3	3,12	3,23
<i>Школы основные с численностью учащихся ,41-100 человек</i>					
<b>4класс</b>					
русский язык:	3,63	3,48	3,5	3,52	3,58
математика	3,6	3,61	3,62	3,7	3,66
<b>9 класс</b>					
русский язык:	3,12	3,18	3,2	3,17	3,3
математика	3,23	3,2	3,28	3,31	3,3
<i>Школы средние полны с численностью учащихся 100 человек и менее</i>					
<b>4класс</b>					
русский язык:	3,65	3,5	3,52	3,46	3,48
математика	3,65	3,62	3,6	3,61	3,67
<b>9 класс</b>					
русский язык:	3,12	3	3,05	3,13	3,2
математика	3,15	3,21	3,33	3,38	3,62
<b>11 класс</b>					
русский язык	3,12	3,18	3,23	3,2	3,26
математика	3,2	3,28	3,29	3,33	3,4
<i>Школы средние полны с численностью учащихся 101-200 человек</i>					

4класс						
русский язык:	3,78	3,6	3,62	3,61	3,64	
математика	3,7	3,68	3,65	3,66	3,68	
9 класс						
русский язык:	3,12	3,16	3,23	3,19	3	
математика	3,21	3,34	3,28	3,51	3,33	
11 класс						
русский язык	3,15	3,18	3	3,12	3,15	
математика	3,15	3,22	3,25	2,95	3,29	
<i>Школы средние полны с численностью учащихся ,201-280 человек</i>						
4класс						
русский язык:	3,79	3,62	3,64	3,68	3,71	
математика	3,8	3,76	3,69	3,71	3,72	
9 класс						
русский язык:	3,14	3,18	2,95	2,85	3,23	
математика	3	3,15	3	3,18	3,21	
11 класс						
русский язык	3,13	3,18	3,15	3,31	3,33	
математика	3,18	3,16	3,22	3,33	3,54	
<i>Школы средние полны с численностью учащихся ,281-400 человек</i>						
4класс						
русский язык:	3,8	3,77	3,7	3,72	3,7	
математика	3,9	3,85	3,82	3,8	3,74	
9 класс						
русский язык:	3,31	3,32	3,36	3,34	3,35	
математика	3,14	3,2	3,38	3,4	3,41	
11 класс						
русский язык	3,16	3,21	3,3	3,35	3,37	
математика	3,21	3,28	3,35	3,38	3,43	
<i>Школы средние полны с численностью учащихся ,401-600 человек</i>						
4класс						
русский язык:	3,68	3,59	3,6	3,61	3,6	
математика	3,69	3,6	3,63	3,66	3,64	
9 класс						
русский язык:	3,25	3,41	3,38	3,18	3,31	
математика	3,23	3,28	3,25	3,36	3,4	
11 класс						
русский язык	3,25	3,23	3,38	3,41	3,35	
математика	3,14	3,21	3,29	3,28	3,24	
<i>Школы средние полны с численностью учащихся более 601 человек</i>						
4класс						
русский язык:	3,74	3,57	3,63	3,54	3,58	
математика	3,33	3,64	3,67	3,65	3,67	
9 класс						
русский язык:	3,18	3,21	3,3	3,31	3,38	
математика	3,21	3,28	3,25	3	3,3	
11 класс						
русский язык	3,24	3,26	3,31	3,33	3,39	
математика	3,31	3,35	3,33	3,34	3,3	
Коэффициент повторного обучения (доля						
второгодников по ступеням образования						
всего	0,0015	0,012	0,0018	0,0006	0,003	
В том числе: начальное	0,0007	0,007	0,0006	0,0004	0,0006	
основное общее	0,0066	0,005	0,0012	0,0002	0,002	

Таблица 6

### Динамика участия выпускников 11-х классов Бобровского района в ЕГЭ

Год	Количество школ	Всего выпускников	математика	Русский язык	физика	химия	биология	история	обществознание	география	Кол-во выпускн, поступивших в ВУЗ по результатам ЕГЭ
2003	21	519	519	121	43	38	97	32	75	13	137
Доля выпускников, сдававших экзамен			100%	23.3%	8,3%	7,3%	18,7%	6,2%	14,5%	2,8%	26,4% <sup>1</sup>
2004	21	444	444 100%	166 37,4%	35 8%	35 7,8%	60 13,5%	33 6,2%	77 17%	20 4,5%	239 53.8%
2005	20	410	153 37,3%	204 49,8%	33 7,8%	32 8%	63 15,3%	19 4,6%	69 16,8%	10 4,1%	287 70 %

Таблица 7

### Результативность сдачи ЕГЭ

Годы	Количество школ	Количество выпускников	Количество человеко-экзаменов	Количество неудовлетворительных оценок	Процент выпускников		
					Подтвердивших школьную оценку	Понизивших результат	Повысивших результат
2003	21	519	1,45	157	85	8	7
2004	21	444	1,6	123	90	4	6
2005	20	410	1,8	38	95	1	4

Таблица 8

### Выбор сдачи экзаменов в форме ЕГЭ выпускниками Бобровского района в 2005 году

№ п/п	Название ОУ	Количество выпускников	Количество предметов, выбранных для сдачи в форме ЕГЭ	Количество экзаменов, сданных в форме ЕГЭ	Количество человеко-экзаменов по школе
1.	МОУ Бобровская СОШ № 1	101	8	193	1,9
2.	МОУ Бобровская СОШ № 2	53	7	82	1,5
3.	МОУ Бобровская СОШ № 3	26	6	43	1,7
4.	МОУ Бобровская СОШ № 4	17	8	46	2,7
6.	МОУ Липовская СОШ	8	-	-	-
7.	МОУ Мечетская СОШ	15	5	13	1,4
8.	МОУ Никольская СОШ	6	5	17	0,9
9.	МОУ С-Березовская СОШ	7	3	6	0,9

<sup>1</sup> Доля выпускников, поступивших в ВУЗы по результатам ЕГЭ

№ п/п	Название ОУ	Количество выпускников	Количество предметов, выбранных для сдачи в форме ЕГЭ	Количество экзаменов, сданных в форме ЕГЭ	Количество человеко-экзаменов по школе
10.	МОУ Хреновская СОШ № 1	29	6	83	2,9
11.	МОУ Хреновская СОШ № 2	28	7	49	2
12.	МОУ Шишовская СОШ	11	4	29	2,6
13.	МОУ Юдановская СОШ	11	6	27	2,5
14.	МОУ Ясенковская СОШ	21	6	38	1,8
15.	МОУ Пчелиновская СОШ	8	2	8	1
16.	МОУ С-Александровская СОШ	7	6	23	3,2
17.	МОУ Чесменская СОШ	22	5	46	2
18.	МОУ Шестаковская СОШ	10	4	12	1,2
19.	МОУ Октябрьская СОШ	5	1	1	0,2
20.	МОУ В-Икорецкая СОШ	14	7	28	2
Итого	20 школ	410	В среднем выбор 5 экзаменов по школе	Всего по району сдано 767 экзаменов в форме и по материалам ЕГЭ	В среднем по району 1,8 человекоэкзаменов в форме ЕГЭ на 1 выпускника

**Таблица 9**

**Финансирование общеобразовательных учреждений**

	2000	2001	2002	2003	2004
Расходы общеобразовательных учреждений в среднем по муниципалитету в расчете на 1 учащегося в текущих ценах, рубли	2591	3103	5632	7604	10295
Расходы общеобразовательных учреждений в среднем по муниципалитету в расчете на 1 учащегося в сопоставимых ценах (в ценах 2000 года), рубли					
Расходы в расчете на 1 учащегося по группам школ с определенной численностью:					
Начальные школы	2924	3506	7600	10200	11600
Школы основные с численностью учащихся:					
40 человек и менее	8819	10556	19106	24837	35013
41-100 человек	4665	5550	10045	13058	16657
Школы средние полные с численностью учащихся:					
100 человек и менее	5542	6633	11939	15520	22005
101-200 человек	3457	4138	7448	9682	13727
201-280 человек	2315	2770	4986	6481	9190
281-400 человек	1860	1550	2790	3760	7404
401-600 человек	1800	1503	2705	3516	7375
601 человек и более	1306	1500	2700	3510	5186

**Таблица 10**

**Дополнительное образование**

	2000	2001	2002	2003	2004
Охват учащихся дополнительным образованием всего (в процентах от общей численности учащихся общеобразовательных учреждений)	23,5	25,4	35,2	37,2	45,9
в том числе в сельской местности	15	15,5	11,4	16	16,5
Доля занимающихся дополнительным образованием на базе учреждений общего образования всего	9	9,4	13,2	24,8	22,6
в том числе в сельской местности	15	15,5	11,4	16	16,5
Охват учащихся кружковой работой (в процентах от общей численности учащихся общеобразовательных учреждений):	61	64,5	73,1	80	88,7
в том числе в сельской местности	70	75	90,3	90,9	90,9
Сумма средств от реализации платных дополнительных услуг в расчете на 1 учащегося всего, рубли					

	2000	2001	2002	2003	2004
всего				24	28
город				22	26
село				25	29