



Региональный центр мониторинга в образовании

ДОКЛАД

**о результатах деятельности Западного территориального
управления министерства образования и науки Самарской области**

Самара
2005

ББК

Печатается по решению редакционно-издательского совета Регионального центра мониторинга в образовании.

Доклад о результатах деятельности Западного территориального управления министерства образования и науки Самарской области / Составители: В.Н. Чупин, Е.А. Негрей, А.И. Афиногентова. -Самара: РЦМО, 2005. – 46 с.

ISBN

Данный доклад – первый опыт публичного отчета, который должен показать, в какой мере деятельность территориальных органов управления образования обеспечивает полноту предоставляемых образовательных услуг в условиях справедливого распределения и эффективного использования ресурсов.

Составители

В.Н. Чупин к.пед.наук, директор РЦМО

Е.А. Негрей, к.пед.наук, вед.науч.сотрудник РЦМО.

А.И. Афиногентова, начальник отдела организации образования Западного территориального управления министерства образования и науки Самарской области

Ответственный редактор:

Непопалова Р.В., руководитель Западного территориального управления министерства образования и науки Самарской области

Рецензенты:

Агранович М.Л., к э. н., руководитель Центра мониторинга и статистики образования (г. Москва)

Кожевникова О.Н., старший научный сотрудник Центра мониторинга и статистики образования (г. Москва)

ISBN

© РЦМО, 2005

СОДЕРЖАНИЕ

<i>Введение</i>	4
<i>1. Общая характеристика муниципальных образований, входящих в состав Западного округа</i>	5
<i>1.1. Демографическая характеристика</i>	5
<i>1.2. Экономическая характеристика</i>	7
<i>2. Общая характеристика системы образования Западного округа</i>	8
<i>3. Ресурсное обеспечение системы образования Западного округа</i>	13
<i>3.1. Кадровые ресурсы</i>	13
<i>3.2. Финансовые ресурсы</i>	15
<i>3.3. Материально-техническая база</i>	16
<i>4. Результаты деятельности системы образования Западного округа</i>	18
<i>Заключение</i>	21
<i>Приложение</i>	22

Введение

В соответствии с законодательством Российской Федерации общее образование является предметом ведения местного самоуправления и органов управления образованием регионального уровня. Это полностью соответствует современным мировым тенденциям – контроль за оказанием образовательных услуг должен быть максимально приближен к тем, кому эти услуги оказываются, а функция контроля и управления, в свою очередь, связана с обязанностями по ресурсному обеспечению системы образования.

Данный доклад – первый опыт публичного отчета, который должен показать, в какой мере деятельность территориальных органов управления образования обеспечивает полноту предоставляемых образовательных услуг, как реагирует на происходящие изменения, насколько эффективно использует ресурсы.

Доклад базируется на данных Федерального государственного статистического наблюдения, результатах ЕГЭ, данных дополнительного статистического исследования.

Мы полагаем, что представленные в данном докладе материалы помогут заинтересованному читателю оценить уровень образовательных возможностей, которые обеспечивает система образования Западного образовательного округа министерства образования и науки самарской области.

1. Общая характеристика муниципальных образований, входящих в состав Западного округа

Западное управление министерства образования и науки Самарской области было образовано 23 января 2003 года. Западное управление (Западный образовательный округ) является обособленным территориальным подразделением органа исполнительной власти Самарской области - министерства образования и науки Самарской области, - реализующим полномочия министерства на территории города Сызрани, города Октябрьска, Сызранского и Шигонского районов Самарской области.

1.1. Демографическая характеристика

Во всех 4 муниципальных образованиях, входящих в состав Западного территориального управления министерства образования и науки Самарской области, наблюдается тенденция сокращения численности населения (диаграмма 1).

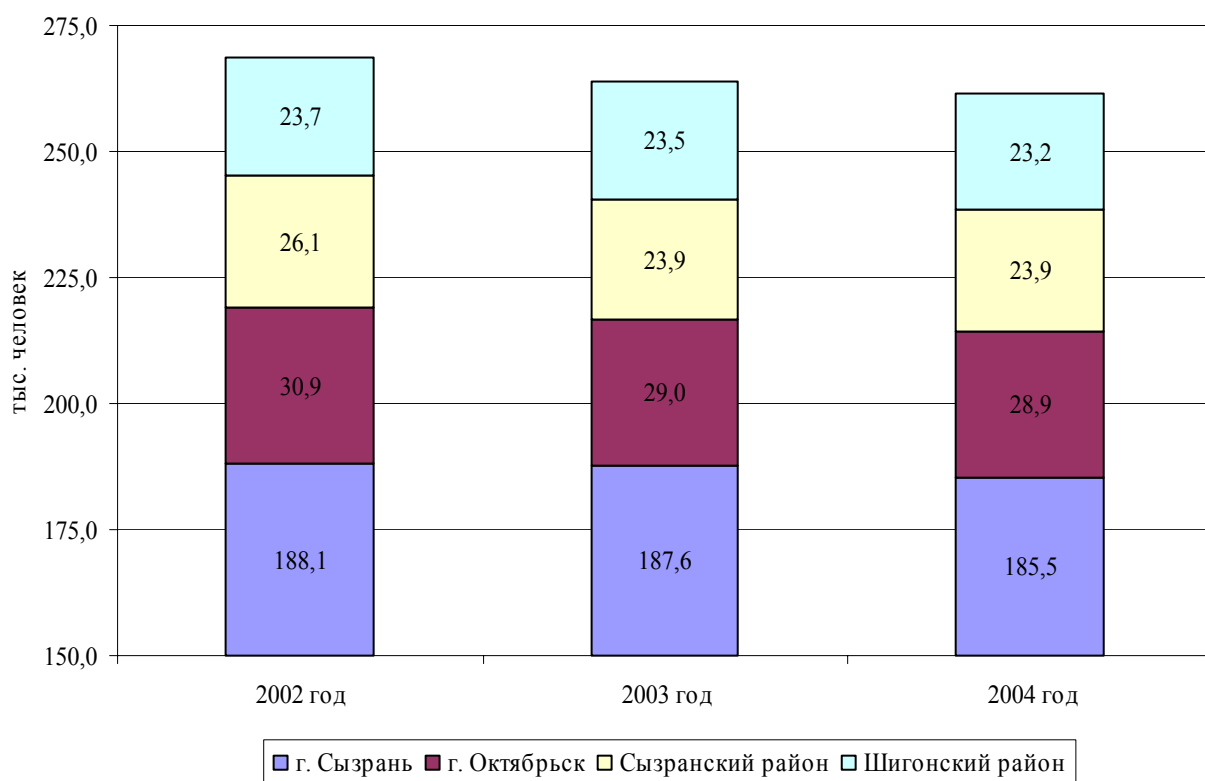


Диаграмма 1. Изменение общей численности населения муниципалитетов, входящих в состав Западного образовательного округа

Большая часть населения на территории Западного образовательного округа проживает в городской местности (диаграммы 2-4).

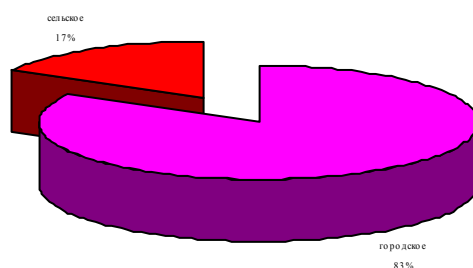


Диаграмма 2. Структура населения на территории Западного образовательного округа

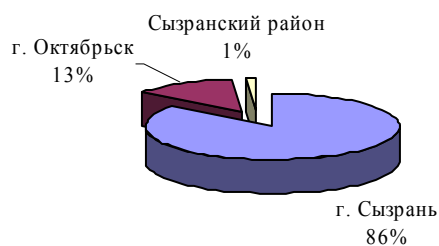


Диаграмма 3. Распределение городского населения на территории Западного образовательного округа

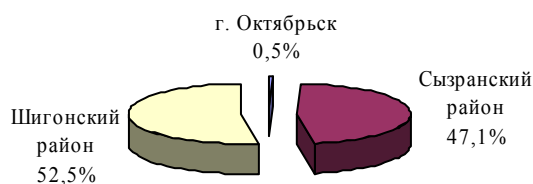


Диаграмма 4. Распределение сельского населения на территории Западного образовательного округа

Таким образом, плотность населения в городе Сызрань составляет 1502,9 человек на 1 квадратный километр, в городе Октябрьск – 1270 чел/км², в Сызранском районе – 12,7 чел/км², в Шигонском районе – 10,9 чел/км².

Средний медианный возраст¹ жителей муниципальных образований г. Сызрань, г. Октябрьск, Сызранского и Шигонского районов составляет 41,3 года. Женская часть населения исследуемых муниципалитетов более возрастная, чем мужская (диаграмма 5).

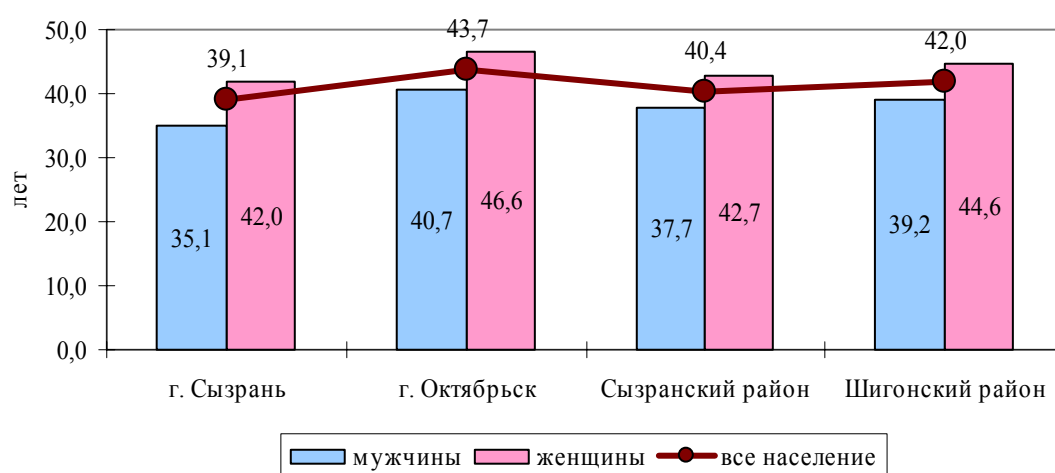


Диаграмма 5. Медианный возраст населения муниципальных образований, входящих в состав Западного округа

¹ Медианный возраст – это возраст, который делит все население на две равные группы таким образом, что одна из них является моложе, а другая старше данного возраста.

1.2. Экономическая характеристика

Основными видами экономической деятельности г. Сызрань являются химическая, нефтехимическая промышленность, металлообработка. В г. Октябрьск преобладают организации, занятые в производстве строительных материалов и электроэнергетике.

Сельские районы (Сызранский и Шигонский) имеют ярко выраженную сельскохозяйственную направленность. Согласно данным статистики, доля убыточных хозяйств в Сызранском районе составляла в 2002 году 66 %, в 2003 году 69 %; в Шигонском районе, соответственно, 94 % и 65 %.

Консолидированные доходы бюджета муниципалитетов г. Сызрань, г. Октябрьск, Сызранского и Шигонского районов на душу населения представлены на диаграмме 6. В городской местности эти доходы выше, чем в сельской. Исключение составляет Сызранский район, который за счет отдельных хозяйств в 2003 году – благоприятном для сельского хозяйства - значительно увеличил данный показатель, однако это не является тенденцией.

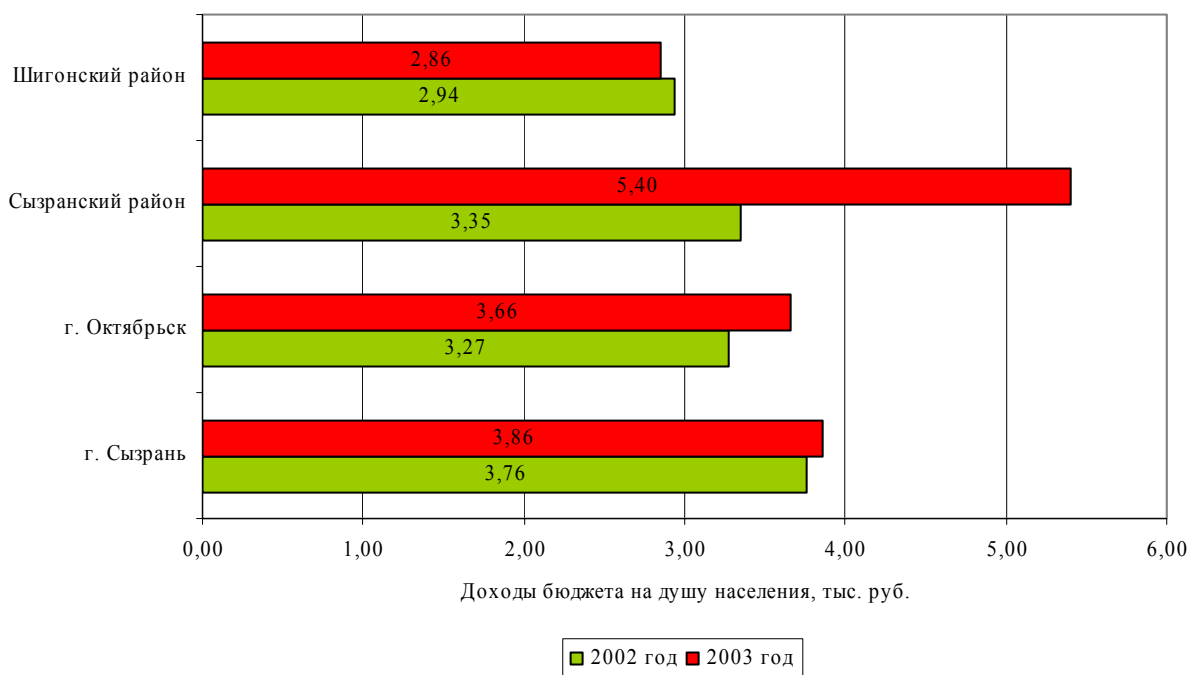


Диаграмма 6. Консолидированные доходы бюджета муниципалитетов, входящих в состав Западного образовательного округа, на душу населения (тыс. руб.)

2. Общая характеристика системы образования Западного округа

Западное территориальное управление министерства образования и науки Самарской области реализует полномочия министерства в отношении образовательных учреждений, расположенных на территории муниципальных образований г. Сызрань, г. Октябрьск, Сызранского и Шигонского районов, в том числе в отношении образовательных учреждений, учредителями которых выступают министерство образования и науки Самарской области и органы местного самоуправления муниципальных образований на основе договоров о совместном учредительстве образовательных учреждений, расположенных на территории муниципальных образований.

Управление осуществляет свою деятельность в целях обеспечения условий для реализации конституционного права граждан на образование с учетом особенностей и задач социально - экономического развития муниципальных образований.

Численность учащихся общеобразовательных учреждений Западного образовательного округа ежегодно сокращается (диаграмма 7).

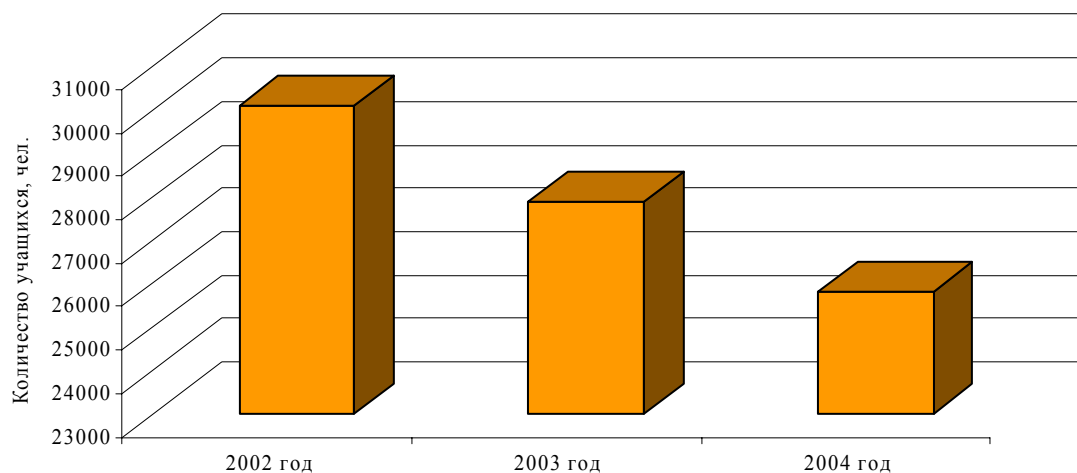


Диаграмма 7. Изменение численности учащихся общеобразовательных заведений Западного округа

Снижение численности учащихся особенно заметно в основной школе (диаграмма 8). Такая ситуация обусловила необходимость проведения структурной реорганизации сети образовательных учреждений Западного территориального управления министерства образования и науки Самарской области.

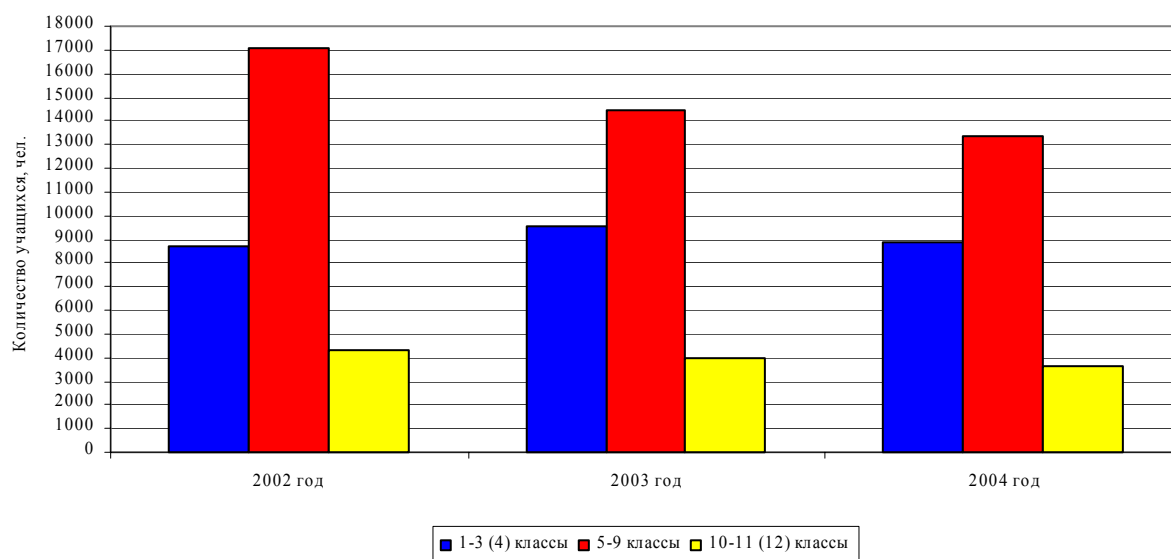


Диаграмма 8. Изменение численности учащихся в Западном округе (начальная, основная, средняя школа)

Изменение сети начальных, основных и средних полных общеобразовательных учреждений производилось с целью обеспечения равного доступа учащихся к образовательным услугам при эффективном использовании имеющихся образовательных ресурсов. Перемены сказались преимущественно на наполняемости образовательных учреждений, а не на изменении их общего количества.

В результате реструктуризации сети 890 учащихся в 2003 году и 947 учащихся в 2004 году были вынуждены поменять место учебы. Специально для этих детей были разработаны маршруты доставки школьников из одного населенного пункта в другой и организован их подвоз (диаграмма 9).

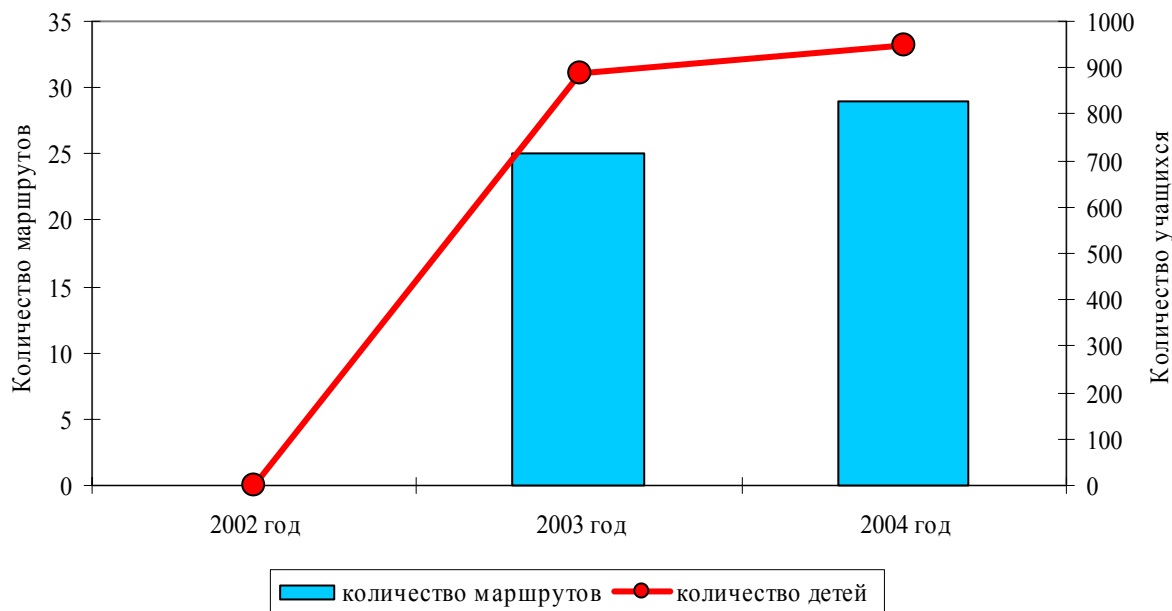


Диаграмма 9. Организация подвоза учащихся Западного округа

Реализация мероприятий по подвозу учащихся была обеспечена необходимыми ресурсами. По сравнению с 2002 годом автобусный парк общеобразовательных учреждений вырос в 1,6 раза (диаграмма 10).

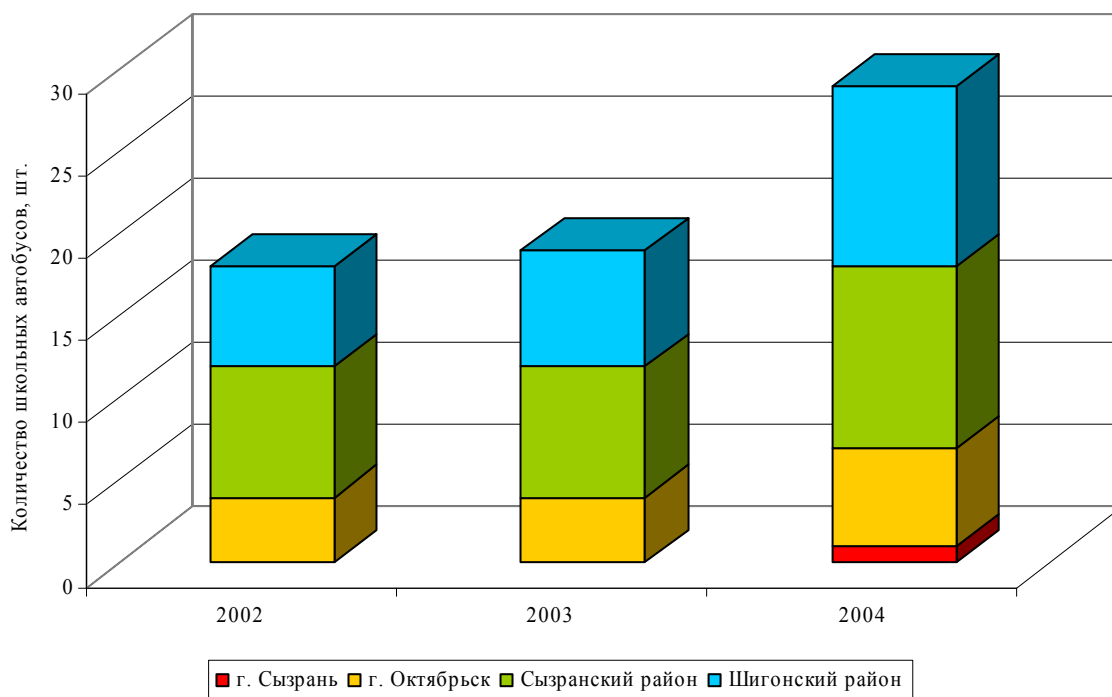


Диаграмма 10. Изменение количества школьных автобусов Западного округа

Динамика коэффициента охвата² учащихся начальным, основным общим и полным средним школьным образованием представлена на диаграммах 11-13.

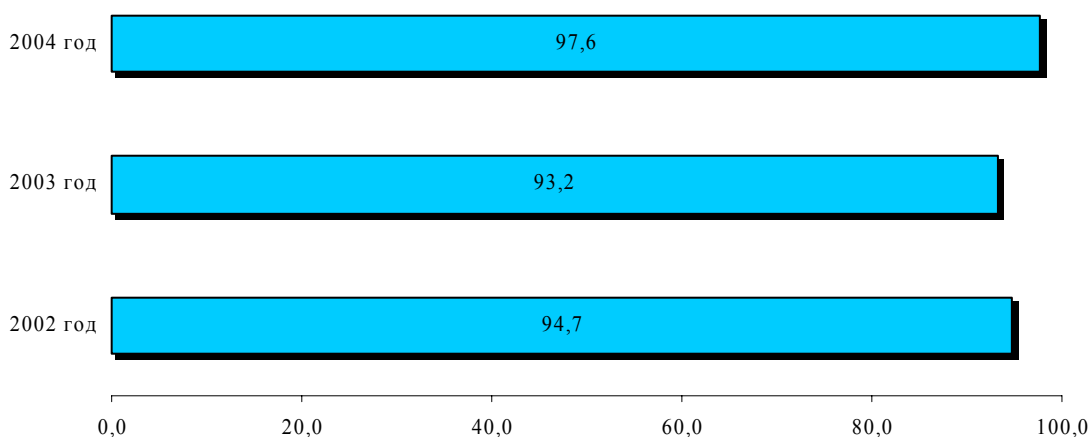


Диаграмма 11. Изменение коэффициента охвата детей начальным образованием Западного округа (%)

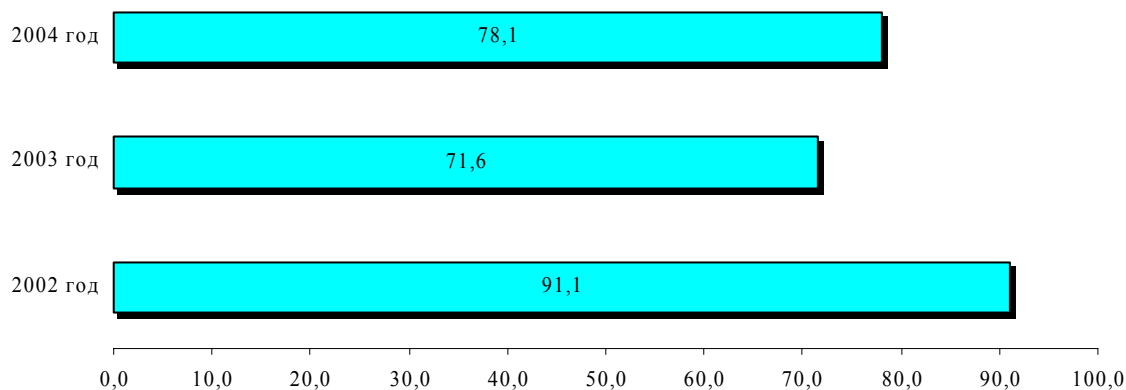


Диаграмма 12. Изменение коэффициента охвата детей основным общим образованием Западного округа (%)

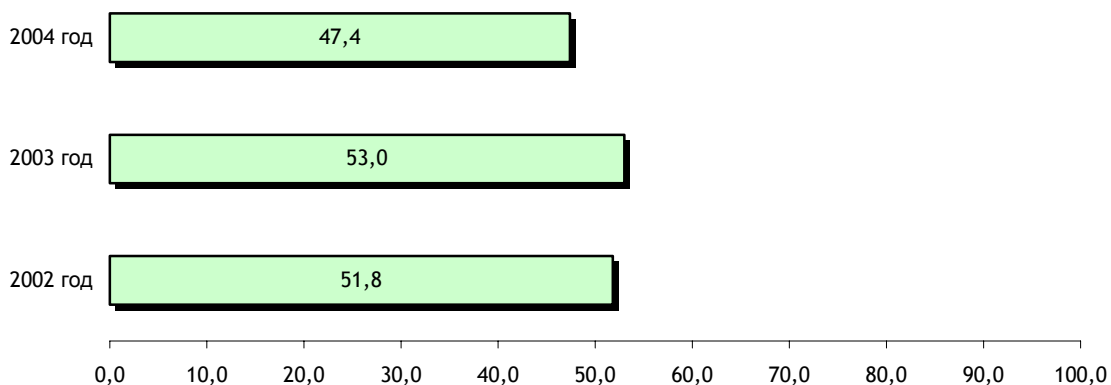


Диаграмма 13. Изменение коэффициента охвата детей полным средним образованием в школах Западного округа (%)

² Коэффициент охвата образованием – численность учащихся официальной возрастной группы данной ступени образования в процентном отношении к численности населения соответствующей (официальной) возрастной группы.

Фактически, коэффициент охвата говорит о том, какая доля детей конкретной возрастной группы овладевает программами начального, основного общего или полного среднего образования непосредственно в общеобразовательных школах. Дети с девиантным поведением осваивают школьные программы в специальных учреждениях (таким образом «занижая» значение коэффициента охвата).

На диаграммах 11-13 видно, что наибольший показатель коэффициента охвата образованием - на начальной ступени. Это связано с тем, что программы полного среднего образования реализуются также в системах начального и среднего профессионального образования (более 30 % учащихся старшей школы уходят получать начальное или среднее профессиональное образование). Именно поэтому коэффициент охвата полным средним школьным образованием меньше, чем начальным или основным общим образованием. Стоит отметить и тот факт, что количество учащихся в учреждениях НПО и СПО по сравнению с 2002 годом увеличилось на 8 %, что повлияло на уменьшение показателя коэффициента охвата полным средним школьным образованием.

Коэффициент охвата дошкольным – необязательным – образованием детей в возрасте 3 лет и старше, в отличие от того же показателя для детей до 3 лет, снижается незначительно (диаграмма 14).

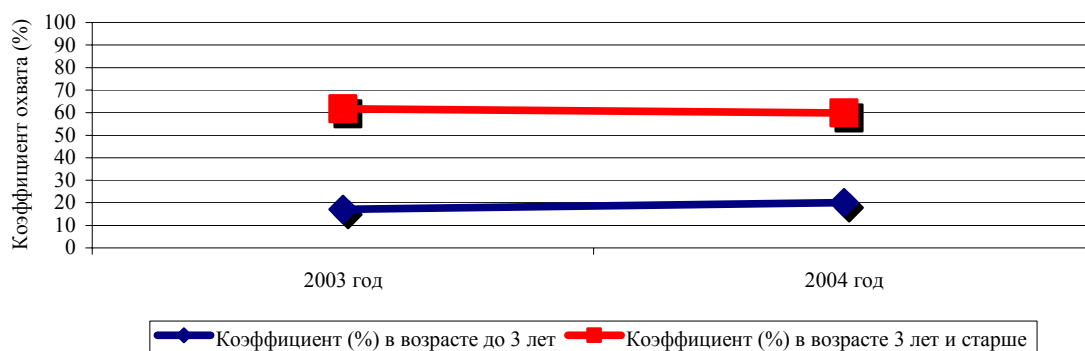


Диаграмма 14. Изменение коэффициента охвата детей дошкольным образованием Западного округа (%)

Эту ситуацию можно объяснить возросшей на 60 % ежемесячной родительской платой на одного ребенка при сохранении общего количества дней функционирования учреждений дошкольного образования детей в год.

На территории округа можно констатировать рост коэффициента охвата детей дополнительным образованием (диаграмма 15). Желание учащихся усилить вариативную составляющую общего образования через дополнительные образовательные программы находит поддержку в системе дополнительного образования Западного территориального управления министерства образования и науки Самарской области.

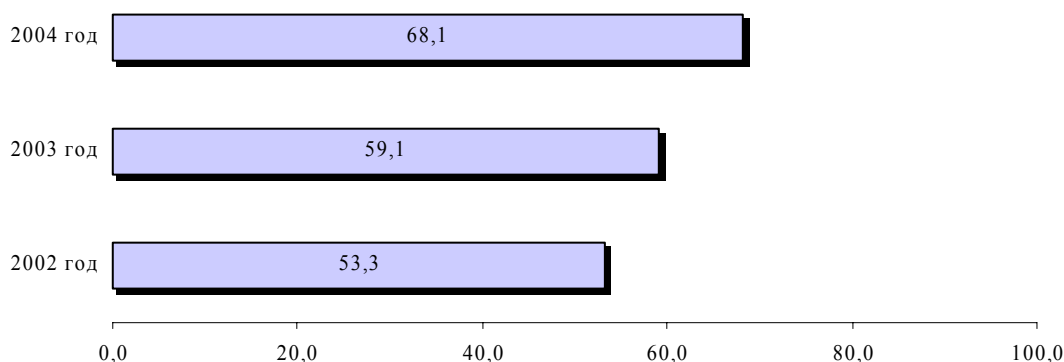


Диаграмма 15. Изменение коэффициента охвата детей Западного округа дополнительным образованием (%)

Привлекательность услуг учреждений дополнительного образования детей позволила повысить численность занимающихся (диаграмма 16).

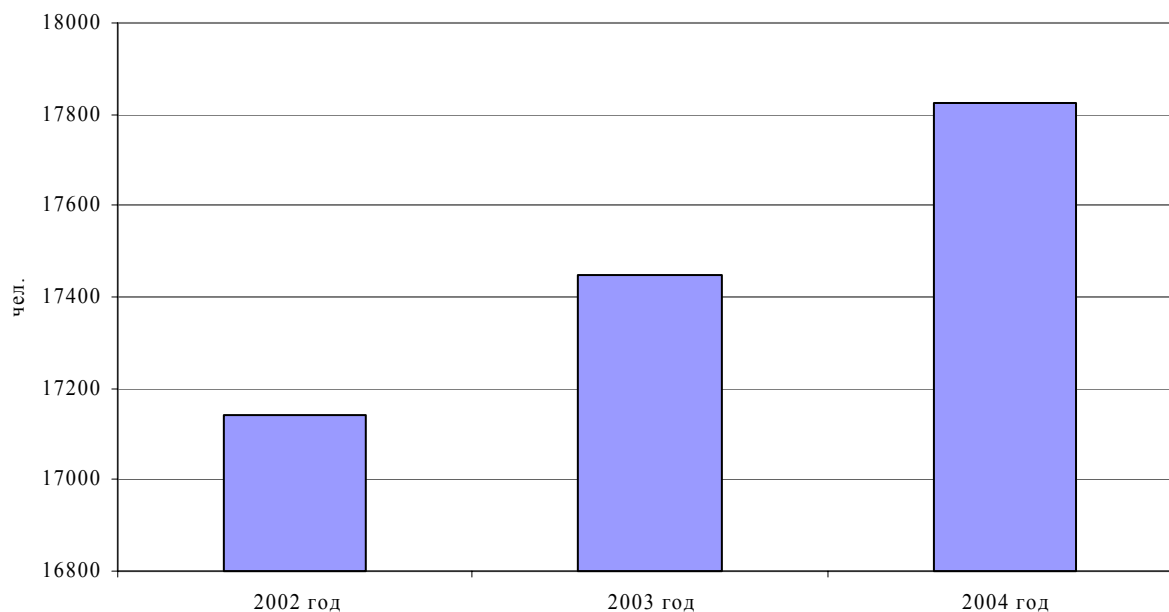


Диаграмма 16. Изменение численности учащихся в учреждениях дополнительного образования Западного округа

Стоит отметить, что приток детей в учреждения дополнительного образования происходил на фоне увеличения охвата учащихся школьной кружковой работой (диаграмма 17). Это говорит о широте спектра услуг, предоставляемых системой дополнительного образования и их качестве.

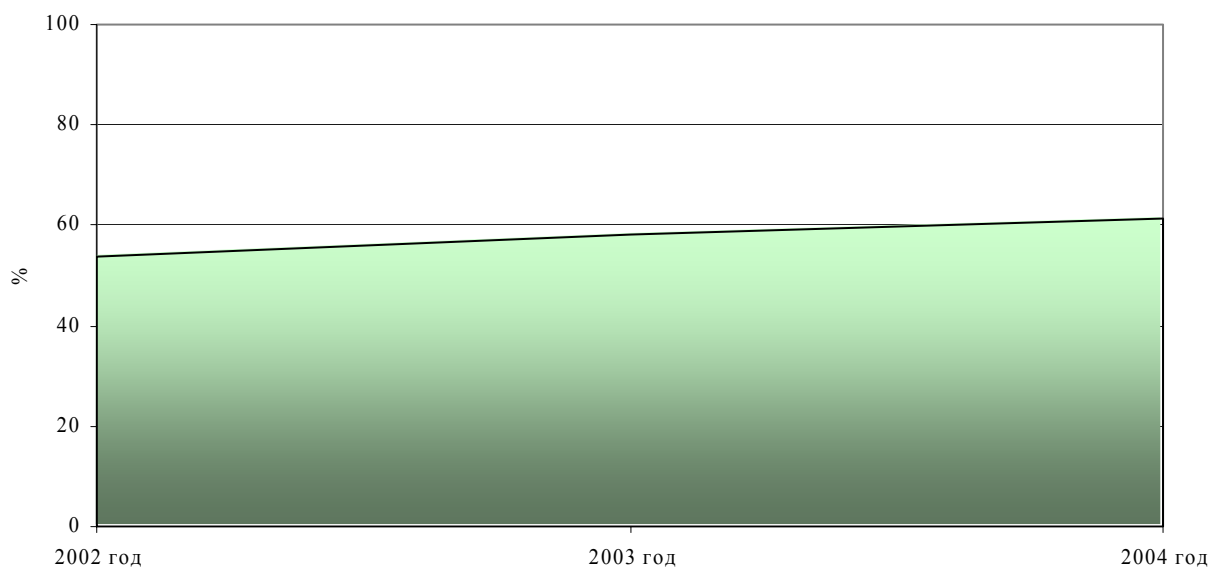


Диаграмма 17. Изменение коэффициента охвата (%) учащихся Западного округа школьной кружковой работой

Таким образом, можно сделать вывод о том, что за отчетный период на территории Западного округа удалось увеличить охват детей дополнительным образованием.

3. Ресурсное обеспечение системы образования Западного округа

3.1. Кадровые ресурсы

Одной из основных задач, решаемых Западным территориальным управлением министерства образования и науки Самарской области, является обеспечение полноты предоставляемых образовательной сетью услуг при эффективном использовании ресурсов. Известно, что наиболее ценным ресурсом являются люди. От качества людского ресурса и его потенциала во многом зависит результативность системы.

Доступность для учащихся такого важного образовательного ресурса как преподаватель показана на диаграмме 18. Очевидная разница между соотношениями учащихся и преподавателей в начальной школе и 5-11 (12) классах соответствует общероссийской тенденции.

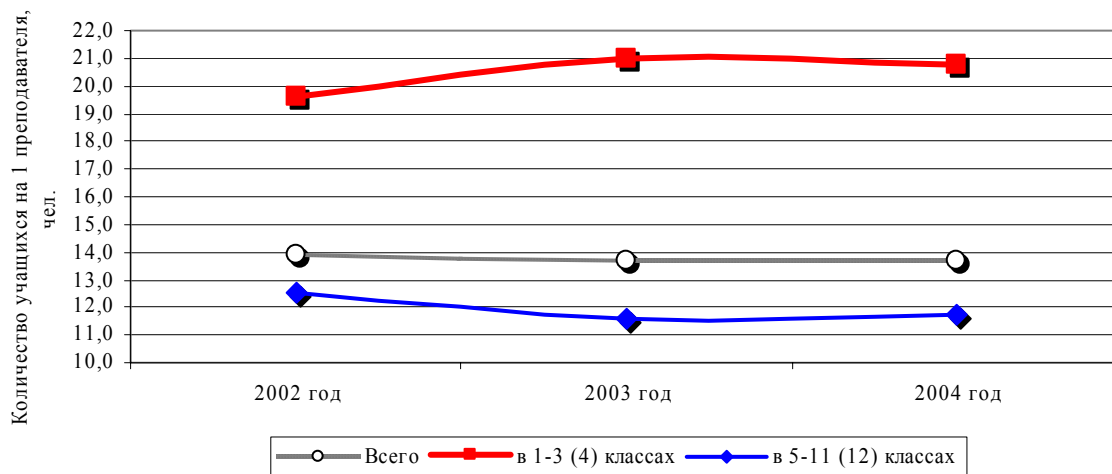


Диаграмма 18. Изменение соотношения учащихся и преподавателей в Западном округе

Стоит отметить, что в условиях демографического кризиса соотношение учащихся и преподавателей остается практически неизменным. Это говорит о том, что Западное территориальное управление министерства образования и науки Самарской области быстро и своевременно реагирует на протекающие демографические, социальные и экономические процессы в округе. В то же самое время качественные характеристики преподавательского состава после образования округа повышаются по отношению к 2002 году – времени «муниципального управления образованием». Так доля опытных преподавателей со стажем работы более 10 лет выросла на 4 % (рис. 19).

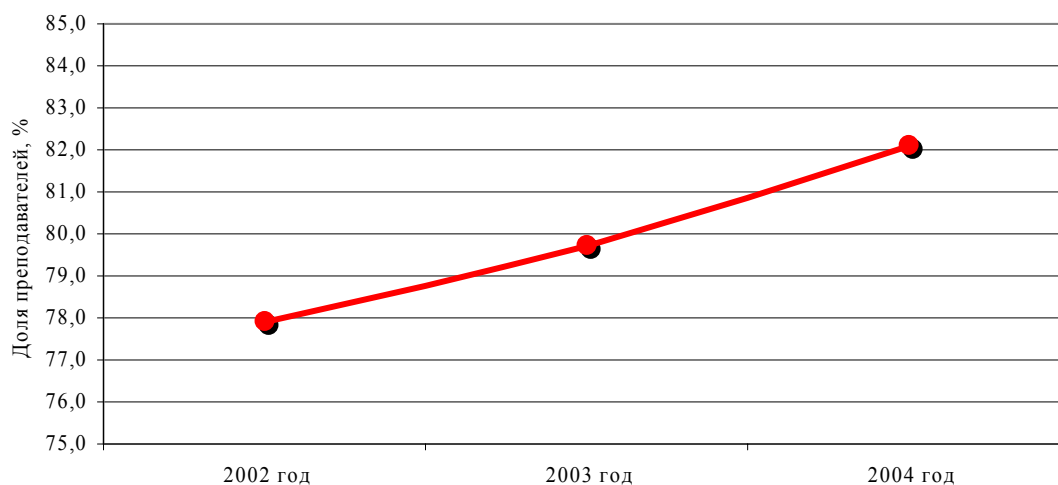


Диаграмма 19. Изменение доли преподавателей со стажем педагогической работы более 10 лет в Западном округе

Увеличение в отчетный период доли преподавателей со стажем работы более 10 лет, с одной стороны, и снижение контингента преподавателей пропорционально снижению контингента учащихся, с другой стороны, говорят о сокращении в Западном образовательном округе численности учителей со стажем педагогической работы менее 10 лет.

Таким образом, можно предположить, что в Западном образовательном округе происходит «старение» кадрового ресурса.

Рассматривая динамику доли преподавателей со средним специальным и высшим профессиональным образованием в начальной школе (диаграмма 20) на фоне изменения численности учащихся (резкий рост в 2003 году и снижение в 2004 году практически до уровня 2002 года), можно сделать вывод, что относительная стабильность показателя ученик-учитель была достигнута за счет приема в 2003 году преподавателей без высшего и среднего профессионального образования и увольнения в 2004 году этой же категории работников.

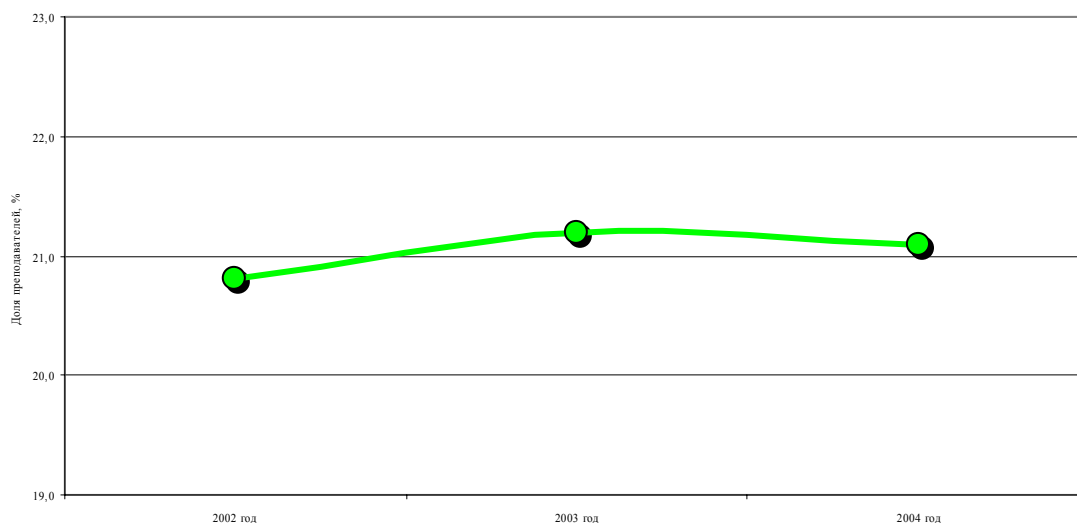


Диаграмма 20. Изменение в Западном округе доли преподавателей 1-3(4) классов со средним специальным и высшим профессиональным образованием

Увеличение в основной и старшей школе доли преподавателей с высшим профессиональным образованием (диаграмма 21) говорит о том, что за отчетный период из системы образования Западного округа по различным причинам ушли, в основном, учителя, не имеющие высшего образования.

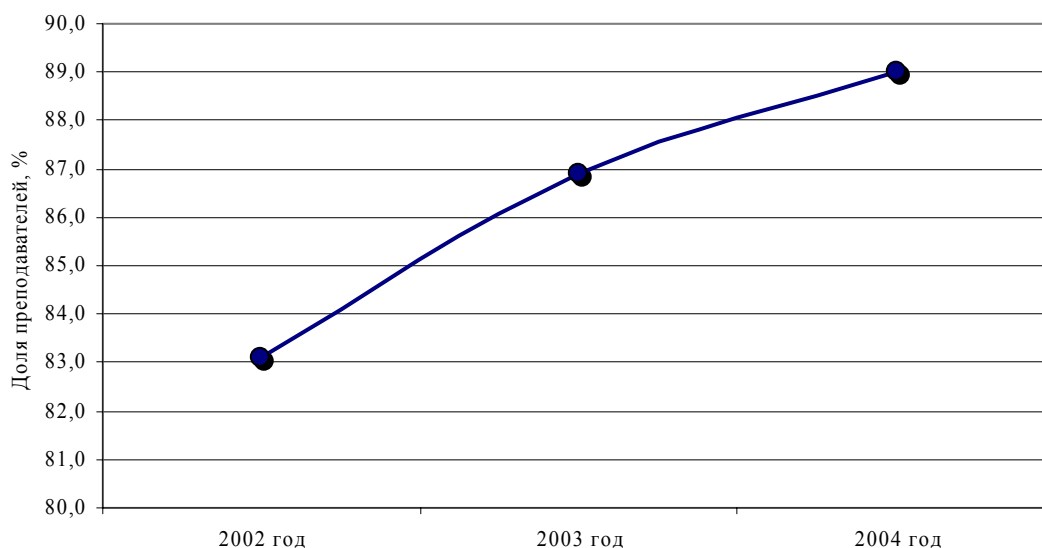


Диаграмма 21. Изменение доли преподавателей Западного округа с высшим профессиональным образованием в 5-11 (12) классах

3.2. Финансовые ресурсы

Финансирование организации образовательного процесса в учебных заведениях Западного округа осуществляется из средств областного бюджета. Бюджеты муниципальных образований г. Сызрани, г. Октябрьск, Сызранского и Шигонского районов финансируют затраты по коммунальным услугам, капитальному ремонту и приобретению оборудования длительного пользования.

Доля областного бюджета в ассигновании средств на финансирование отрасли «Образование» в Западном территориальном управлении министерства образования и науки Самарской области составляет 75 %. Финансирование образовательных учреждений производится на основании региональных нормативов на одного учащегося (воспитанника), утвержденных постановлением Губернатора Самарской области

Как показано на диаграмме 22, текущее содержание 1 ребенка в год (с учетом инфляции) в Западном образовательном округе в системах дошкольного и общего образования постоянно увеличивается, а в системе дополнительного образования остается практически неизменным.

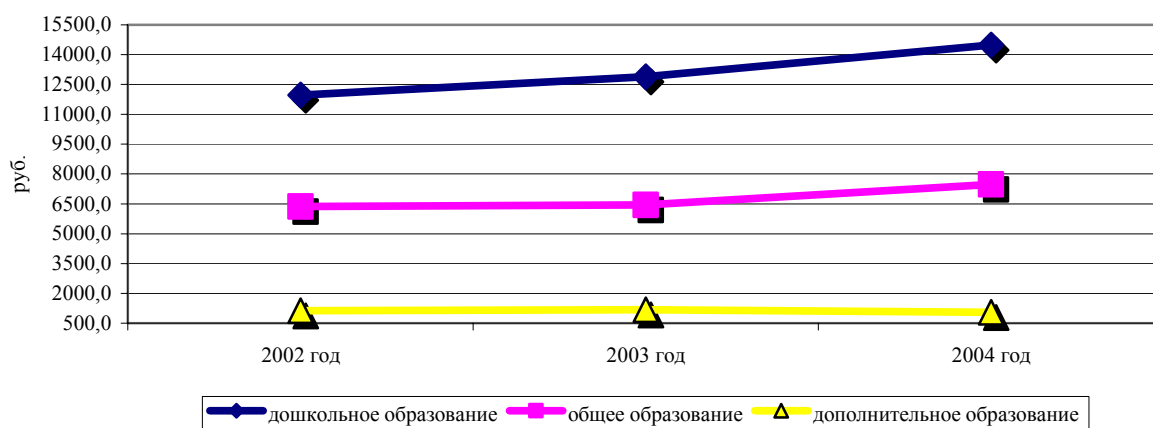


Диаграмма 22. Изменение текущего содержания 1 ребенка в год в Западном округе

Введение механизма подушевого нормативного финансирования на территории Самарской области создало предпосылки для создания конкурентной среды, в том числе и в системе образования Западного округа, в рамках которой потребитель – учащийся и/или его родители – вправе сам выбирать место обучения, куда он фактически «несет» из бюджета деньги. В такой ситуации образовательное учреждение вынуждено создавать условия для привлечения дополнительных средств. Это привело к росту в отчетный период доли внебюджетных средств в доходах общеобразовательных учреждений (диаграмма 23).

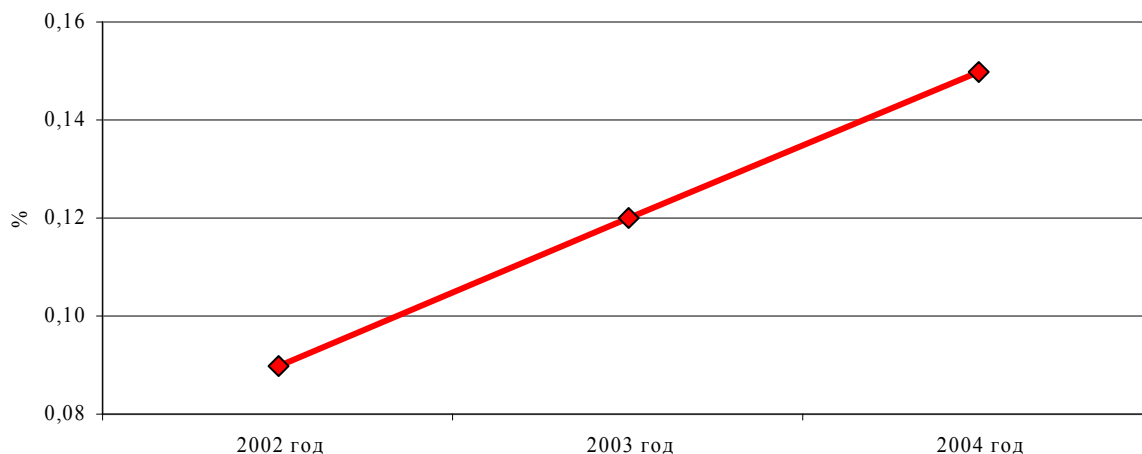


Диаграмма 23. Изменение доли внебюджетных средств в доходах общеобразовательных учреждений Западного округа

3.3. Материально-техническая база

По сравнению с 2002 годом Западному территориальному управлению министерства образования и науки Самарской области удалось улучшить состояние школьных зданий. Как показано на диаграмме 24, доля зданий, находящихся в аварийном состоянии, по сравнению с 2002 годом сократилась. Таким образом, удалось снизить долю учащихся, занимающихся в подобных помещениях.

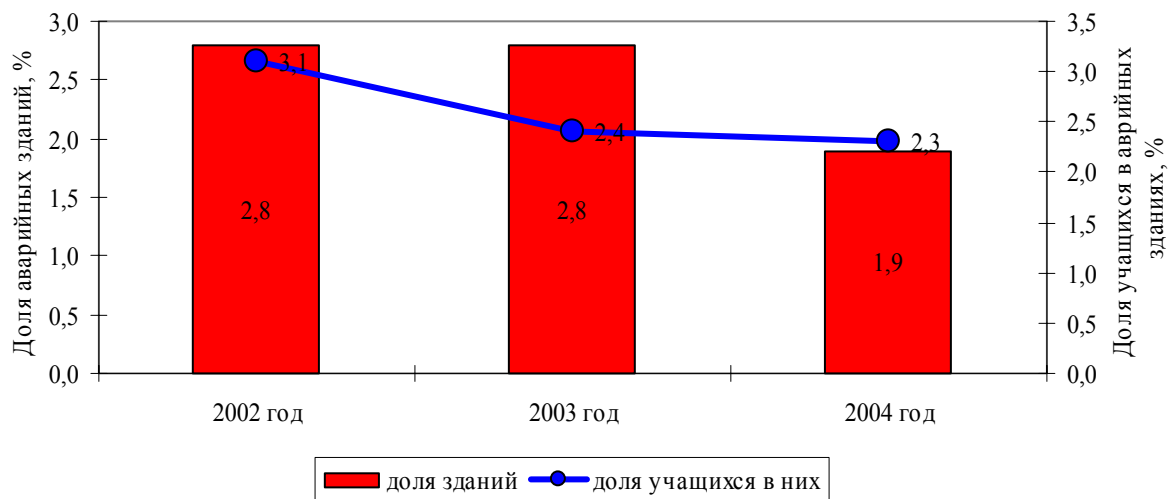


Диаграмма 24. Изменение доли зданий общеобразовательных учреждений Западного округа, находящихся в аварийном состоянии, и доли учащихся в них

Продолжается работа по благоустройству школьных помещений. К 2004 году 97,4 % учащихся общеобразовательных учреждений занимаются в зданиях, имеющих все виды благоустройства (диаграмма 25).

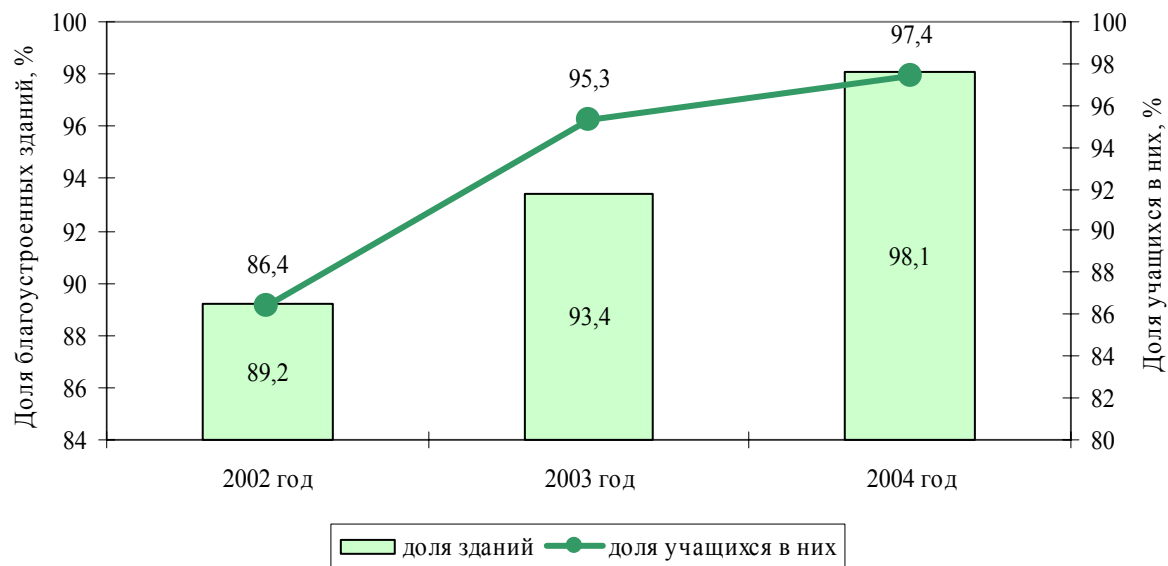


Диаграмма 25. Доля зданий общеобразовательных учреждений Западного округа, имеющих все виды благоустройства, и доля учащихся в них

Большую роль в достижении учащимися высоких образовательных результатов играет обеспеченность учебной литературой. В Западном образовательном округе показатель обеспеченности учащихся учебной литературой по сравнению с 2002 годом заметно вырос (диаграмма 26). В целом, за исключением начальной школы, показатели Западного округа превышают среднерегиональные.

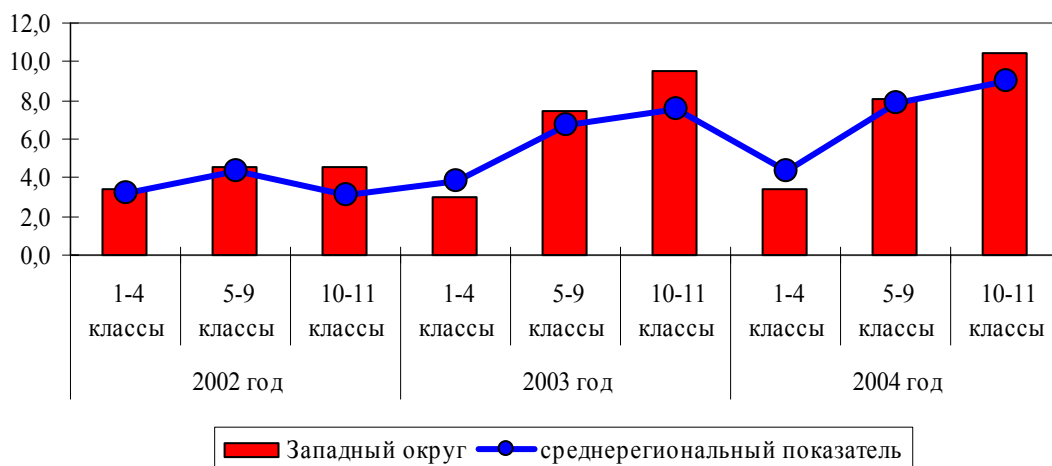


Диаграмма 26. Изменение показателя обеспеченности учащихся учебной литературой в Западном округе

Информатизация школ на территории Западного образовательного округа позволила увеличить доступ учащихся к компьютерной технике. По сравнению с 2002 годом показатель численности учащихся на 1 компьютер снизился в 1,4 раза (диаграмма 27).

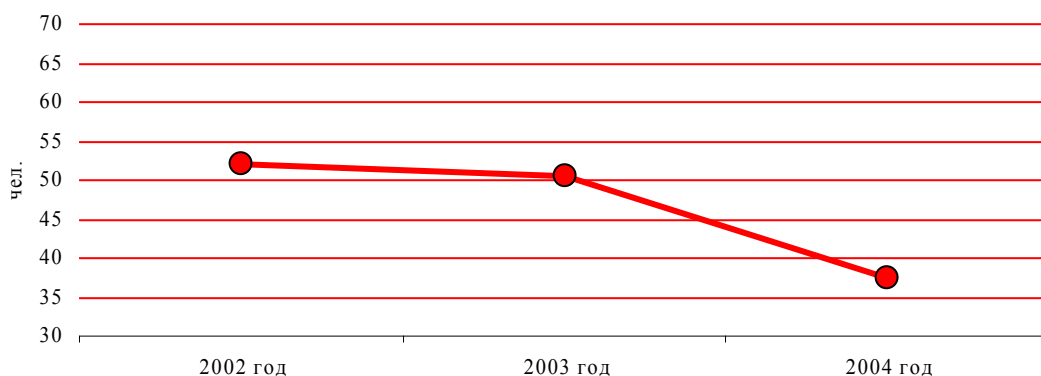


Диаграмма 27. Изменение численности учащихся на 1 компьютер в Западном округе

Стоит отметить, что количественный прирост компьютерной техники в общеобразовательных учреждениях сам по себе не говорит о степени и характере ее использования. Увеличение количества WEB-сайтов (диаграмма 28), созданных учащимися образовательных учреждений, дает косвенное основание утверждать, что компьютеры используются по назначению, то есть с целью формирования информационных компетенций детей. С другой стороны, «выход» школ в Интернет продиктован необходимостью обеспечения общественности информацией об образовательных учреждениях.

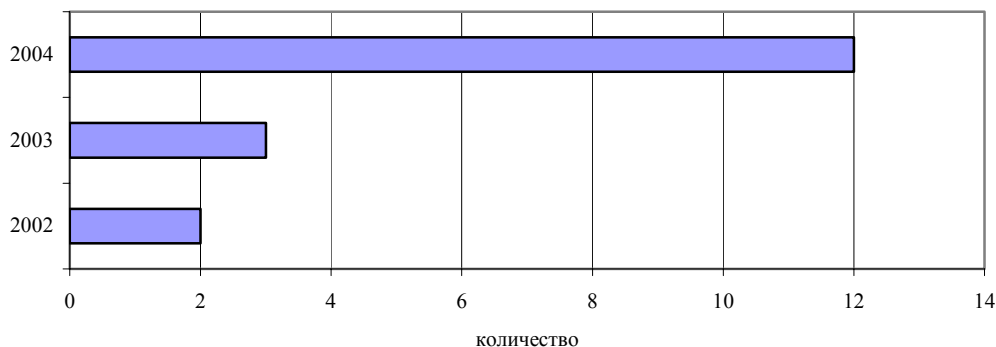


Диаграмма 28. Изменение количества общеобразовательных учреждений Западного округа, имеющих свои WEB-сайты

4. Результаты деятельности системы образования Западного округа

Обеспеченность ресурсами дает возможность субъектам управления искать оптимальные пути их использования с целью повышения образовательного уровня учащихся.

В 2004 году в Самарской области практически завершился переход на принципиально новую модель итоговой аттестации выпускников и организации приёма в высшие учебные заведения – единый государственный экзамен. Отношение средних окружных результатов ЕГЭ по математике и русскому языку к среднерегionalному значению показано на диаграмме 29.

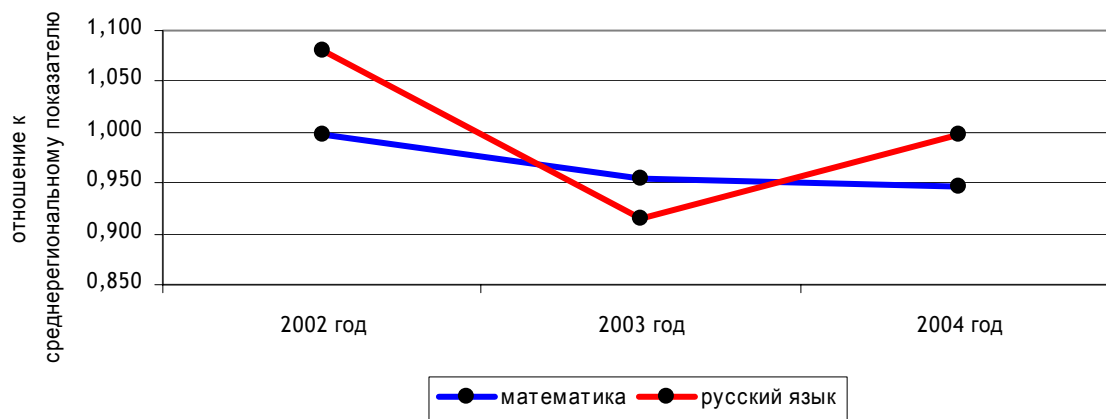


Диаграмма 29. Отношение среднего балла ЕГЭ в Западном округе к среднерегionalному значению

Как видно из графика, уровень среднерегionalного показателя (1,000 по оси Y) удалось преодолеть только один раз, в 2002 году по русскому языку. Это, прежде всего, связано с тем, что не все школы, расположенные на территории округа, принимали участие в итоговой аттестации по русскому языку в форме ЕГЭ. За последующие два года Западному образовательному округу удалось приблизиться к среднерегionalному значению по русскому языку (2004 год). Что же касается результатов по математике, здесь отклонение от среднерегionalного значения постепенно увеличивается.

Несмотря на то, что большая часть выпускников общеобразовательных школ Западного округа поступает в ВУЗы (за последние два года их доля растет как в целом по округу, так и по каждому муниципалитету в отдельности (диаграмма 30)), данная ситуация носит проблемный характер.

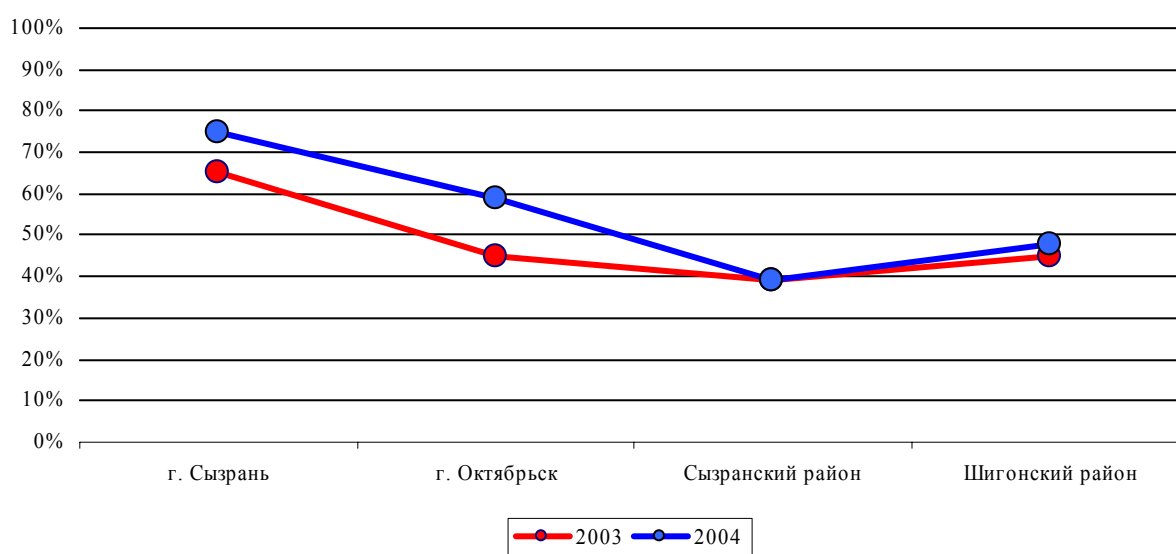


Диаграмма 30. Изменение доли выпускников общеобразовательных учреждений Западного округа, поступивших в ВУЗы

Анализ результатов ЕГЭ в Западном образовательном округе позволил выделить еще один аспект решения проблемы эффективного использования ресурсов в образовании. Он в большей степени касается средних полных общеобразовательных учреждений, расположенных в городской местности Западного территориального управления министерства образования и науки Самарской области (61 % от общего числа). Как показано на диаграммах 31 и 32, средний балл ЕГЭ по русскому языку и математике выше в школах с большей численностью учащихся. Исключение составляет малокомплектные школы, число которых Западном управлении незначительно. Поэтому делать вывод по данной группе школ было бы неправильно.

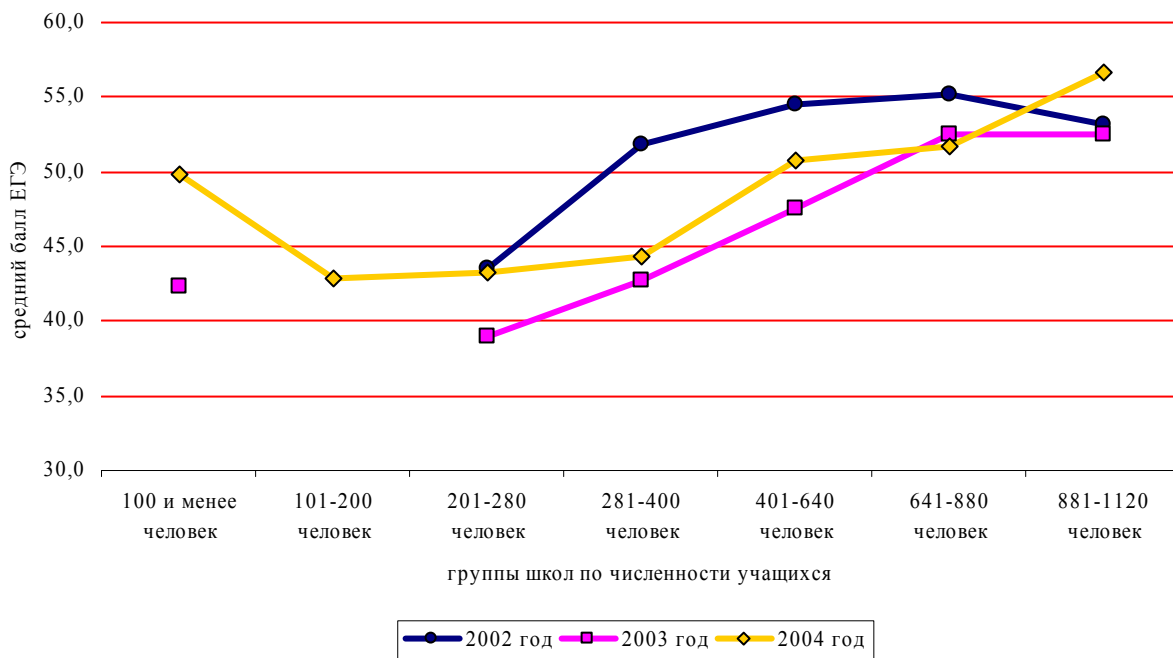


Диаграмма 31. Изменение результата ЕГЭ по русскому языку в городской местности Западного округа

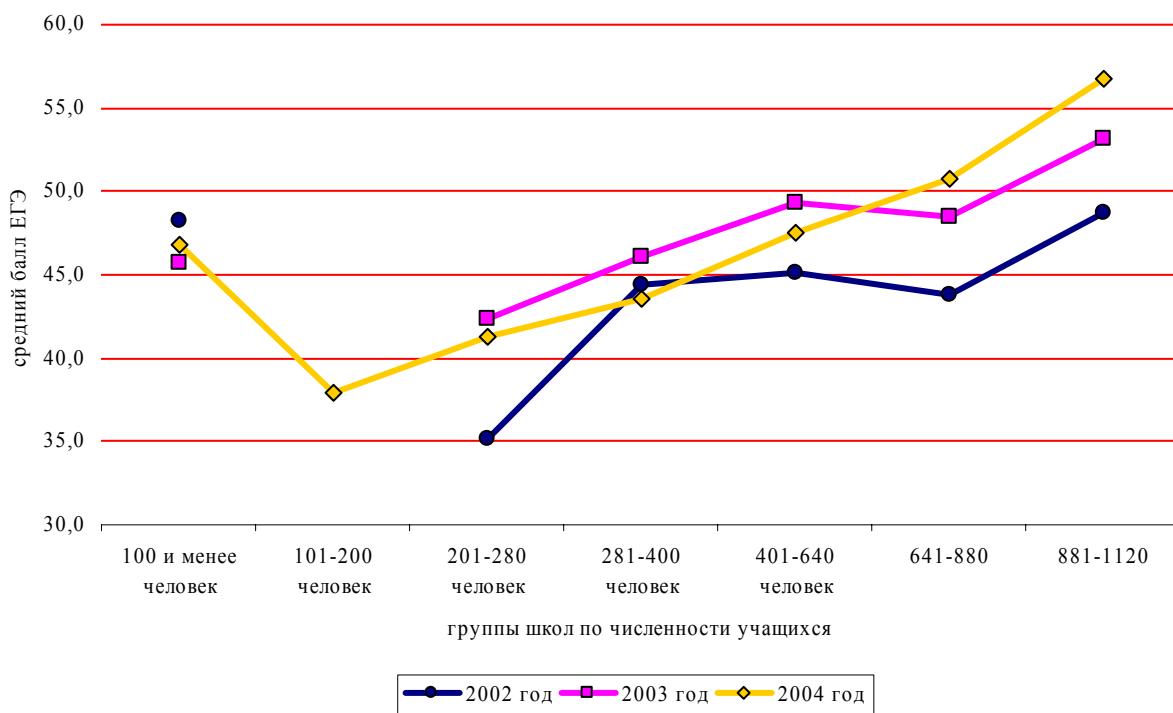


Диаграмма 32. Изменение результата ЕГЭ по математике в городской местности Западного округа

В то же самое время малочисленная школа является наиболее затратной в плане финансовых ресурсов (диаграмма 33).

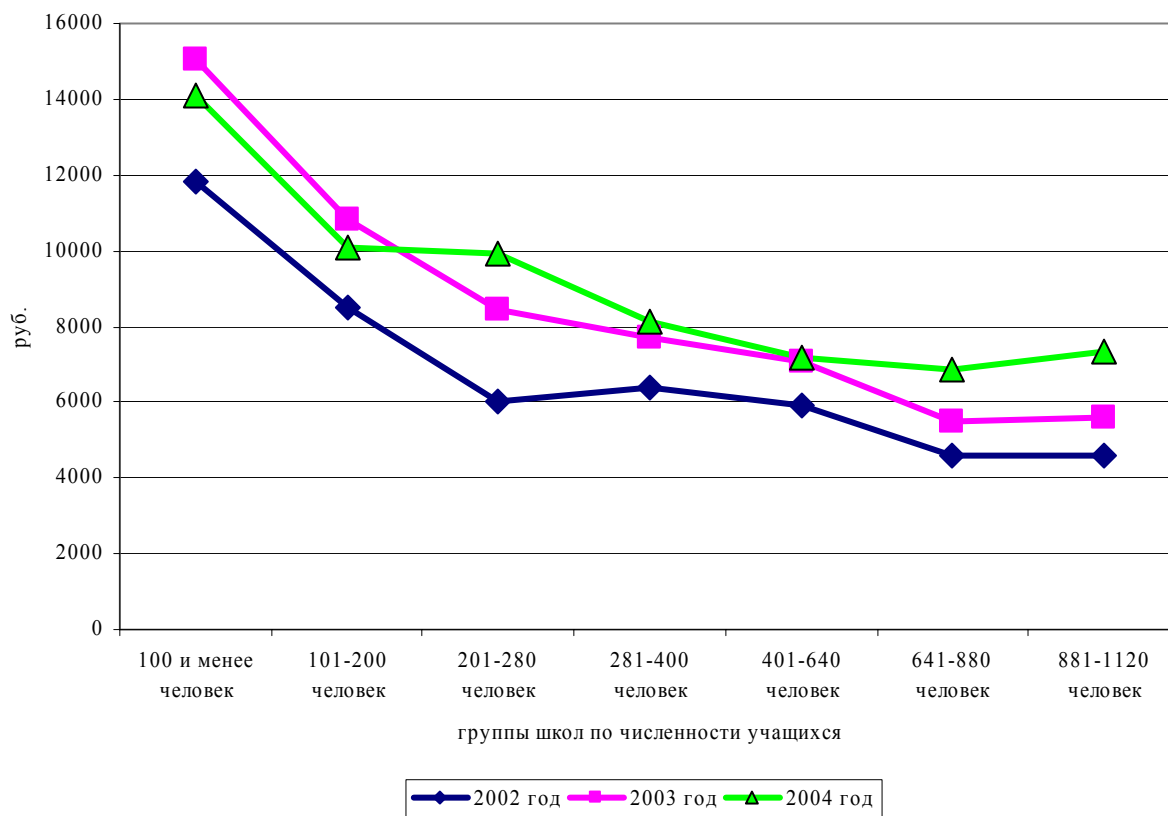


Диаграмма 33. Распределение расходов на 1 учащегося в зависимости от наполняемости школы в Западном округе

Таким образом, есть основание говорить о том, что средние полные общеобразовательные учреждения с большей наполняемостью являются наименее затратными для бюджета, и в то же самое время показывают наиболее высокие результаты ЕГЭ.

Заключение

Таким образом, представленные в докладе результаты анализа позволяют говорить о следующем:

1. Численность учащихся общеобразовательных учреждений Западного образовательного округа в течение исследуемого периода падает. Особо остро снижение численности проявилось в основной школе (5-9 классы).
2. Реакция системы образования Западного округа на происходящие изменения в демографической ситуации, обеспеченности необходимыми ресурсами, стоимости ресурсов, наиболее ярко выражена в изменении структуры ее сети.
3. В результате реструктуризации сети 890 учащихся в 2003 году и 947 учащихся в 2004 году были вынуждены поменять в силу объективных причин место учебы. Специально для этих детей были разработаны маршруты доставки школьников из одного населенного пункта в другой и организован их подвоз.
4. За отчетный период на территории Западного округа удалось увеличить охват детей дополнительным образованием.
5. В условиях демографического кризиса соотношение учащихся и преподавателей остается практически неизменным. Это говорит о том, что Западное территориальное управление министерства образования и науки Самарской области быстро и своевременно реагирует на протекающие демографические, социальные и экономические процессы в округе.
6. Увеличение в отчетный период доли преподавателей со стажем работы более 10 лет, с одной стороны, и снижение контингента преподавателей пропорционально снижению контингента учащихся, с другой стороны, говорят о сокращении в Западном образовательном округе численности учителей со стажем педагогической работы менее 10 лет. Таким образом, можно предположить, что в Западном образовательном округе происходит «старение» кадрового ресурса.
7. Анализ показателя текущего содержания одного ребенка в год показал стабильный уровень финансирования системы образования Западного округа.
8. Доля внебюджетных средств в доходах общеобразовательных учреждений в отчетный период возросла.
9. За отчетный период в Западном образовательном округе доля зданий общеобразовательных учреждений, находящихся в аварийном состоянии, сократилась на 0,9%. Вместе с тем доля зданий, имеющих все виды благоустройства, увеличилась на 8,9 %.
10. Информатизация школ на территории Западного образовательного округа позволила увеличить доступ учащихся к компьютерной технике. По сравнению с 2002 годом показатель численности учащихся на 1 компьютер снизился в 1,4 раза.
11. За отчетный период средний балл ЕГЭ по русскому языку (за исключением 2002 года) и математике в Западном образовательном округе был ниже среднерегионального значения. Отклонение среднего окружного балла ЕГЭ по математике от среднерегионального значения возрастает.
12. Проведенный анализ выявил, что средние полные общеобразовательные учреждения с большей наполняемостью являются наименее затратными для бюджета, и в то же самое время показывают наиболее высокие результаты ЕГЭ.

Таблица 1

Численность населения, тыс. человек

	2002 год	2003 год	2004 год
г. Сызрань	188,1	187,6	185,5
г. Октябрьск	30,9	29,0	28,9
Сызранский район	26,1	23,9	23,9
Шигонский район	23,7	23,5	23,2
Западный округ	268,8	264,0	261,5

Таблица 2

Доходы бюджета муниципалитетов на душу населения, тыс. руб.

	2002 год	2003 год	2004 год
г. Сызрань	m ³	3,76	3,86
г. Октябрьск	m	3,27	3,66
Сызранский район	m	3,35	5,40
Шигонский район	m	2,94	2,86

Таблица 3

Доля расходов местного консолидированного бюджета на образование в расходах бюджета, %

	2002 год	2003 год	2004 год
г. Сызрань	m	m	m
г. Октябрьск	9,7	9,0	13,9
Сызранский район	10,4	7,8	8,2
Шигонский район	13,8	13,5	14,7

Таблица 4

Доля расходов на дошкольное образование, %

	2002 год	2003 год	2004 год
г. Сызрань	m	m	m
г. Октябрьск	2,3	2,0	1,8
Сызранский район	1,1	0,9	0,9
Шигонский район	1,0	1,0	1,0

³ m – отсутствуют данные

n- отсутствует явление

Таблица 5

Доля расходов на общее образование, %

	2002 год	2003 год	2004 год
г. Сызрань	m	m	m
г. Октябрьск	7,0	6,7	5,9
Сызранский район	7,8	5,7	4,6
Шигонский район	10,8	10,8	13,0

Таблица 6

Структура сети по типам и видам образовательных учреждений, ед.

	2002 год	2003 год	2004 год
г. Сызрань			
начальные, основные, средние полные школы	37	37	37
санаторно-лесные школы	n	n	n
школы для детей с ограниченными возможностями здоровья	n	n	n
школы для детей с девиантным поведением	n	n	n
школы-интернаты	1	1	1
вечерние школы	n	n	n
г. Октябрьск			
начальные, основные, средние полные школы	7	7	7
санаторно-лесные школы	n	n	n
школы для детей с ограниченными возможностями здоровья	n	n	n
школы для детей с девиантным поведением	1	1	1
школы-интернаты	n	n	n
вечерние школы	n	n	n
Сызранский район			
начальные, основные, средние полные школы	15	15	15
санаторно-лесные школы	n	n	n
школы для детей с ограниченными возможностями здоровья	n	n	n
школы для детей с девиантным поведением	n	n	n

школы-интернаты	n	n	n
вечерние школы	n	n	n
Шигонский район			
начальные, основные, средние полные школы	16	12	12
санаторно-лесные школы	n	n	n
школы для детей с ограниченными возможностями здоровья	n	n	n
школы для детей с девиантным поведением	n	n	n
школы-интернаты	n	n	n
вечерние школы	n	n	n
Западный округ			
начальные, основные, средние полные школы	75	71	71
санаторно-лесные школы	n	n	n
школы для детей с ограниченными возможностями здоровья	n	n	n
школы для детей с девиантным поведением	1	1	1
школы-интернаты	1	1	1
вечерние школы	n	n	n

Таблица 7

Распределение обучающихся по типам и видам образовательных учреждений, чел.

	2002 год	2003 год	2004 год
г. Сызрань			
начальные, основные, средние полные школы	21006	19685	18299
санаторно-лесные школы	n	n	n
школы для детей с ограниченными возможностями здоровья	n	n	n
школы для детей с девиантным поведением	n	n	n
школы-интернаты	384	290	294
вечерние школы	n	n	n
г. Октябрьск			
начальные, основные, средние полные школы	3174	2868	2692

санаторно-лесные школы	n	n	n
школы для детей с ограниченными возможностями здоровья	n	n	n
школы для детей с девиантным поведением	60	60	60
школы-интернаты	n	n	n
вечерние школы	n	n	n
Сызранский район			
начальные, основные, средние полные школы	2902	2635	2399
санаторно-лесные школы	n	n	n
школы для детей с ограниченными возможностями здоровья	n	n	n
школы для детей с девиантным поведением	n	n	n
школы-интернаты	n	n	n
вечерние школы	n	n	n
Шигонский район			
начальные, основные, средние полные школы	3046	2728	2447
санаторно-лесные школы	n	n	n
школы для детей с ограниченными возможностями здоровья	n	n	n
школы для детей с девиантным поведением	n	n	n
школы-интернаты	n	n	n
вечерние школы	n	n	n
Западный округ			
начальные, основные, средние полные школы	30128	27916	25837
санаторно-лесные школы	n	n	n
школы для детей с ограниченными возможностями здоровья	n	n	n
школы для детей с девиантным поведением	60	60	60
школы-интернаты	384	290	294
вечерние школы	n	n	n

Таблица 8

Распределение начальных школ по численности учащихся, %*

	2002 год	2003 год	2004 год
г. Сызрань/Западный округ			
до 10 человек	n	n	25
10-14 человек	n	n	n
15-20 человек	n	n	n
21-29 человек	25	50	25
30-40 человек	25	n	n
41-60 человек	n	n	n
61-100 человек	n	n	n
101-180 человек	n	n	n
181-280 человек	25	25	25
281 и более человек	25	25	25
*Начальные школы Западного округа расположены только в г. Сызрань			

Таблица 9

Распределение основных школ по численности учащихся, %**

	2002 год	2003 год	2004 год
г. Сызрань			
40 и менее человек	n	n	n-
41-100 человек	n	n	n
101-200 человек	n	n	n
201-280 человек	50	50	75
281-400 человек	50	50	25
401-640 человек	n	n	n
641 и более человек	n	n	n
Сызранский район			
40 и менее человек	50	100	100
41-100 человек	50	n	n
101-200 человек	n	n	n
201-280 человек	n	n	n
281-400 человек	n	n	n
401-640 человек	n	n	n
641 и более человек	n	n	n
Шигонский район			
40 и менее человек	n	n	n

41-100 человек	83	50	50
101-200 человек	17	50	50
201-280 человек	n	n	n
281-400 человек	n	n	n
401-640 человек	n	n	n
641 и более человек	n	n	n
Западный округ			
40 и менее человек	8,3	25	25
41-100 человек	50	12,5	12,5
101-200 человек	8,3	12,5	12,5
201-280 человек	16,7	25	37,5
281-400 человек	16,7	25	12,5
401-640 человек	n	n	n
641 и более человек	n	n	n
**В г. Октябрьск основные школы отсутствуют			

Таблица 10

Распределение средних полных школ по численности учащихся, %

	2002 год	2003 год	2004 год
г. Сызрань			
100 и менее человек	n	n	n
101-200 человек	n	n	3,5
201-280 человек	10,4	13,8	17,2
281-400 человек	17,2	13,8	10,4
401-640 человек	10,4	13,8	24,1
641 и более человек	62	58,6	44,8
г. Октябрьск			
100 и менее человек	-n	n	n
101-200 человек	14,2	14,2	14,3
201-280 человек	n	n	n
281-400 человек	28,7	28,7	28,6
401-640 человек	42,9	42,9	57,1
641 и более человек	14,2	14,2	n
Сызранский район			
100 и менее человек	15,4	15,4	23
101-200 человек	46,2	53,8	46,2
201-280 человек	23	15,4	15,4
281-400 человек	n	15,4	15,4
401-640 человек	15,4	n	n

641 и более человек	n	n	-n
Шигонский район			
100 и менее человек	n	n	10
101-200 человек	50	50	40
201-280 человек	-n	10	10
281-400 человек	30	20	30
401-640 человек	20	20	10
641 и более человек	n	n	n
Западный округ			
100 и менее человек	3,4	3,4	6,8
101-200 человек	20,3	22	20,3
201-280 человек	10,3	11,9	13,7
281-400 человек	16,9	16,9	16,9
401-640 человек	16,9	15,3	20,3
641 и более человек	32,2	30,5	22

Таблица 11

Распределение учащихся по программам и формам обучения, чел.

		2002 год	2003 год	2004 год
г. Сызрань				
Программы				
1	1-3 (4) классы	5740	6788	6289
2	5-9 классы	12219	10058	9315
3	10-11 (12) классы	3047	2839	2695
Формы обучения				
1	Экстернат	14	19	28
2	семейное образование	2	n	n
3	индивидуальное на дому	170	154	178
г. Октябрьск				
Программы				
1	1-3 (4) классы	1092	1000	917
2	5-9 классы	1598	1507	1454
3	10-11 (12) классы	484	421	381
Формы обучения				
1	Экстернат	3	n	n
2	семейное образование	n	n	n
3	индивидуальное на дому	37	21	32

Сызранский район				
Программы				
1	1-3 (4) классы	930	866	822
2	5-9 классы	1578	1432	1296
3	10-11 (12) классы	394	337	281
Формы обучения				
1	Экстернат	2	3	n
2	семейное образование	n	n	n
3	индивидуальное на дому	20	20	28
Шигонский район				
Программы				
1	1-3 (4) классы	951	926	829
2	5-9 классы	1668	1444	1299
2	10-11 (12) классы	427	358	319
Формы обучения				
1	Экстернат	n	n	n
2	семейное образование	n	n	n
3	индивидуальное на дому	33	17	24
Западный округ				
Программы				
1	1-3 (4) классы	8713	9580	8857
2	5-9 классы	17063	14441	13364
3	10-11 (12) классы	4352	3955	3676
Формы обучения				
1	Экстернат	19	22	28
2	семейное образование	2	n	n
3	индивидуальное на дому	260	212	262

Таблица 12

Коэффициент охвата дошкольным образованием в % т общего количества детей дошкольного возраста

	2002 год	2003 год	2004 год
г. Сызрань			
детей в возрасте до 3 лет	m	17,2	19,7
детей в возрасте 3 лет и старше	m	58,1	55,9
г. Октябрьск			
детей в возрасте до 3 лет	m	17,1	19,9
детей в возрасте 3 лет и старше	m	70,7	76,6

Сызранский район			
детей в возрасте до 3 лет	m	13,1	21,1
детей в возрасте 3 лет и старше	m	79,2	65
Шигонский район			
детей в возрасте до 3 лет	m	17,6	26,3
детей в возрасте 3 лет и старше	m	69,9	64,6
Западный округ			
детей в возрасте до 3 лет	m	17	20
детей в возрасте 3 лет и старше	m	61,8	59,9

Таблица 13

Коэффициент охвата общим образованием, в % от общего количества детей школьного возраста

	2002 год	2003 год	2004 год
г. Сызрань			
начальным	78,9	87,9	97,4
основным	94,3	72,3	77,6
полным средним школьным	50,2	46,2	43,8
г. Октябрьск			
начальным	100	84,9	100
основным	71,2	63	96
полным средним школьным	39,1	47	42,5
Сызранский район			
начальным	100	100	95,1
основным	84,7	69,1	68,2
полным средним школьным	51,1	40,6	33,9
Шигонский район			
начальным	100	100	97,9
основным	100	80,4	76,5
полным средним школьным	66,6	78	69,5
Западный округ			
начальным	94,7	93,2	97,6
основным	91,1	71,6	78,1
полным средним школьным	51,8	53	47,4

Таблица 14

Охват учащихся программами профессиональной и допрофессиональной подготовки в рамках программ полного среднего образования, в % от общего количества детей 15-17 лет

	2002 год	2003 год	2004 год
г. Сызрань	69,8	50,8	40
в том числе в общеобразовательной школе	7,9	6,3	3,8
г. Октябрьск	100	8,1	0
в том числе в общеобразовательной школе	100	8,1	0
Сызранский район	23,6	18,7	7,2
в том числе в общеобразовательной школе	23,6	11	7,2
Шигонский район	56,5	41,7	37
в том числе в общеобразовательной школе	46,4	31,9	27,3
Западный округ	67,7	42,7	31,1
в том числе в общеобразовательной школе	23,3	9,2	5,7

Таблица 15

Доля учащихся, выбывших из образования, в % от общего количества детей школьного возраста

	2002 год	2003 год	2004 год
г. Сызрань			
всего	8	6,2	7,9
в 1-3 (4) классах	10,8	7,3	9,1
в 5-9 классах	6,9	5	6,8
в 10-11 (12) классах	7,1	9	9
г. Октябрьск			
всего	7	7	5,7
в 1-3 (4) классах	7,8	7,8	4,1
в 5-9 классах	5,9	5,9	4,5
в 10-11 (12) классах	8,9	8,9	13,6
Сызранский район			
всего	7,4	7,4	7,2
в 1-3 (4) классах	8,2	8,2	9
в 5-9 классах	5,7	5,7	4,8
в 10-11 (12) классах	12,2	12,2	12,8
Шигонский район			
всего	4,2	4,2	4,8

в 1-3 (4) классах	4,4	4,4	5,4
в 5-9 классах	4	4	3,9
в 10-11 (12) классах	4,7	4,7	7
Западный округ			
всего	6,2	7,5	7,3
в 1-3 (4) классах	9,5	7,2	8,2
в 5-9 классах	6,4	5,1	6,1
в 10-11 (12) классах	7,5	8,8	9,6

Таблица 16

Распределение выбывших из общего образования по основным причинам в % от общего количества выбывших

	2002 год	2003 год	2004 год
г. Сызрань			
в группы учреждений НПО, не осуществляющих общеобразовательную подготовку	0,1	0	0
исключенных по неуспеваемости и за недостойное поведение	0	0,3	0,2
переведенных в специальные учреждения и колонии	0,2	0,3	0,4
поступивших на работу и не продолжающих обучение	1,8	2,4	1,9
не работают и не учатся	0,2	0,1	0,2
г. Октябрьск			
в группы учреждений НПО, не осуществляющих общеобразовательную подготовку	0	0	0
исключенных по неуспеваемости и за недостойное поведение	0,9	0,9	0,6
переведенных в специальные учреждения и колонии	0	0	1,9
поступивших на работу и не продолжающих обучение	0	0	3,7
не работают и не учатся	0	0	0
Сызранский район			
в группы учреждений НПО, не осуществляющих общеобразовательную подготовку	1,4	1,4	0
исключенных по неуспеваемости и за недостойное поведение	0	0	0,6
переведенных в специальные учреждения и колонии	0	0	1,1
поступивших на работу и не продолжающих обучение	8,9	8,9	4,8
не работают и не учатся	2,4	2,4	2,2
Шигонский район			

в группы учреждений НПО, не осуществляющих общеобразовательную подготовку	0	0	0
исключенных по неуспеваемости и за недостойное поведение	0,8	0,8	1,6
переведенных в специальные учреждения и колонии	0	0	0
поступивших на работу и не продолжающих обучение	1,6	1,6	0,8
не работают и не учатся	0	0	2,3
Западный округ			
в группы учреждений НПО, не осуществляющих общеобразовательную подготовку	0,2	0,2	0
исключенных по неуспеваемости и за недостойное поведение	0,2	0,4	0,4
переведенных в специальные учреждения и колонии	0,1	0,2	0,5
поступивших на работу и не продолжающих обучение	2,3	2,8	2,2
не работают и не учатся	0,4	0,4	0,5

Таблица 17

Доля выпускников 9 классов, перешедших на следующую ступень % от общего количества выпускников 9 классов

	2002 год	2003 год	2004 год
г. Сызрань			
среднее полное общее образование	53	53	55
начальное профессиональное образование	п-	п	23
г. Октябрьск			
среднее полное общее образование	53	53	50
начальное профессиональное образование	п	п	33
Сызранский район			
среднее полное общее образование	60	48	50
начальное профессиональное образование	п	п	п
Шигонский район			
среднее полное общее образование	50	48	43
начальное профессиональное образование	п	п	п
Западный округ			
среднее полное общее образование	53	52	53
начальное профессиональное образование	п	п	20

Уровень предметной обученности⁴ выпускников 4 классов в %

	2002 год	2003 год	2004 год
г. Сызрань			
Русский язык	80	58,7	74,2
Математика	81,5	82	83,8
г. Октябрьск			
Русский язык	67,1	n	n
Математика	71,5	n	n
Сызранский район			
Русский язык	88	76	67
Математика	79	85	77
Шигонский район			
Русский язык	62,6	58,7	52
Математика	76,3	78,4	61,5
Западный округ			
Русский язык	74,4	64,5	64,4
Математика	77	81,8	74,1

Уровень предметной обученности (русский язык/математика) выпускников 4 классов по группам школ по численности обучающихся, %

	2002 год	2003 год	2004 год
г. Сызрань			
в средних полных школах			
100 и менее человек	m	m	m
101-200 человек	m	m	m
201-280 человек	m	m	m
281-400 человек	64/64	52/62	m
401-640 человек	m	65/92	m
641-880 человек	86/87,5	m	72,5/92,5
881-1120 человек	90/93	65,5/96	75,3/90,3
1121-1360 человек	m	m	m

⁴ Понятие «уровень предметной обученности» означает устойчивость освоения учащимися учебной информации на уровне нормы, определенной государственным образовательным стандартом по предмету

1361-1600 человек	m	m	m
1601 и более человек	m	m	m
в основных школах			
40 и менее человек	m	m	m
41-100 человек	m	m	m
101-200 человек	m	m	m
201-280 человек	m	m	m
281-400 человек	m	48/90	92/98
401-640 человек	m	m	m
641 и более человек	m	-n	m
в начальных школах			
до 10 человек	m	m	m
10-14 человек	m	m	m
15-20 человек	m	m	m
21-29 человек	m	56/56	m
30-40 человек	m	m	m
41-60 человек	m	m	m
61-100 человек	m	m	m
101-180 человек	m	m	m
181-280 человек	m	m	m
281 и более человек	m	m	m
г. Октябрьск			
в средних полных школах			
100 и менее человек	m	m	m
101-200 человек	68,7/79	m	m
201-280 человек	m	m	m
281-400 человек	70/74	m	m
401-640 человек	m	m	m
641-880 человек	m	m	m
881-1120 человек	m	m	m
1121-1360 человек	m	m	m
1361-1600 человек	m	m	m
1601 и более человек	m	m	m
Сызранский район			
в средних полных школах			
100 и менее человек	m	m	67/66
101-200 человек	88/79	85,5/84	67/87
201-280 человек	m	68/82,5	m

281-400 человек	m	91/82	m
401-640 человек	m	m	m
641-880 человек	m	m	m
881-1120 человек	m	m	m
1121-1360 человек	m	m	m
1361-1600 человек	m	m	m
1601 и более человек	m	m	m
Шигонский район			
в средних полных школах			
100 и менее человек	m	m	m
101-200 человек	m	m	m
201-280 человек	m	57/86	58,4/76,6
281-400 человек	m	71/72	66,3/81,7
401-640 человек	60/71	48/79	m
641-880 человек	m	m	m
881-1120 человек	m	m	m
1121-1360 человек	m	m	m
1361-1600 человек	m	m	m
1601 и более человек	m	m	m

Таблица 20

Уровень предметной обученности выпускников 9 классов, %

	2002 год	2003 год	2004 год
г. Сызрань			
Русский язык	62,2	51,7	63,4
Математика	61,7	53,3	68,2
г. Октябрьск			
Русский язык	50,4	53,5	m
Математика	57,3	81,5	m
Сызранский район			
Русский язык	47	65	80
Математика	95	73	57
Шигонский район			
Русский язык	61	53,5	53
Математика	79	69,2	53
Западный округ			
Русский язык	55,1	55,9	65,5
Математика	73,2	69,3	59,4

**Уровень предметной обученности (русский язык/математика) выпускников 9 классов по группам школ
по численности обучающихся, %**

	2002 год	2003 год	2004 год
г. Сызрань			
в средних полных школах			
100 и менее человек	m	m	m
101-200 человек	m	m	m
201-280 человек	74/49	m	m
281-400 человек	45/58	67/57	m
401-640 человек	m	47/50	55/50
641-880 человек	75,5/63,3	m	75,5/82,5
881-1120 человек	74,5/71,5	49,6/52,3	66,3/72
1121-1360 человек	m	m	m
1361-1600 человек	m	m	m
1601 и более человек	m	m	m
в основных школах			
40 и менее человек	m	m	m
41-100 человек	m	m	m
101-200 человек	m	m	m
201-280 человек	87/67	m	m
281-400 человек	m	51/47	47/46
401-640 человек	m	m	m
641 и более человек	m	m	m
г. Октябрьск			
в средних полных школах			
100 и менее человек	m	m	m
101-200 человек	43/55	m	m
201-280 человек	m	m	m
281-400 человек	54/52	53,5/81,5	m
401-640 человек	51,3/69	m	m
641-880 человек	m	m	m
881-1120 человек	m	m	m
1121-1360 человек	m	m	m
1361-1600 человек	m	m	m
1601 и более человек	-	-	m

Сызранский район			
в средних полных школах			
100 и менее человек	m	m	60/50
101-200 человек	47/95	69/72,5	100/63
201-280 человек	m	75/75	m
281-400 человек	m	57/53	m
401-640 человек	m	m	m
641-880 человек	m	m	m
881-1120 человек	m	m	m
1121-1360 человек	m	m	m
1361-1600 человек	m	m	m
1601 и более человек	m	m	m
Шигонский район			
в средних полных школах			
100 и менее человек	m	m	m
101-200 человек	m	59,6/70	m
201-280 человек	54/77	59,6/70	m
281-400 человек	71/76	59/71	m
401-640 человек	58/84	25/74	m
641-880 человек	m	m	m
881-1120 человек	m	m	m
1121-1360 человек	m	m	m
1361-1600 человек	m	m	m
1601 и более человек	m	m	m

Таблица 22

Средний балл ЕГЭ			
	2002 год	2003 год	2004 год
г. Сызрань			
Русский язык	55	47,2	50
Математика	44,3	48	48
г. Октябрьск			
Русский язык	-	42,3	49,8
Математика	48,3	45,7	46,8
Сызранский район			
Русский язык	-	47,7	49,2
Математика	46,7	50	48,5
Шигонский район			

Русский язык	53,8	45,5	51,7
Математика	43,4	51	51,3
Западный округ			
Русский язык	54,4	45,7	50,2
Математика	45,7	48,7	48,7

Таблица 23

Средний балл ЕГЭ (русский язык/математика) по группам школ по численности обучающихся

	2002 год	2003 год	2004 год
г. Сызрань			
100 и менее человек	n	n	n
101-200 человек	n	n	42,9/37,9
201-280 человек	43,5/35,2	39/42,4	43,3/41,3
281-400 человек	51,8/44,4	42,7/46,1	44,3/43,6
401-640 человек	54,5/45,1	47,6/49,3	50,7/47,5
641-880 человек	55,2/43,8	52,5/48,5	51,7/50,8
881-1120 человек	53,2/48,7	52,5/53,2	56,7/56,8
1121-1360 человек	n	n	n
1361-1600 человек	n	n	n
1601 и более человек	n	n	n
г. Октябрьск			
100 и менее человек	n	n	n
101-200 человек	-/48,3	42,3/45,7	49,8/46,8
201-280 человек	n	n	n
281-400 человек	n	n	n
401-640 человек	n	n	n
641-880 человек	n	n	n
881-1120 человек	n	n	n
1121-1360 человек	n	n	n
1361-1600 человек	n	n	n
1601 и более человек	n	n	n
Сызранский район			
100 и менее человек	n /44,8	46,9/52,9	51,8/56,9
101-200 человек	n /47,5	41,7/46,4	48,3/45,5
201-280 человек	n /46,4	49,2/52,6	50/48,8
281-400 человек	n /47,6	53,3/51,4	51,8/53,9
401-640 человек	n	n	n
641-880 человек	n	n	n

881-1120 человек	n	n	n
1121-1360 человек	n	n	n
1361-1600 человек	n	n	n
1601 и более человек	n	n	n
Шигонский район			
100 и менее человек	n	n	n
101-200 человек	50,3/40,2	41,2/43	50,4/48,9
201-280 человек	53/40,8	n	62,8/64,3
281-400 человек	58,5/45,9	54,1/56	51/57,1
401-640 человек	50,2/42	42,9/50	50/45
641-880 человек	n	n	n
881-1120 человек	n	n	n
1121-1360 человек	n	n	n
1361-1600 человек	n	n	n
1601 и более человек	n	n	n

Таблица 24

Доля второгодников по ступеням обучения в % от общего количества учащихся

	2002 год	2003 год	2004 год
г. Сызрань			
начальное	0,2	0,1	0,2
основное	1,2	0,8	0,7
полное среднее	0,2	0	0,1
г. Октябрьск			
начальное	0,6	0,7	0,1
основное	2	0,7	1,2
полное среднее	0	0,2	0
Сызранский район			
начальное	1,5	0,6	1,1
основное	3	2,4	1,9
полное среднее	0	1,1	0,6
Шигонский район			
начальное	1,6	0	0,6
основное	2,9	0	0,5
полное среднее	0,3	0	0
Западный округ			
начальное	0,6	0,2	0,3
основное	1,6	0,9	0,9
полное среднее	0,2	0,2	0,2

Таблица 25

Охват учащихся дополнительным образованием в % от общего количества учащихся

	2002 год	2003 год	2004 год
г. Сызрань	52,3	56	58,9
в том числе в сельской местности	n	n	n
г. Октябрьск	60,4	63,9	99
в том числе в сельской местности	n	n	n
Сызранский район	63,2	81,8	81,3
в том числе в сельской местности	63,2	81,8	81,3
Шигонский район	49,4	82,1	92,1
в том числе в сельской местности	49,4	82,1	92,1
Западный округ	53,9	61,7	68,2
в том числе в сельской местности	56,1	82	86,8

Таблица 26

Охват учащихся школьной кружковой работой в % от общего количества учащихся

	2002 год	2003 год	2004 год
г. Сызрань	45	46,1	53,4
в том числе в сельской местности	n	n	n
г. Октябрьск	42,3	64,9	54,8
в том числе в сельской местности	n	n	n
Сызранский район	88,9	98,1	85,2
в том числе в сельской местности	88,9	98,1	85,2
Шигонский район	90,7	99	100
в том числе в сельской местности	90,7	99	100
Западный округ	53,7	58,1	61,5
в том числе в сельской местности	90,3	98,6	92,6

Таблица 27

Доля внебюджетных средств в доходах общеобразовательных учреждений, %

	2002 год	2003 год	2004 год
г. Сызрань	0,12	0,16	0,19
г. Октябрьск	0,07	0,06	0,08
Сызранский район	0,07	0,06	0,07
Шигонский район	0,05	0,05	0,05
Западный округ	0,09	0,12	0,15

Таблица 28

Состояние школьных зданий

	2002 год	2003 год	2004 год
г. Сызрань			
доля требующих капитального ремонта, %	43	45,2	45,2
доля находящихся в аварийном состоянии, %	2,2	3,2	3,2
доля имеющих все виды благоустройства, %	100	100	100
г. Октябрьск			
доля требующих капитального ремонта, %	47,2	50	50
доля находящихся в аварийном состоянии, %	2,8	2,8	0
доля имеющих все виды благоустройства, %	100	100	100
Сызранский район			
доля требующих капитального ремонта, %	26,7	29,5	29,5
доля находящихся в аварийном состоянии, %	2,2	2,2	0
доля имеющих все виды благоустройства, %	80	84,1	95,5
Шигонский район			
доля требующих капитального ремонта, %	33,3	33,3	36,8
доля находящихся в аварийном состоянии, %	5,1	2,6	2,6
доля имеющих все виды благоустройства, %	64	82,5	94,7
Западный округ			
доля требующих капитального ремонта, %	38,5	40,6	41,2
доля находящихся в аварийном состоянии, %	2,8	2,8	1,9
доля имеющих все виды благоустройства, %	89,2	93,4	98,1

Таблица 29

Распределение учащихся по зданиям, %

	2002 год	2003 год	2004 год
г. Сызрань			
требующих капитального ремонта	67,8	69,1	69,1
находящихся в аварийном состоянии	1,9	2,4	2,4
имеющих все виды благоустройства	100	100	100
г. Октябрьск			
требующих капитального ремонта	91,8	93,3	93,3
находящихся в аварийном состоянии	14	14	0
имеющих все виды благоустройства	100	100	100
Сызранский район			
требующих капитального ремонта	66,4	69,5	69,5
находящихся в аварийном состоянии	0,6	0,6	0

имеющих все виды благоустройства	75,6	81,3	90,1
Шигонский район			
требующих капитального ремонта	73,4	73,4	76,1
находящихся в аварийном состоянии	7,5	7,2	7
имеющих все виды благоустройства	78,7	96,2	99,5
Западный округ			
требующих капитального ремонта	70,8	72	72,3
находящихся в аварийном состоянии	3,1	2,4	2,3
имеющих все виды благоустройства	86,4	95,3	97,4

Таблица 30

Доля учебных заведений, ведущих занятия во 2-ю и 3-ю смены в % от общего количества

	2002 год	2003 год	2004 год
г. Сызрань	56,8	54,1	48,6
г. Октябрьск	42,9	42,9	42,9
Сызранский район	m	m	m
Шигонский район	6,3	8,3	8,3
Западный округ	33,3	33,8	40

Таблица 31

Доля учащихся, занимающихся во 2-ю и 3-ю смены в % от общего количества учащихся

	2002 год	2003 год	2004 год
г. Сызрань	17	16,6	13,5
в том числе во 2-ю смену	17	16,6	13,5
г. Октябрьск	13	9,4	8,5
в том числе во 2-ю смену	13	9,4	8,5
Сызранский район	m	m	m
в том числе во 2-ю смену	m	m	m
Шигонский район	0,7	1,8	0,8
в том числе во 2-ю смену	0,7	1,8	0,8
Западный округ	13,3	12,8	10,5
в том числе во 2-ю смену	13,3	12,8	10,5

Таблица 32

Учебная площадь школ в расчете на 1 учащегося, кв. м.

	2002 год	2003 год	2004 год
г. Сызрань	6,3	6,8	7,2
г. Октябрьск	8,2	9	9,6
Сызранский район	11	12,1	12,9
Шигонский район	12,2	13,8	15,3
Западный округ	7,6	8,2	8,8

Таблица 33

Наполняемость класса, чел.

	2002 год	2003 год	2004 год
г. Сызрань	25	25	25
г. Октябрьск	23	24	22
Сызранский район	15	14	14
Шигонский район	13	13	12
Западный округ	22	22	22

Таблица 34

Доля учащихся, пользующихся горячим питанием в % от общего количества

	2002 год	2003 год	2004 год
г. Сызрань	75	74,7	85
г. Октябрьск	72	75	63
Сызранский район	96,7	98,5	94
Шигонский район	96	96	91
Западный округ	79	79	84

Таблица 35

Численность учащихся на 1 компьютер, чел.

	2002 год	2003 год	2004 год
г. Сызрань	64	58	65
г. Октябрьск	50	69	36
Сызранский район	54,3	37,3	25,3
Шигонский район	40	37,7	23,3
Западный округ	52	50,5	37,4

Таблица 36

Количество школьных учебников в библиотеках в расчете на 1 учащегося, шт.

	2002 год	2003 год	2004 год
г. Сызрань	11	11	14,2
г. Октябрьск	10	10,5	13
Сызранский район	9	8	11,3
Шигонский район	9	7	10,2
Западный округ	10	9	12

Таблица 37

Доля преподавателей с высшим профессиональным образованием в 5-11 классах в % от общего количества

	2002 год	2003 год	2004 год
г. Сызрань	83,9	88,7	91,5
г. Октябрьск	91,2	93,2	90,6
Сызранский район	71,5	76,8	80,3
Шигонский район	83,3	83,8	85,6
Западный округ	83,1	86,9	89

Таблица 38

Доля преподавателей со средним специальным и высшим профессиональным образованием в 1-4 классах в % от общего количества

	2002 год	2003 год	2004 год
г. Сызрань	18,8	21,4	21,6
г. Октябрьск	21,2	20,2	18,6
Сызранский район	20,9	20,7	20,9
Шигонский район	22,3	22	22,4
Западный округ	20,8	21,2	21,1

Таблица 39

Доля преподавателей со стажем педагогической работы более 10 лет в % от общего количества педагогов

	2002 год	2003 год	2004 год
г. Сызрань	74,6	78,4	80,4
г. Октябрьск	78,8	81,9	83,6
Сызранский район	79,1	79,3	82,2
Шигонский район	79,5	83,2	87,4
Западный округ	77,9	79,7	82,1

Таблица 40

Доля преподавателей-мужчин в % от общего количества педагогов

	2002 год	2003 год	2004 год
г. Сызрань	7,9	7,9	9,5
г. Октябрьск	11	14,4	13,2
Сызранский район	24,3	17,1	14,3
Шигонский район	11,6	14,2	12,6
Западный округ	13,7	10,9	11,1

Таблица 41

Соотношение средней зарплаты преподавателя со средней по экономике

	2002 год	2003 год	2004 год
г. Сызрань	0,62	0,4	m
г. Октябрьск	0,62	0,4	m
Сызранский район	0,74	0,52	m
Шигонский район	0,75	0,51	m

Таблица 42

Соотношение учащихся и преподавателей, чел.

	2002 год	2003 год	2004 год
г. Сызрань			
всего	16,2	16,3	16,3
в 1-3 (4) классах	22,8	24,7	24
в 5-11 (12) классах	14,6	13,9	13,9
г. Октябрьск			
всего	13,4	11,8	12,2
в 1-3 (4) классах	21,4	19,6	21,8
в 5-11 (12) классах	11,3	10	10,3
Сызранский район			
всего	9,8	9,4	9,3
в 1-3 (4) классах	14,5	14,4	14,7
в 5-11 (12) классах	8,5	8	7,8
Шигонский район			
всего	9,1	8,8	8,6
в 1-3 (4) классах	12,4	13,2	12,6
в 5-11 (12) классах	8,1	7,5	7,4
Западный округ			
всего	13,9	13,7	13,7
в 1-3 (4) классах	19,6	21	20,8
в 5-11 (12) классах	12,5	11,6	11,7